

Paksi Borbála

Stagnálás vagy növekedés? – a magyarországi felnőtt népesség drogérintettségének becslése

Magyar Addiktológiai Társaság IX. Országos Kongresszusa
2013. November 21-23. Siófok

OMNIBUSZ KUTATÁS

A kutatás az ELTE Pszichológiai Intézet Doktori Iskolája által készített (Kutatásvezető: Prof. Dr. Hunyady György; alprojektvezető: Felvinczi Katalin), „KÖZ-ÉRZET 2013” című kutatás a „ELTE TÁMOP-4.2.2/B-10/1-2010-0030 – Önálló lépések a tudomány területén” - című projekt keretében, a „KÖZ-ÉRZET 2013 társadalomtudományi kutatás a népesség társadalmi közérzetének feltárása érdekében” című kutatáshoz un. omnibusz-szerűen kapcsolódva készült.

Az alkoholfogyasztással és egyéb szerhasználattal kapcsolatos kérdések a kutatás fő témáját leképező kérdezési battériától elkülönítve, egy különálló, önkitöltős kérdőív segítségével kerültek megkérdezésre.*

* A drogepidemiológiai kérdések felvételét és feldolgozását a Nemzeti Drog Fókuszpont, illetve az Emberi Erőforrások Minisztériuma, Sportért és Ifjúságért Felelős Államtitkársága támogatta.

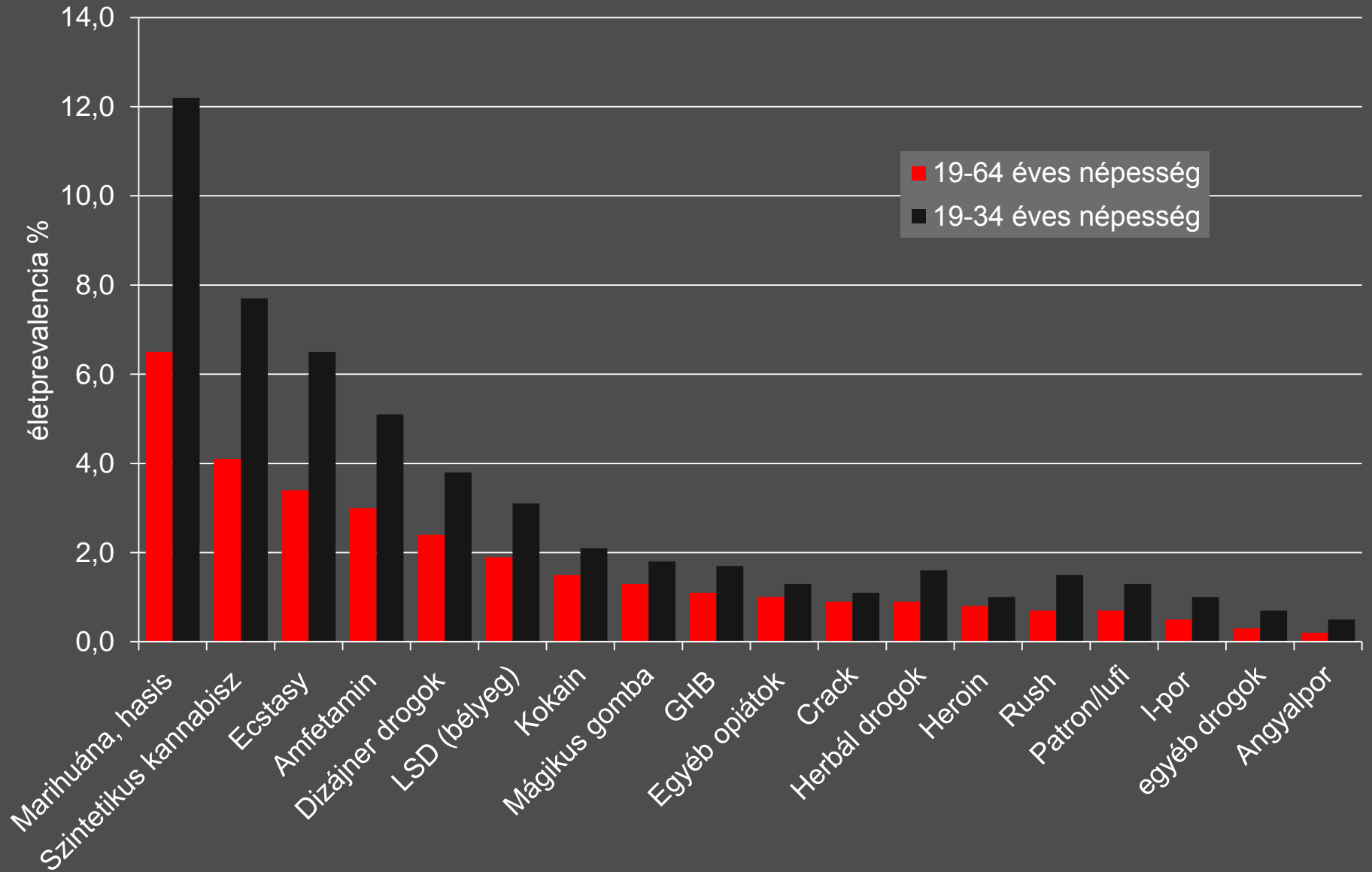
A KUTATÁS FŐBB MÓDSZERTANI PARAMÉTEREI

Az adatfelvétel ideje	2013. május-júniusban
Területi lefedettség	országos
Célpopuláció	19-65 éves magyarországi lakónépesség
Mintakeret	Elektronikus Közszolgáltatások Központi Hivatalának 2011. január 1-i nyilvántartása szerint érvényes lakcímmel rendelkező állandó lakosság (6.669.083 fő)
Mintaválasztás módja	régió, településméret és életkor szerint rétegzett véletlen
Mintanagyság	Br: 2000 fő / N: 1999
Elméleti hibahatár	95%-os megbízhatósági szinten $\pm 2,2\%$
Adatgyűjtési eljárás	kevert: face to face + önkitöltős technika
Adatfelvétel eszköze	EMQ prevalenciára, fogyasztási gyakoriságra, ill. első használatra vonatkozó törzskérdései + a korábbi hazai kutatásokkal (ADE 2001, ADE 2003, OLAAP 2007) összehasonlítható
Súlyozás	rétegek kategóriák szerinti mátrix súlyozás

A TILTOTT DROGOK ELTERJEDTSÉGÉNEK FŐBB MUTATÓI A 19-64 ÉVES NÉPESSÉG KÖRÉBEN 2013-BAN

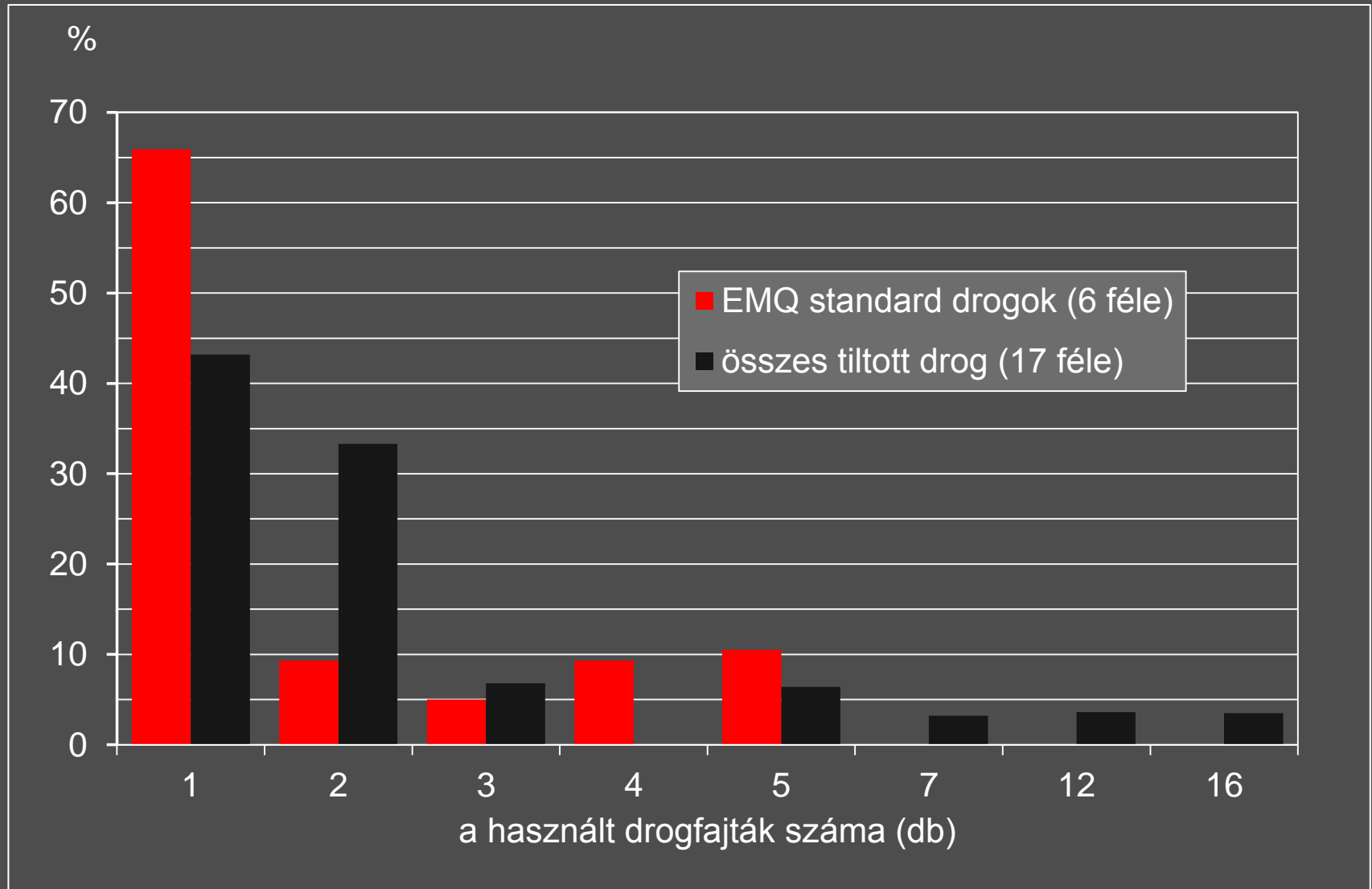
Főbb mutatók (N)	%	Hibahatár
Életprevalencia (N=1688)	8,2	±1,3
Éves prevalencia (N=1685)	1,7	±0,6
Havi prevalencia (N=1682)	0,8	±0,4
Folyamatos fogyasztási ráta (N=135)	21,1	±6,9
Folyamatos fogyasztási ráta incidenciánélkül (N=135)	15,1	±6,0

SZERENKÉNTI ÉLETPREVALENCIA ÉRTÉKEK (2013-ban, %)



POLYDROG-HASZNÁLAT

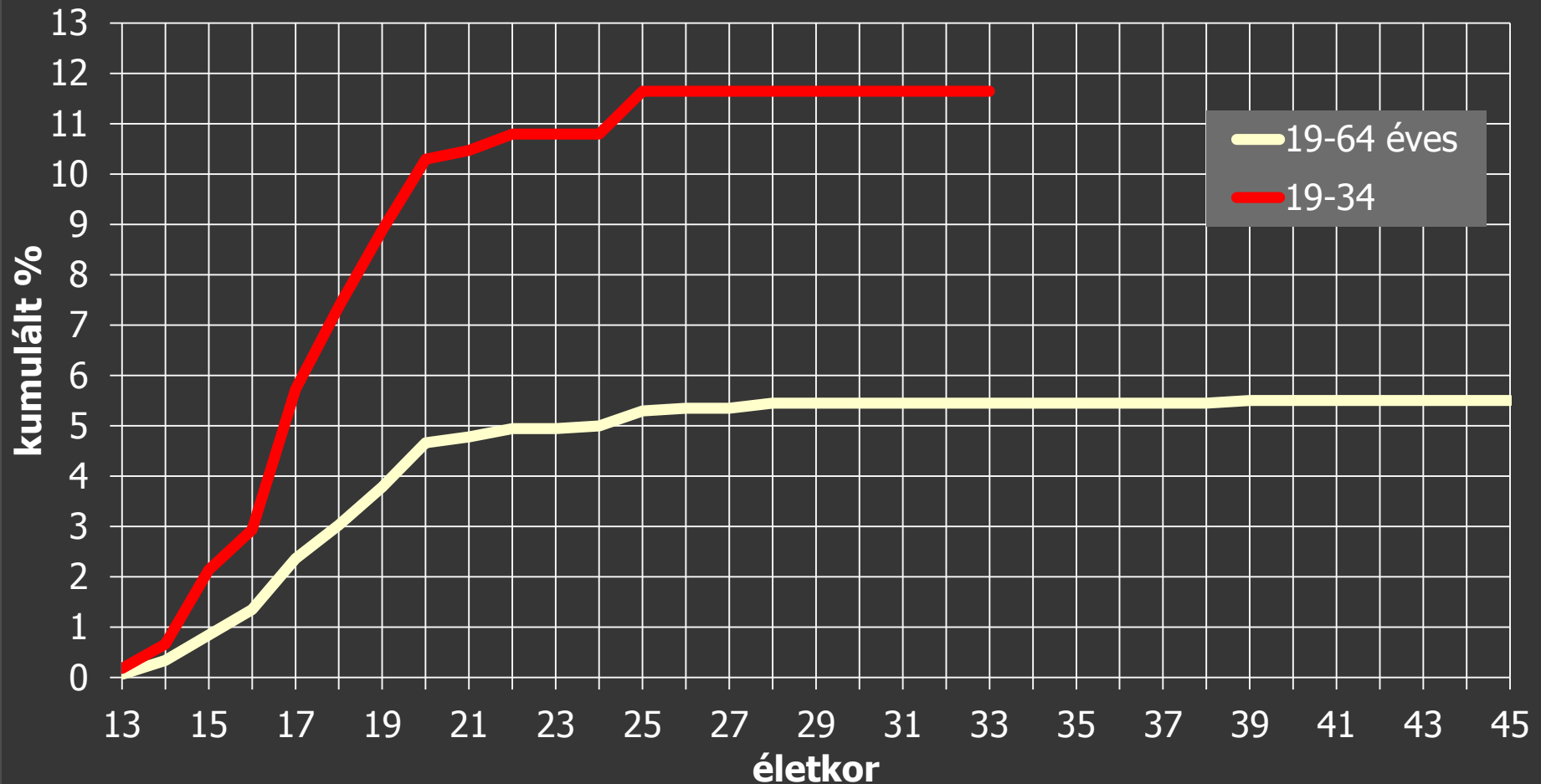
(19-64 éves népesség, az elmúlt évben használók %-ában, 2013)



A tiltott droggal való első találkozás leggyakrabban (módusz) 17 éves korban, átlagosan 18 és fél évesen törtét.

A valaha használók több mint fele (55%) 18 évesen, vagy ennél fiatalabb életkorban próbálkozott először (medián 18), s minden hatodik-hetedik használó (15,3%) már 15 évesen túl volt az első használaton.

A TILTOTT DROGFOGYASZTÁS KUMULÁLTPREVALENCIA-GÖRBÉJE



A LTP MINTÁZÓDÁSA (19-64 éves népességben 2013-ban, %)

szociodemográfiai jellemzők		LTP %	sign.
Nem	férfi	9,4	p=0,050
	nő	7,1	
Kor	19-25 év	18,1	p<0,001
	26-35	12,8	
	36-45 év	6,8	
	46-55 év	4,0	
	56-65 év	1,3	
Település típus	község	6,2	p=0,154
	vidéki város	8,8	
	Budapest	9,7	
Településméret	<150000 lakos	6,5	p<0,001
	≥150000 lakos	13,5	
Legmagasabb iskolai végzettség	8 általánosnál kevesebb	0	p=0,017
	8 általános	6,1	
	szakmunkás	8,9	
	érettségi	8,9	
	főiskola	5,0	
	egyetem	15,7	
A háztartás nettó havi jövedelme	<50.000 Ft	27,3	p=0,042
	50.000 – 150.000Ft	13,0	
	150.000-300.000Ft	6,4	
	300.000 Ft <	8,6	
Deprivációs index átlagértéke	fogyasztott tiltott szert	3,3806 (átlag)	p=0,475

A VIZSGÁLAT KORLÁTAI

az, hogy a vizsgálat elsődlegesen nem drogepidemiológiai céllal készült, fokozott körültekintést igényel a mért adatok értelmezése tekintetében

- ☒ A kutatás a szokásosnál jóval kevesebb kérdés mentén tudta vizsgálni a problémát
- ☒ Kevésbé volt lehetőség az érzékeny adatok megismerésére irányuló kutatások által igényelt – s a korábbi magyarországi célzott drogepidemiológiai vizsgálatok során következetesen alkalmazott – speciális adatfelvételi stratégia érvényesítésére .
- ☒ A kutatás alaptémája is a szokásostól eltérő, nehezen kalkulálható kontextust adhatott a drogkérdéseknek.
- ☒ Az adatfelvétel gyakorlatilag egybeesett a drogfogyasztás jogi környezetnek szigorításával.

A MINTAVÉTELEN KÍVÜLI HIBÁK FOKOZÓDÁSÁT EREDMÉNYEZHETTÉK.

Pl. míg korábban a szerenkénti LTP-kérdésekben a missing-arányok 12% körül vannak a korábbi 5-6% helyett. Nőtt a dummy-drog esetében kapott fogyasztásbevallások aránya: korábban mindössze 6 fő jelzett fogyasztást, jelen vizsgálatban 14 fő.

TENDENCIÁK

Mivel a kutatás módszertani paramétereit a mintavételen kívüli hibák fokozott jelenlét jelezték, a tendenciák értelmezése különösen is körültekintést igényel

AZ ADATOK ÉRTELMEZÉSÉBEN SEGÍTSÉGÜNKRE LEHET, HA
A 2013-AS VIZSGÁLATOT ÉS A KORÁBBI 2007-ES VIZSGÁLATOT EGY
KOHORSZVIZSGÁLAT EGYMÁST KÖVETŐ HULLÁMAIKÉNT KEZELJÜK.

A BECSLÉS KIINDULÓPONTJA:

Hogy **ugyanabban a populációban az életprevalencia érték nem csökkenhet.**
A 2007-ben 18-59 éves népességet 2013-ban a 24-65 éves népesség fedi le.
(1948-1989 között születettek)

A TILTOTT DROGOK KOHORSZELEMZÉSEL KORRIGÁLT ÉLETPREVALENCIA ÉRTÉKE 2013-BAN (%)

Főbb mutatók	2007	2013
vizsgált kohorsz	18-59	24-64
N	2434	1806
mért életprevalencia	10,3*	6,9
Hibahatár (95%-os megbízhatósági szinten)	1,2	1,2
új belépők aránya		10%
alulbecslés		$1-(6,9*0,9/10,3)=0,39$
19-64 éves korcsoportra mért		8,2
19-64 éves korcsoportra kalkulált		$8,2/0,61=13,4$
19-53 éves korcsoportra mért	11,6	10,2
N	2063	1479
hibahatár	1,4	1,5
19-53 éves korcsoportra kalkulált		$10,2/0,61=16,7$

* egyben a 2013-ban minimálisan várható érték a 24-64 éves életkori csoportban, azt feltételezve, hogy a most 24 év feletti korosztályban nem történ az elmúlt 6 évben új kipróbálás.

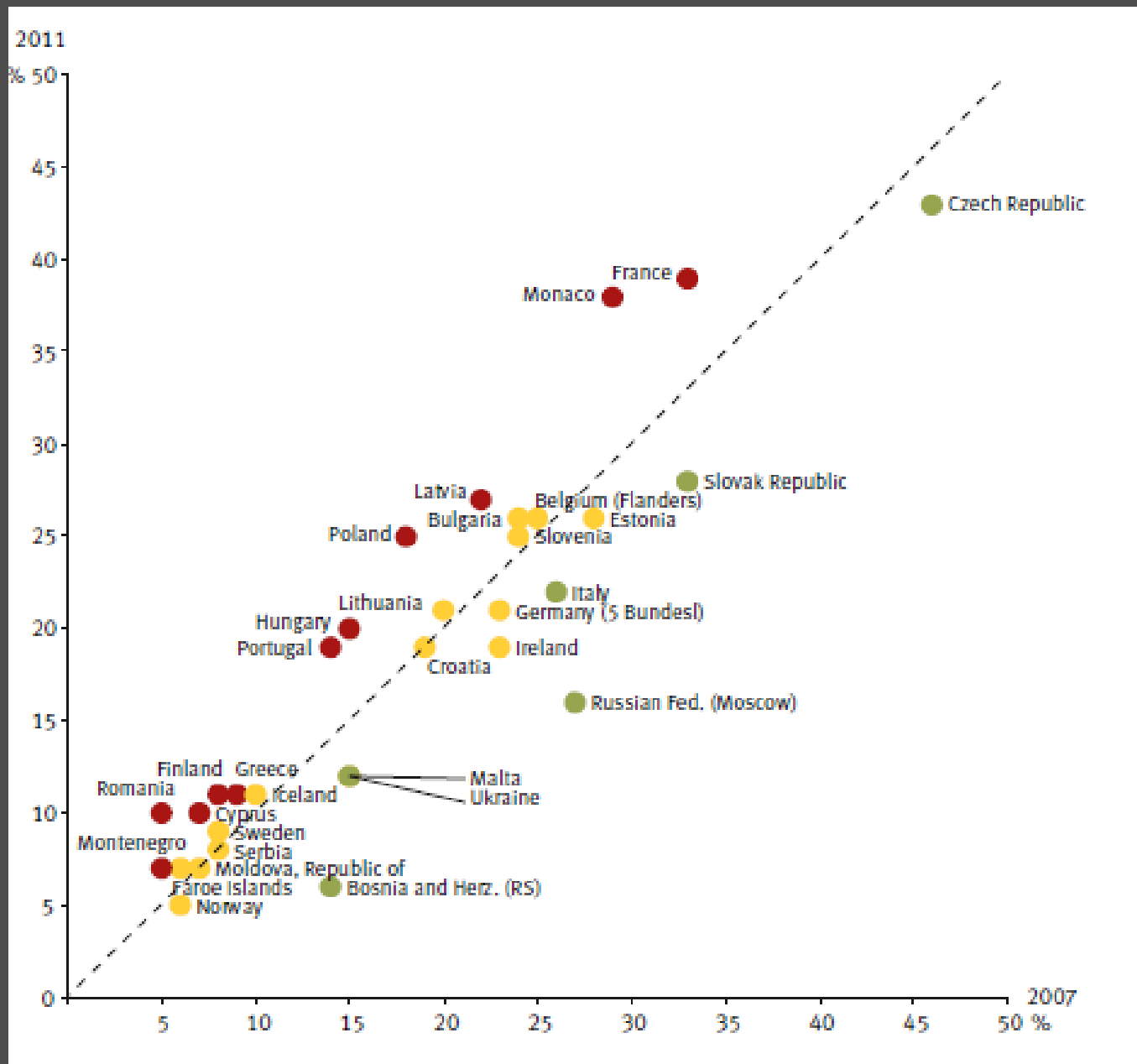
A TILTOTT SZEREK ÉLETPREVALENCIA ÉRTÉKEINEK VÁLTOZÁSA A 19-53 ÉVES POPULÁCIÓBAN (% , A 95%-OS MEGBÍZHATÓSÁGI SZINTEN ÉRVÉNYES HIBAHATÁROK FELTÜNTETÉSÉVEL)

Főbb mutatók	Év: 2001 (N=1821)		Év: 2003 (N=2408)		Év: 2007 (N=2063)		Év: 2013 (N=1479)		
	%	Hiba	%	Hiba	%	Hiba	mért %	Hiba	korrigált %
Életprevalencia	7,4	±1,2	10,5	±1,2	11,6	±1,4	10,2	±1,5	16,7
Éves prevalencia	2,8	±0,8	3,6	±0,7	3,2	±0,8	2,1	±0,7	3,5
Havi prevalencia	1,3	±0,5	1,3	±0,5	1,7	±0,5	1,0	±0,5	1,6
Folyamatos fogyasztási ráta	37,7	±8,2	37,0	±6,0	29,1	±5,8	21,2	±6,5	-
Ebből új belépők aránya	2,6	±2,7	6,4	±3,0	5,3	±2,8	6,3	±3,9	-

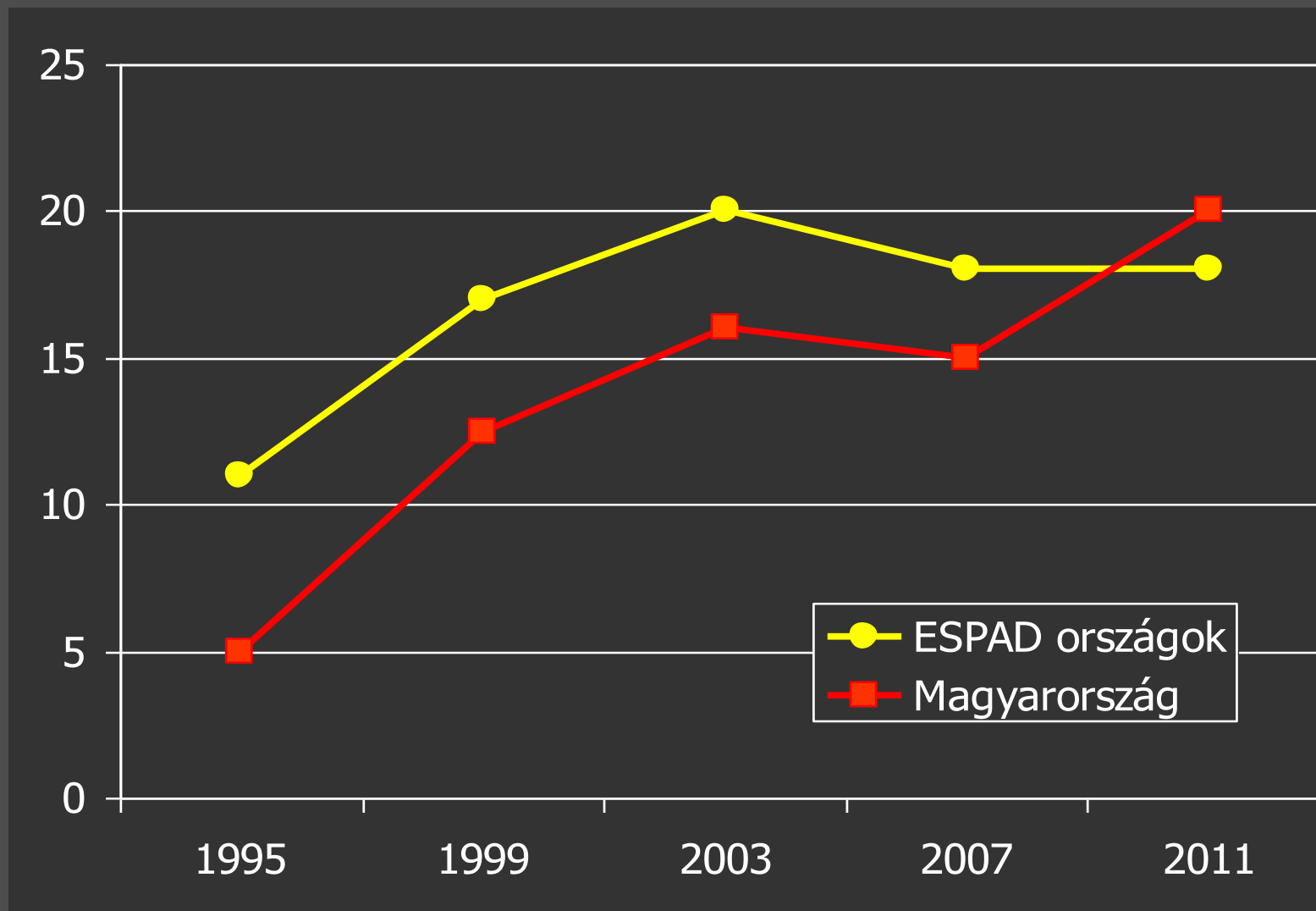
Amennyiben a 2007 és 2013 közötti változásokat vizsgáljuk, akkor azt tapasztaljuk, hogy a mért életprevalencia értékekben nem mutatkozik hibahatáron túli elmozdulás, a rövidebb idejű prevalencia értékek, illetve a folyamatos fogyasztási ráta tekintetében pedig kétharmados megbízhatósági szinten azt mondhatjuk, hogy csökkenés történt.

Azonban ha a kohorszvizsgálati elrendezést hívjuk segítségül, s a mért adatokat – hibáknak a korábbi kutatásokkal azonos szinten tartását modellezve – logikai úton korigáljuk, akkor más tendenciák rajzolódnak ki. A korigált 2013-as értékek alapján az életprevalencia érték jelentősen meghaladja a 2007-es értékeket, a rövidebb idejű prevalenciák pedig változatlanok.

TILTOTT DROGOK LTP VÁLTOZÁSA AZ ESPAD ORSZÁGOKBAN (16 ÉVESEK KÖRÉBEN)



LTP VÁLTOZÁSA HOSSZÚTÁVON MO-ON ÉS AZ ESPAD ORSZÁGOKBAN



A KÜLÖNBÖZŐ SZERFOGYASZTÓI MAGATARTÁSOK ÉLETPREVALENCIA-ÉRTÉKEINEK VÁLTOZÁSA 2006 ÉS 2010 KÖZÖTT A 9-11 ÉVFOLYAMOSOK A HBSC ADATOK ALAPJÁN

Fogyasztói magatartás	2006	2010	változás
Tiltott és/vagy legális drogfogyasztás	20,3	30,7	151,2%
Kannabisz-fogyasztás	17,3	23,7	137,0%
Visszaélésszerű gyógyszerhasználat	14,7	12,1	82,3%
Amfetaminok – speed	5,7	8,7	152,6%
Mágikus gomba, növényi drogok	4,3	5,6	130,2%
Ecstasy, MDMA	6,1	4,9	80,3%
Inhalánsok (ragasztó, oldószer)	4,0	3,8	95,0%

A mért értékek alapján – mint láthattuk – a magyarországi felnőtt népességben a drogfogyasztás elterjedtségének 2003 óta tartó stagnálása folytatódott.

A korrigált értékek azonban a fiatal populációkban végzett kutatások (Hibell, 2012; Németh, Költő, 2011; Elekes, Nyírády, 2012) során az utóbbi években tapasztalt kedvezőtlen tendenciákkal inkább harmonizálnak.

A DROGHASZNÁLAT PROBLÉMÁSSÁGÁRA UTALÓ JELLEMZŐK

	2007	2013
legfiatalabb életkor	14	13
átlag	20,4	18,6
medián	19	18
módusz	20	17

Az első droghasználat életkori jellemzőinek változása 2007 és 2013 között (19-64 éves népesség körében, életkorok)

Polydrog-használat változása 2007 és 2013 között (19-64 éves népesség, az elmúlt évben használók százalékában, 6 féle EMQ standard drogra vonatkozó adatok)

használt drogfajták száma	2007		2013	
	%	kumulált %	%	kumulált %
1	75,6	75,6	65,9	65,9
2	7,0	82,5	9,3	75,2
3	7,6	90,1	5,0	80,2
4	5,1	95,2	9,3	89,5
5	1,5	96,7	10,5	100,0
6	3,3	100,0	-	

A mért értékek alapján – mint láthattuk – a magyarországi felnőtt népességben a drogfogyasztás elterjedtségének 2003 óta tartó stagnálása folytatódott.

A korrigált értékek azonban a fiatal populációkban végzett kutatások során az utóbbi években tapasztalt intenzív magyarországi növekedést erősítik meg a felnőtt lakosság esetében is.

A korrigált értékekben megmutatkozó kedvezőtlen tendenciák a droghasználat problémásságára utaló különböző jellemzők – mint az első használat életkorának csökkenése, vagy a polydrog használat előfordulása – esetében a mért adatokban is megjelennek.

A kutatás megvalósulásáért köszönettel tartozunk Prof. Dr. Hunyady Györgynek a „KÖZ-ÉRZET 2013” című kutatás a „ELTE TÁMOP-4.2.2/B-10/1-2010-0030 – Önálló lépések a tudomány területén” - című projekt vezetőjének, valamint Felvinczi Katalin alprojektvezetőnek.

Köszönetet szeretnénk mondani továbbá Magi Annának és Eisinger Andreának, a kutatás asszisztenseinek.

Köszönöm a figyelmet!

S végül köszönettel tartozunk a kutatás finanszírozásához hozzájáruló két szervezetnek, a Nemzeti Drog Fókuszpontnak, illetve az Emberi Erőforrások Minisztériuma, Sportért és Ifjúságért Felelős Államtitkárságának.