

# **ÉGY SPECIÁLIS POPULÁCIÓ DROGHASZNÁLATA**

SZAKMAI BESZÁMOLÓ –  
A SZIGETLÁTOGATÓK KÖRÉBEN 2005-BEN  
KÉSZÜLT KUTATÁSRÓL

KÉSZÍTETTE: PAKSI BORBÁLA

## TARTALOMJEGYZÉK

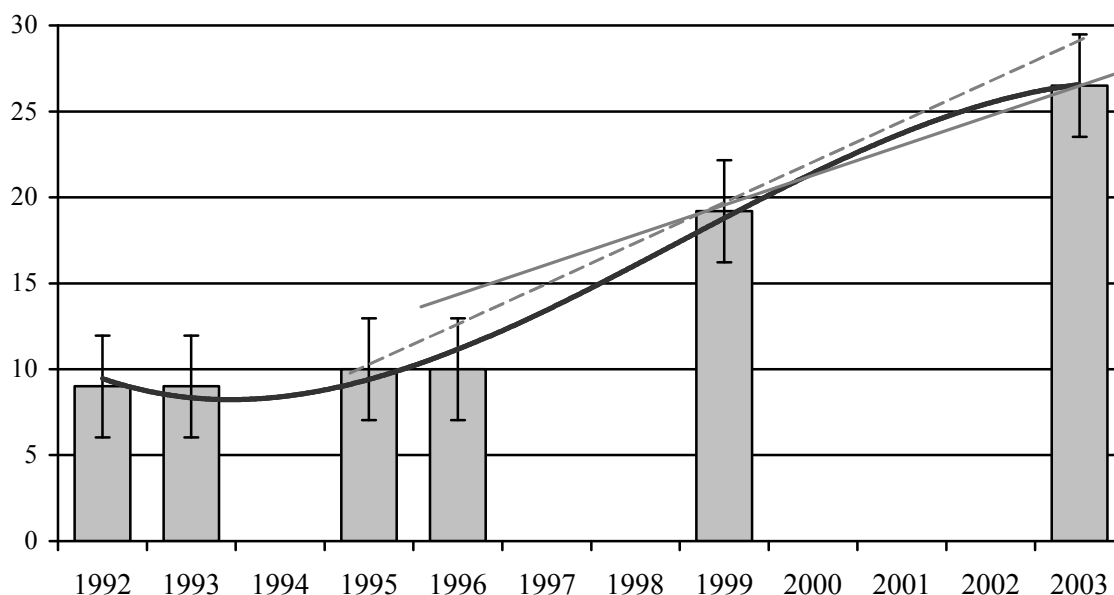
<b>BEVEZETÉS – A KUTATÁS KERETEINEK KIJELÖLÉSE</b> .....	<b>3</b>
A KUTATÁS CÉLJA:.....	3
A KUTATÁS ILLESZKEDÉSE A NEMZETI STRATÉGIA PRIORITÁSAIHOZ: .....	4
A KUTATÁS ELŐZMÉNYE: .....	4
<b>A KUTATÁS MÓDSZERE:</b> .....	<b>6</b>
A MINTALEÍRÁS .....	6
<i>Az egyes alminták viszonya a Sziget-rendezvényhez</i> .....	7
<i>Az adatok súlyozása</i> .....	7
AZ ADATFELVÉTEL MÓDJA .....	8
<b>EREDMÉNYEK</b> .....	<b>10</b>
A SZIGET TÁRSADALOM, ILLETVE A SZIGETLÁTOGATÓK TÁRSADAMI ELHELYEZKEDÉSE .....	11
<i>Demográfiai jellemzők</i> .....	11
<i>Iskolázottság, jelenlegi és várható kulturális státus</i> .....	13
<i>Gazdasági státusz</i> .....	16
<i>Társas kapcsolatok</i> .....	17
<i>Szabadidő eltöltés</i> .....	18
<i>Értékek</i> .....	19
A SZIGETLÁTOGATÓK DROGFogyasztásának FŐBB JELLEMZŐI .....	22
<i>Életprevalencia értékek</i> .....	22
<i>A fogyasztás intenzitását jelző rövidebb idejű prevalenciaértékek</i> .....	24
<i>A drogfogyasztás szerkezete, a tiltott-drogfogyasztás piramisa</i> .....	25
<i>Az első használat életkora – a drogokkal való kapcsolatba kerülés kockázata a különböző életkorokban</i> .....	28
A SZIGETLÁTOGATÓK DROGHASZNÁLATÁNAK FŐBB JELLEMZŐI NORMÁLPOPULÁCIÓS KONTEXTUSBAN.....	31
<i>A szigetlátogatók prevalenciaértékei normálpopulációs kontextusban</i> .....	31
<i>A szigetlátogatók tiltott-drogfogyasztás piramisa normálpopulációs kontextusban</i> .....	32
<i>Az első droghasználat életkora a szigetlátogatók és általában a fővárosi fiatal felnőttek körében</i> .....	34
TENDENCIÁK.....	35
<i>A szigetlátogatók drogérzékenységében bekövetkezett változások</i> .....	35
<i>A drogfogyasztás piramisának alakulása</i> .....	37
<i>Az első droghasználat változása</i> .....	38
<b>FELHASZNÁLT IRODALOM</b> .....	<b>40</b>
<b>MELLÉKLET: A KUTATÁS KÉRDŐÍVE</b> .....	<b>42</b>

## BEVEZETÉS – A KUTATÁS KERETEINEK KIJELÖLÉSE

### A KUTATÁS CÉLJA:

Az ezredfordulón, illetve az azt követő években a normálpopulációs vizsgálatok a társadalom drogérzékenységének növekedését, és a szerhasználat néhány jellemzőjének kedvezőtlen irányba való elmozdulását jelezték. A középiskolás populációban – az ESPAD vizsgálatok adatai szerint - a biztosan droghasználati célú szerfogyasztás életprevalencia értéke országosan - figyelembe véve a mérés standardhibáját - a korábbi, európai viszonylatban is átlag felettinek tekinthető (Hibell et al. 2000) növekedési ütemmel megegyező mértékű, összességében 7,3 százalékpontos emelkedést mutatott (Paksi, Elekes 2003).

1. ábra: A tiltott szereket és/vagy inhalánsokat valaha használók arányának alakulása, a 10. évfolyamos középiskolások körében (a standardhiba, illetve teljes időszak polinominális és az egyes időszakok lineáris - a nem saját időszakokra extrapolált - trendvonalának feltüntetésével)



Forrás: Elekes és Paksi (2003)

A középiskolás vizsgálatokhoz hasonlóan a fiatal felnőtt népesség körében készült normálpopulációs vizsgálatok (Paksi és Elekes, 2004) is az érintettség növekedését jelezték.

1. táblázat: A tiltott szereket és/vagy inhalánsokat valaha használók aránya 2001-ben és 2003-ban a fővárosi 18-35 éves fiatal felnőttek körében

VIZSGÁLATI ÉV	AZ EGYES MINTÁKBAN MÉRT ÉRTÉK	68%-OS VALÓSZÍNŰSÉGGEL A VALÓDI ÉRTÉK A NÉPESSÉGBEN
2001	33,2	30,3 – 36,1
2003	39,4	36,9 – 42

A probléma kiterjedésének növekedését a tiltottszert-fogyasztás egyéb jellemzőinek változásai is kísérték (Elekes és Paksi 2004; Paksi és Elekes, 2004):

- Az intenzív használók aránya növekedett,
- csökkent az első tiltott drog fogyasztás életkora,
- növekedett a különféle szerek együttlétfogyasztása, csökkent a marihuána/hasis önálló fogyasztási kategória jellege.

Ugyanakkor keveset tudunk arról, hogy ezek a változások milyen mértékben jellemzőek az átlagpopulációnál korábban is nagyobb érintettséget mutató speciális populációk drogfogyasztási szokásaira. A probléma növekedése náluk a normálpopulációhoz képest intenzívebben ment-e végbe, vagy éppen ellenkezőleg. Speciális populációkban végbement változásokra vonatkozóan csak a zenés táncos szórakozóhelyek látogatóira (Demetrovics 2001), illetve a fogvatartott populációra vonatkozóan rendelkezünk információkkal (Elekes, Paksi 2004).

A kutatásunk célja egy - a korábbi kutatások alapján - az átlag népességnél nagyobb érintettségűnek mutató, speciális populáció (Paksi, 2001) – a Sziget-rendezvényt látogatók - aktuális drogérzettségének, fogyasztási szokásainak, rizikótényezőinek vizsgálata, az ezekben bekövetkezett változások becslése.

#### **A KUTATÁS ILLESZKEDÉSE A NEMZETI STRATÉGIA PRIORITÁSAIHOZ:**

A Nemzeti Stratégia a tények elsődlegességére épít (pl. Nemzeti stratégia 42. p.), s a mind a rövid, mind a hosszú távú céljai között megjelenik a fiatalok droghasználat elterjedtségének monitorozására irányuló vizsgálatok fontosságának hangsúlyozása, s támogatásának szükségessége, köztük a veszélyeztetett populáció körében: „Szükséges (...) a veszélyeztetett ifjúsági körben is felméréseket végezni, majd ezeket időről-időre megismételni a változások nyomán követésére” (Nemzeti Stratégia 74.p.)

#### **A KUTATÁS ELŐZMÉNYE:**

A szigetlátogatók körében a drogfogyasztás elterjedtségének becslése céljából 2000-ben végzett kutatásunk (Paksi, 2001) adatai szerint a Szigetre kilátogató fiatalok 61,8%-a fogyasztott már legalább egyszer valamilyen tiltott és/vagy legális visszaélésre alkalmas szert élete során. Egy részük nem feltétlenül droghasználati céllal tette ezt. A biztosan drogfogyasztási céllal próbálkozók aránya - akik valamilyen tiltott szert és/vagy inhalánst, tehát egyértelműen csak drogfogyasztási céllal használható anyagot fogyasztottak már életükben - 52,7%, s többségük, a látogatók 52%-a valamilyen tiltott szert használt.

A megfelelő korévbe tartozó szigetlátogatók és középiskolások adatait összehasonlítva azt tapasztaltuk, hogy a szigetlátogatók körében a csak biztosan drogfogyasztási céllal fogyasztható szereket (vagy azok valamelyikét) valaha használók aránya mindegyik korévben meghaladja az összehasonlító normálpopulációs értékeket.

2. táblázat: A tiltott szereket és/vagy inhalánsokat valaha használók korévenkénti aránya a szigetlátogatók körében 2000-ben és különböző középiskolás mintákban 1999-ben

KORÉVEK	SZIGETLÁTOGATÓK	PEST MEGYEI KÖZÉPISKOLÁSOK	BUDAPESTI KÖZÉPISKOLÁSOK	MAGYARORSZÁGI KÖZÉPISKOLÁSOK
15 ÉVESEK	68,8 <sup>1</sup>	11,0	14,0	12,7
16 ÉVESEK	42,1	15,6	19,8	15,4
17 ÉVESEK	46,9	22,1	30,5	21,1
18 ÉVESEK	55,2	24,8	42,7 <sup>2</sup>	33,2
ÖSSZESEN	51,7	20,2	25,3	17,3

A kannabisz-származékok, illetve az általában legelterjedtebb szerek vonatkozásában a közelmúltban fogyasztása felé haladva növekszik a szigetlátogatók és a normálpopuláció közötti – egyébként is igen nagymértékű – különbség. A legelterjedtebb tiltott szerek – marihuána illetve hasis, LSD, XTC, inhalánsok, és opiátok – valamelyikét az elmúlt évben használók aránya a középiskolások körében országosan 11,5%, az elmúlt hónapban használók aránya pedig 5,7%. Az ugyanezen szerek valamelyikét a szigetlátogatók 42%-a használta az előző évben, és 30,6%-a az elmúlt hónap során is.

<sup>1</sup> A 15, illetve 16 éves szigetlátogatókra vonatkozó prevalenciaértékek igen kis számú eset adatai alapján született becslések, ennek megfelelően igen nagy bizonytalanságot hordoznak.

<sup>2</sup> Az országos és a budapesti mintában - mivel a minta, mint említettük, 1-2 évfolyamra terjedt ki - a 18 évesek egyben lemaradók is, azaz iskolai pályafutásuk eltér a „szabályostól”, ami az elemzések szerint részben felelős a magasabb prevalencia értékért. (Elekes és Paksi, 2000. 48.old.)

## A KUTATÁS MÓDSZERE:

A kutatás lebonyolítása – a mintaválasztást, az adatfelvételt, és az adatok elemzését - az összehasonlíthatóság, valamint a korábbi kedvező tapasztalatok miatt a 2000 évi, drogepidemiológiai céllal készült sziget-vizsgálattal azonos módszerrel történt.

### A MINTALEÍRÁS

A kutatás célpopulációját a 2005-ös Sziget-rendezvényre látogatói minőségben<sup>3</sup> érkező, magyar állampolgárságú populáció képezte. A kutatást a szigetlátogatók két alpopulációjának, a heti-, és a napijegyes alpopulációinak összességében 1000 fős véletlen mintáján terveztük. A véletlen minta kiválasztása a kiadott belépő-karszalagok sorszámai alapján történt. Az egyes alminták a kiválasztási módszer következtében reprezentálják külön-külön a heti, illetve a napi jegyes szigetlátogatók sokaságát, a szigetlátogatók teljes mintáját pedig a tényleges látogatóarányok alapján utólagos súlyozással biztosítjuk.

A célpopuláció méretére vonatkozó előzetes ismeretek hiánya és identifikációs szempontjainak operacionalizálási nehézségei miatt a mintakeretet a heti, illetve napi jegyet vásárló potenciális szigetlátogatók teljes sokasága képezte. A keret méretét – a lehetséges látogatók számát - az eladott heti, illetve napi jegyek becsült maximális száma alapján határoztuk meg, s ebből választottunk az alpopulációk szerint véletlen – a tervezett mintanagysághoz képest az alapsokaság méretére vonatkozó felülbecslés miatt mintegy négyszeres nagyságú<sup>4</sup> - mintát. Az állampolgárságra vonatkozó keretkritérium mentén a mintasokaságot a kérdéses során kellett a célpopulációhoz igazítani, ami az állampolgárságtól némileg eltérő operacionalizálási dimenzió mentén történt, mintánk a magyar nyelven beszélő szigetlátogatókat reprezentálja.

A kutatás során – annak ellenére, hogy a mintaveszteség csökkentésére a korábbi kutatáshoz hasonlóan motivációs ajándékokat<sup>5</sup> alkalmaztunk – a tervezetthez, és a korábbi elérési tapasztalatokhoz képest jóval kisebb, összességében 402 fős minta-elemszámot sikerült elérni<sup>6</sup>. A megkérdezettek alminták szerinti eloszlása látható a következő táblázatban.

---

<sup>3</sup> Nem tartoztak a vizsgálat célpopulációjába azok, akik a szigetre – elsődlegesen - munkavégzési (pl. a rendezvényen dolgozó alkalmazottak, újságírók, előadók) céllal érkeztek. Ennek megfelelően a dolgozói, vagy VIP karszalaggal rendelkezők nem képezték elemét a mintavételi sokaságnak.

<sup>4</sup> A hazai normálpopulációs survey kutatásokban általában 100-200%-os pótminta alkalmazása szükséges. Jelen kutatás során azonban - mivel az alapsokaság méretére vonatkozó információink is csak becsült információk - a keret-megbízhatóság várható értéke a normálpopulációban szokásosnál jóval alacsonyabb, ami a szokásosnál nagyobb pótminta választást tesz szükségessé.

<sup>5</sup> A kérdőív kitöltői ún. motivációs ajándékként 3,33 dl-es üveges fröccsre, illetve „tüzes íjászatra” beváltható bónókat kaphattak.

<sup>6</sup> Az alacsony mintaelérés egyik oka vélhetően az volt, hogy az első három napra vonatkozó keretinformációink jelentős alábecslést tartalmaztak, mivel – egy félreértésből adódóan - az eladott jegyszámból választottunk mintát, ami – a jegyek nem sorszám szerinti sorrendben való kiadása miatt - nem fedte le a kiadott sorszámokat. Másik tényező pedig, az utolsó napok esős időjárása.

3. táblázat: A napi és heti jegyes látogatók aránya a megkérdezettekben belül (fő és %)

		Frequency	Percent	Valid Percent	Cumulative Percent
Valid	1 Heti jegyes véletlen mintából	299	74,4	74,4	74,4
	2 Napi jegyes véletlen mintából	103	25,6	25,6	100,0
	Total	402	100,0	100,0	

Mivel előzetesen csak becslésekkel élhettünk az alapsokaság alminták szerinti megoszlására vonatkozóan, valamint az egyes almintákban eltérő válaszolási arányt sikerült elérnünk, így mintánk eloszlása természetesen nem a tényleges arányokat tükrözi, tehát mintánkat utólagos súlyozással arányosítottuk.

#### *Az egyes alminták viszonya a Sziget-rendezvényhez*

A látogatók jegytípus szerinti osztályozása a Szigethez való kapcsolat intenzitásának érvényes indikátorának mutatkozott.

A hetijegyes látogatók sziget-kapcsolata szignifikánsan nagyobb múltra tekint vissza ( $p=0,024$ ): a hetijegyesek átlagosan 3,5 alkalommal voltak már kint korábbi Sziget-rendezvényeken, míg a napijegyes látogatók 2,5-ször. Azaz a napijegyesek több mint egynegyede első alkalommal látogatott ki a Szigetre, míg a heti jegyes válaszolók körében az „első bálózók” aránya mindössze 12%.

Hasonlóképpen szignifikáns különbség mutatkozik a sziget-látogatás egyes indítékaiban. Ugyan általánosan elmondható, hogy a heti és napijegyesek kétharmada egyaránt a koncertek miatt jön a Szigetre, és az egyéb kulturális/művészeti események önmagában nem vonzzák ki a látogatókat (7% említi mindössze), mindazonáltal a hetijegyesek körében a „sziget hangulat” vonzereje szignifikánsan nagyobb, mint a napijegyesek esetében ( $p<0,001$ ), sőt az emiatt kilátogatók aránya meghaladja a koncertek (74%) miatt érkezőkét.

#### *Az adatok súlyozása*

Az adatok feldolgozása során kétféle súlyozást alkalmaztunk. Tekintettel arra, hogy a jegy típusa a Szigethez való kapcsolat intenzitásának érvényes indikátorának mutatkozott, a súlyozásnál a jegytípus szerinti arányosításra törekedtünk. A napi és heti jegyek ténylegesen eladott arányából indultunk ki: abból, hogy a ténylegesen eladott napijegyek száma 5,3 szorososa volt az eladott hetijegyek számának.

Egyrészt arányosítottuk a mintánkat annak megfelelően, hogy az a *Sziget által elért fiatalokat* reprezentálja. Az elért populáció szerint való arányosítás során minden szigetlátogató csak egyszer jelenik meg. Mivel a napi jegyesek – az önbevallásos adatok szerint - átlag 3 alkalommal voltak kint a Szigeten, tehát egy ember három napijegyet vett, így a napijegyes/hetijegyes vásárlók aránya 5,3/3. Azaz a hetijegyesek aránya a szigetlátogatók körében 36%, a napijegyes látogatóké pedig 64 %. Az elért populációra arányosított mintán végzett elemzések azt mutatják, hogy a Sziget-rendezvény

kiket, a társadalom mely szegmenseit tudta(ja) megszólítani, azaz a szigetlátogatókat helyezi el a társadalomban. Ha a Szigeten kívül próbálunk a „szigetesek”-hez szólni, akkor őket kell megcéloznunk.

Másrészt elvégeztük az arányosítást a szerint is, hogy mintánk a *Szigeten egy adott pillanatban átlagosan jelenlévő* populációról adjon képet, tehát arról, milyen közeggel találkozhattunk, ha kilátogattunk a Szigetre. A keresztmetszeti súly előállításánál az elkelt heti jegyek számát beszoroztuk 7-tel, mivel az ő jegyük 7 napijegy helyettesített<sup>7</sup>, azaz a napijegy/hetijegy arány 5,3/7. Ebben az esetben tehát kiegyenlítettebbé válik a heti és napijegy látogatók aránya (57%, illetve 43%). Az e szerint végzett elemzések annak bemutatására alkalmasak, hogy milyen a *Sziget társadalmának összetétele* a különböző vizsgált dimenziókban, a Szigeten belül kiket tudunk megszólítani.

### **AZ ADATFELVÉTEL MÓDJA**

Az adatok felvétele kontrolált körülmények között, a felvételi körülmények standardításának biztosításával, erre a célra létrehozott helyszínen, munkatársaink jelenlétében történt. Munkatársaink feladata a standard felvételi körülmények biztosításán túlmenően a kért mintakritériumoknak való megfelelésnek (karszalag típus, és sorszám) ellenőrzése, bizonyos regisztrációs feladatok elvégzése, valamint a felmerülő problémák esetén a segítségnyújtás biztosítása.

Az adatfelvétel eszközeit a – drogfogyasztással, és általában különféle stigmatizált magatartásokkal kapcsolatos kérdéskörök vizsgálatának hazai és nemzetközi módszertani tapasztalatainak megfelelően – a kérdezettek, illetve válaszaik anonimitását leginkább biztosító, önkitöltős kérdőívek képezték. A kérdőíveket a kitöltést követően a kérdezettek borítékba helyezték, majd a lezárt borítékot adták át munkatársainknak.

Az ismételt megkérdezések elkerülése, és az anonimitás megőrzés kettős kritériumának megvalósítása végett a kitöltők karszalagsorszámait külön lapon regisztráltuk, azt semmilyen módon nem hozva összefüggésbe az egyes kérdőívekkel. Sem a borítékon, sem a kérdőíven nem tüntettünk fel semmilyen azonosítót, csak a kitöltés idejét, és a jegy típusát.

A kérdőív fő témakörei a következők voltak:<sup>8</sup>

- szocio-demográfiai változók: a szociológiai kutatások során általában alkalmazott alapvető társadalmi státuszváltozók (a korosztály életkora miatt elsődlegesen családi háttérváltozók),
- szabadidő eltöltéssel, kulturális fogyasztási szokásokkal kapcsolatos változók: ide tartoztak a konkrét szabadidős tevékenységek végzési gyakoriságával kapcsolatos kérdések mellett a különféle kulturális és/vagy szimbolikus javakkal kapcsolatos értelmezések, preferenciák,
- értékekre, normákra vonatkozó kérdések: gyermeknevelési elvek, anómia skála,

---

<sup>7</sup> A hetijegy látogatók átlagosan 6,85 napot töltöttek a szigeten.

<sup>8</sup> A kutatás kérdőíve a mellékletben megtalálható.



- egyéb feltételezett prediktorokkal kapcsolatos kérdések: kockázati magatartásra vonatkozó skála,
- droghasználati szokásokra vonatkozó kérdésblokk: élet-, éves- és havi prevalenciája vonatkozó, illetve a folyamatos fogyasztási ráta számítását lehetővé tevő kérdések, az első fogyasztást, illetve a fogyasztási szokásokat általában leírni hivatott változók,
- drogfogyasztással kapcsolatos viszonyulások feltárására irányuló változók (veszélyészlelés, drogpolitikával kapcsolatos vélemények).

A kérdések összeállítása, illetve konkrét megfogalmazása során a kutatásunk céljának megfelelő operacionalizálási szempontokon, valamint a drogfogyasztás vizsgálatának általános epidemiológiai szabályain túlmenően szem előtt tartottuk a különböző, már rendelkezésre álló - fiatal populáción készült, vagy a fiatal populáció vonatkozásában is értelmezhető - kutatásokkal való kompatibilitás kérdését. Kérdőívünk drogfogyasztással kapcsolatos blokkjai leképezik az ESPAD valamint az EMCDDA erre vonatkozó ajánlásait, illetve kompatibilisek más hazai rizikócsoportokra irányuló kutatások - elsősorban a zenés-táncos szórakozóhelyeken, illetve a korábbi Sziget-vizsgálat – során alkalmazott kérdésekkel.

## EREDMÉNYEK<sup>9</sup>

A korábbi Sziget-vizsgálatok (Gábor és Dudik, 1999; Gábor, 2000) - köztük a 2000-ben, a jelenlegi kutatáshoz hasonlóan elsősorban drogepidemiológiai céllal készült kutatás is (Paksi, 2001) – azt mutatták, hogy a Szigetet felkereső, ott tartózkodó populáció társadalmi-demográfiai jellemzői abba az irányba mutatnak, melyek alapján a drogfogyasztás szempontjából az átlagpopulációnál nagyobb érintettségük feltételezhető<sup>10</sup>. Ilyen sajátosságok a szigetlátogatók korosztályos jellemzői, nemi összetétele, a fővárosiak dominanciája. A fiatalok családi háttere is a fentiekhez hasonló tendenciákat sugall. Az átlagos társadalmi-gazdasági helyzet jelent ugyanis - a korábbi kutatások szerint - leginkább megóvó erőt, ugyanakkor az átlagtól akár felfele, akár lefele való elmozdulás mértékével arányosan növeli az érintettség veszélyét. A szigetpopulációban e dimenziók mentén igen jelentős, felfele való elmozdulást tapasztaltunk. A szigetlátogatók, illetve a Sziget társadalmának tagjainak szabadidő eltöltéssel kapcsolatos sajátosságai – az elmenős aktivitások túlsúlya a szabadidő-eltöltésben és az átlagosnál intenzívebb szabadidő-felhasználás -, valamint a szigetpopuláció normarendszerében az átlaghoz képest nagyobb szerepet kapó újító, lázadó reagálások a normálpopulációban is általában nagyobb drogérintettséggel járnak együtt. A vizsgált társadalmi helyzetkijelölő dimenziók közül egyedül az iskolai struktúrában elfoglalt hely - a magasabb képzettségi szintet képviselő iskolatípusok felülreprezentáltsága - az, ami a fentiekkel ellentétes irányú érintettségi meghatározottságot jelzett.

A valamely populáció várható drogfertőzöttsége a jelenlegi tudásunk birtokában igen alacsony biztonsággal becsülhető meg. Azonban a korábbi vizsgálatok alapján a szigettársadalom ill. a szigetlátogatók társadalmi-demográfiai-kulturális sajátosságai egyértelműen a drogfogyasztás prediktorainak irányába való eltolódást mutattak mind a normál populációs vizsgálatok (Elekes, Paksi 2000), mind a más speciális populációk körében készült kutatások kontextusában (Demetrovics, 1998, 2000). A Szigeten végzett korábbi kutatásunk (Paksi, 2000) egyik megállapítása éppen az volt, hogy „a szigetlátogatók hozzák magukkal drogérintettségüket a Szigetre, éspedig olyan mértékben, amennyire társadalmi-kulturális-demográfiai viszonyaik azt indukálják, illetve egyes dimenziókban talán annál valamelyest kisebb mértékben”.

A korábbi kutatások fentiekben röviden bemutatott megállapításai okán jelen vizsgálatunk eredményeinek tárgyalását a szigettársadalom, ill. a szigetlátogatók társadalmi-demográfiai elhelyezkedésének bemutatásával kezdjük, kitérve az elmúlt 5 évben – a jelen kutatással azonos metodikai elvek szerint készült korábbi vizsgálatunk óta – bekövetkezett változások bemutatására is.

---

<sup>9</sup> Az adatok feldolgozása SPSS for Windows Programcsomaggal, az epidemiológiai kutatási standardok szerint történt.

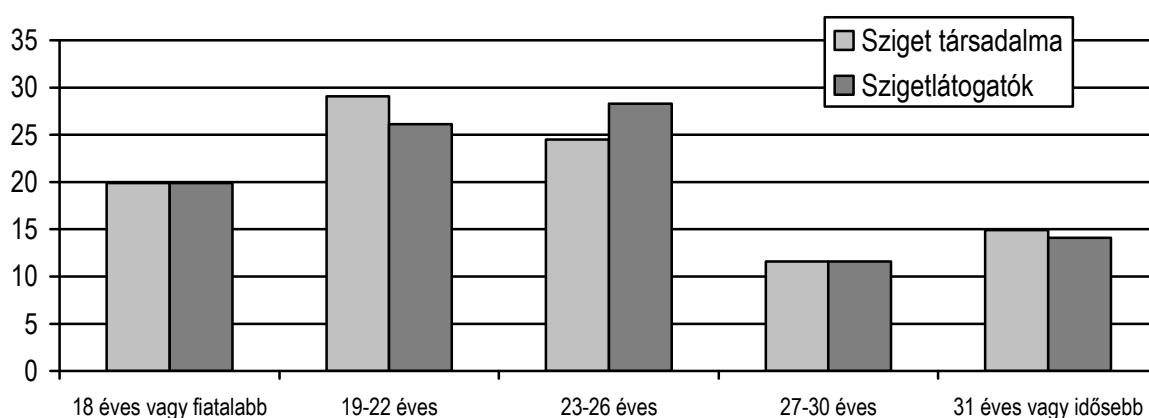
<sup>10</sup> A társadalmi struktúrában való ilyen irányú eltolódás azonban nem csak a Szigettel kapcsolatba került fiatalokra jellemző. Hasonló tendenciákat figyelhetünk meg más, a drogfogyasztás szempontjából az átlagosnál nagyobb érintettségű populációk esetében is, mint pl. a zenés-táncos szórakozóhelyek látogatói körében (DEMETROVICS, 1998, 2000).

## **A SZIGET TÁRSADALOM, ILLETVE A SZIGETLÁTOGATÓK TÁRSADAMI ELHELYEZKEDÉSE**

### *Demográfiai jellemzők*

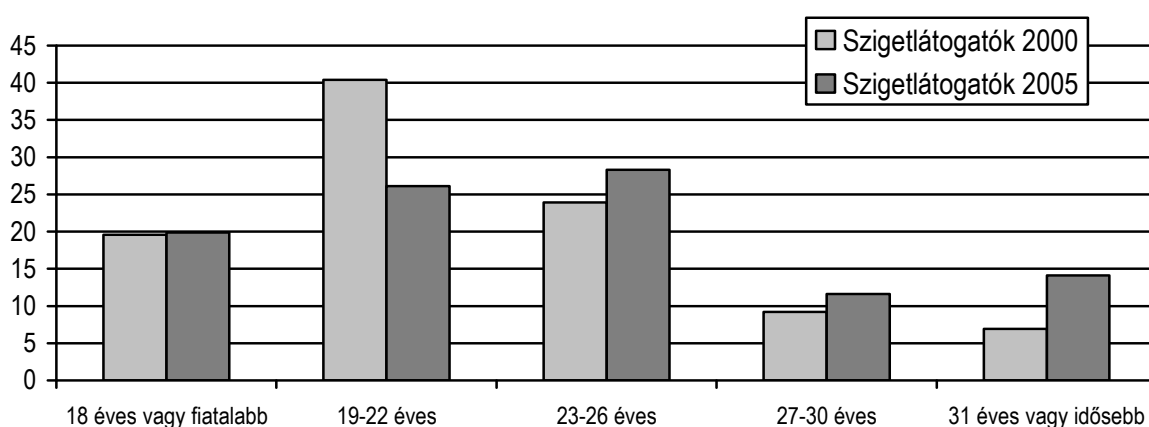
A Sziget ma is elsősorban a 30 év alattiak számára vonzó, a Sziget által elért, illetve a Szigeten egy adott pillanában jelenlévők túlnyomó többsége (mintegy 85%-a) ebbe a korosztályba tartozik. Köztük is főként a 17-26 éves korosztályok fordulnak meg a Szigeten, ők teszik ki a jegyvásárlók, illetve a Sziget társadalmának kétharmadát. A legfiatalabb – általunk elért - szigetlátogató 11 éves, a legidősebb 52 éves volt. Az átlagos szigetlátogató – a Sziget társadalmának átlagéletkorával megegyezően<sup>11</sup> - 24 éves.

2. ábra: A szigettársadalom ill. a szigetlátogatók korcsoport szerinti eloszlása 2005-ben(%)



A 2000. évi szigetvizsgálat korösszetételével összehasonlítva egyrészt azt tapasztaljuk, hogy a különböző korcsoportok jelenléte egyre kiegyenlítettebb, másrészt, hogy az elmúlt öt évben az átlag szigetlátogató egy évet öregedett.

3. ábra: A szigetlátogatók korcsoport szerinti eloszlása 2000-ben, és 2005-ben (%)



<sup>11</sup> Tekintettel arra, hogy a heti és napi jegyes látogatók átlagéletkora megegyezik.

A Sziget által elért populációban - és ezzel teljesen azonos arányban a Sziget társadalmában is<sup>12</sup> - a normálpopulációs arányokhoz képest<sup>13</sup> valamelyest ma is felülreprezentáltak a férfiak, azaz az arányuk a Szigeten közel tíz százalékkal meghaladja a hölgyekét (ffi: 54,2, nő: 45,8). Az ezredfordulón jellemző nemi összetételhez képest azonban e tekintetben is a kiegyenlítettség irányába való elmozdulás történt (2000-ben a látogatók 60%-a volt férfi).

4. táblázat: A sziget társadalom ill. a szigetlátogatók nemek szerinti eloszlása (%)

KORCSPORT	SZIGET TÁRSADALMA	SZIGETLÁTOGATÓK
férfi	54,2	54,2
nő	45,8	45,8
Összesen	100,0	100,0

Az életkori és nemi mintázatban mutatkozó kiegyenlítődési tendenciával ellentétben ma a Szigetre látogatók - illetve a Sziget társadalmát alkotók - kétharmada-háromötöde a fővárosból érkezik. A többi településtípus, pedig megközelítőleg azonos, 11-14%-os aránnyal képviselteti magát. Már a 2000. évi vizsgálatnál is nagyfokú volt a Budapestiek felülreprezentáltsága,<sup>14</sup> ami mára még inkább fokozódott.<sup>15</sup>

5. táblázat: A szigettársadalom ill. a szigetlátogatók eloszlása a lakóhely típusa szerint (%)

KORCSPORT	SZIGET TÁRSADALMA	SZIGETLÁTOGATÓK
Budapest	62,9	64,9
Egyéb nagyváros	13,6	10,7
Más város	12,9	12,9
Község, falu, tanya	10,6	11,5
Összesen	100,0	100,0

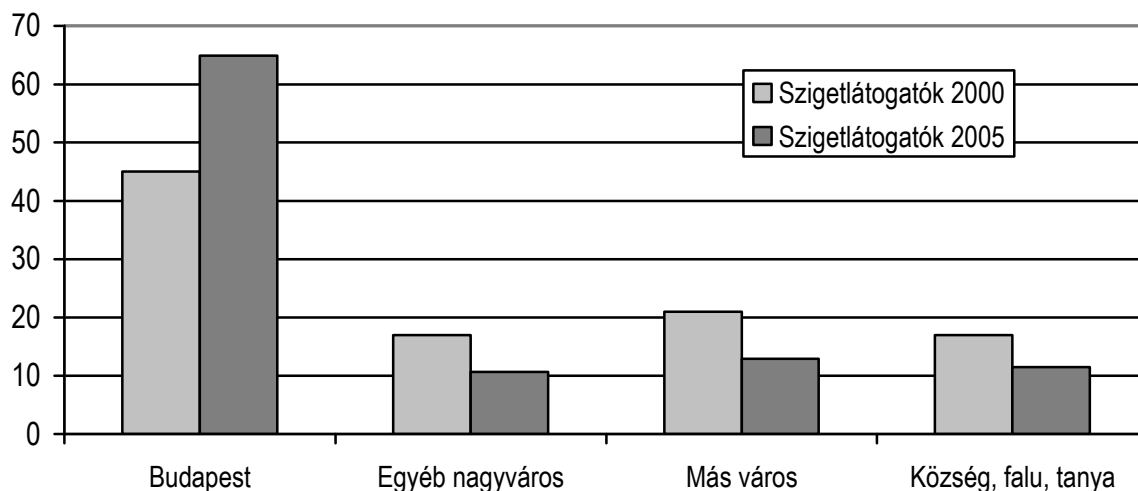
<sup>12</sup> Ugyanis az átalagéletkorhoz hasonlóan nem tapasztaltunk eltérést a heti és napijegyesek nemi összetételében sem.

<sup>13</sup> A 15-39 éves normál népességben a férfiak aránya 50,8%.(KSH, 2004)

<sup>14</sup> 2000-ben a szigetlátogatók 45%-a volt budapesti.

<sup>15</sup> A magyarországi lakónépesség 17%-a lakik Budapesten, s további 49% egyéb városokban. A lakossági összetétel e tekintetben nem változott jelentősen az elmúlt 5 évben. (KSH, 2004)

4. ábra: A szigetlátogatók eloszlása a lakóhely típusa szerint 2000-ben és 2005-ben(%)



#### Iskolázottság, jelenlegi és várható kulturális státus

1993-ban a hajógyári szigeti rendezvény „diákszigetként” indult. Az ezredfordulós arányukhoz képest valamelyest csökkent ugyan,<sup>16</sup> mindazonáltal ma is igen jelentős (több mint kétötöd) a „főállású” diákok részvétele azzal együtt, hogy ma már a látogatók, illetve a szigettársadalom közel felének nem a tanulás, hanem a munka az elsődleges elfoglaltsága (összehasonlításként: 2000-ben a látogatók mindössze 37%-a dolgozott).

6. táblázat: A szigettársadalom ill. a szigetlátogatók eloszlása elsődleges elfoglaltság szerint (%)

A KÉRDEZETT ELSŐDLEGES ELFOGLALTSÁGA	SZIGET TÁRSADALMA	SZIGETLÁTOGATÓK
Iskola/tanulás	44,7	42,6
Munka	45,4	46,5
Semmilyen elfoglaltsága nincs	3,7	3,1
Egyéb	6,2	7,8
Összesen	100,0	100,0

A „főállású diákoknál” azonban jóval nagyobb arányban vannak azok, akik - ha részben munka mellett is, de - tanulmányokat folytatnak. Tízből kb. hat látogató (ill. Szigeten lévő) ma is részt vesz valamilyen iskolarendszerű képzésben, ami ugyan szintén valamelyest alacsonyabb arány a

<sup>16</sup> 2000-ben a látogatók közel felének volt elsődleges elfoglaltsága a tanulás

korábbinál, de meghaladja a populációs arányokat.<sup>17</sup> Legjellemzőbben – a korábbi vizsgálathoz hasonlóan – a felsőfokú tanulmányokat folytatók fordulnak elő, a jelenleg (is) tanulók több mint fele valamilyen felsőoktatási intézmény - elsősorban egyetem - hallgatója, ami jóval magasabb arány a korosztályra jellemző átlagnál.<sup>18</sup> A középiskolai tanulmányokat folytatókon belül pedig ma is az érettségit adó iskolatípusok, s főként a gimnázium dominanciája jellemző (a gimnazisták nagyobb arányt tesznek ki, mint az összes egyéb középfokú oktatási intézményben tanulók együttesen, és arányuk a korábbi vizsgálatban tapasztaltnál is jóval magasabb<sup>19</sup>).

7. táblázat: A szigettársadalom ill. a szigetlátogatók között a jelenleg tanulók eloszlása aszerint, hogy milyen típusú tanulmányokat folytat (a tanulmányokat folytatók százalékában<sup>20</sup>)

AZ ISKOLA TÍPUSA	SZIGET TÁRSADALMA	SZIGETLÁTOGATÓK
Általános iskola	1,0	1,2
Szaktanulmányképző	0,7	1,0
Szakközép/technikum	7,4	6,1
Gimnázium	26,9	28,5
Főiskola	21,6	20,2
Egyetem	34,4	35,9
Posztgraduális képzés	2,7	1,8
Egyéb	5,3	5,3
Összesen	100,0 (62,7%)	100,0 (59,9)

A szigetlátogatók, illetve a Sziget társadalmát képező fiatalok kvalifikáltsága a már befejezett iskoláik alapján is messze meghaladja a korosztályra jellemző társadalmi átlagot. Közel négyötöde már rendelkezik legalább érettségivel, sőt, közel 30%-uknak már diplomája is van.<sup>21</sup>

A várható iskolai végzettségük - a fentiekkel összhangban – az átlaghoz képest még inkább felfelé való eltolódást mutat. A Szigetre látogató fiatalok háromötöde elvégzett már valamilyen felsőoktatási intézményt, vagy diplomaszerezése folyamatban van.

<sup>17</sup> A fővárosban, 2003-ban a 18-30 éves korosztály fele tanult nappali, esti, vagy levelező tagozaton. (ADE 2003 adatfelvétel: Paksi és Elekes, 2004), 2000-ben a Szigeten pedig ez az arány mintegy 70% volt.

<sup>18</sup> A budapesti 18-30 éves fiatalok körében a jelenleg tanulmányokat folytatók 28%-a tanul főiskolán, 22%-uk pedig egyetemen. (ADE 2003). A Sziget társadalmának ezzel azonos demográfiai szegmensében a diákok 56% jár egyetemre, és 25% főiskolára. Korévre számítva pedig azt mondhatjuk, hogy a 30 évesnél fiatalabb felnőtteknek átlagosan 15%-a jár egyetemre Magyarországon (KSH 2005), míg a Szigeten 44%.

<sup>19</sup> 2000-ben a jelenleginél jóval kisebb, 17%-volt az aktuálisan tanuló látogatók között a gimnáziumi tanulmányokat folytatók aránya. A több mint 10 százalékpontos aránynövekedés 18 éves vagy annál fiatalabb látogatók arányának változatlansága mellett történt.

<sup>20</sup> Az összesen sorban, zárójelben a valamilyen tanulmányokat folytatók aránya található a Sziget társadalmában, illetve a szigetlátogatók között.

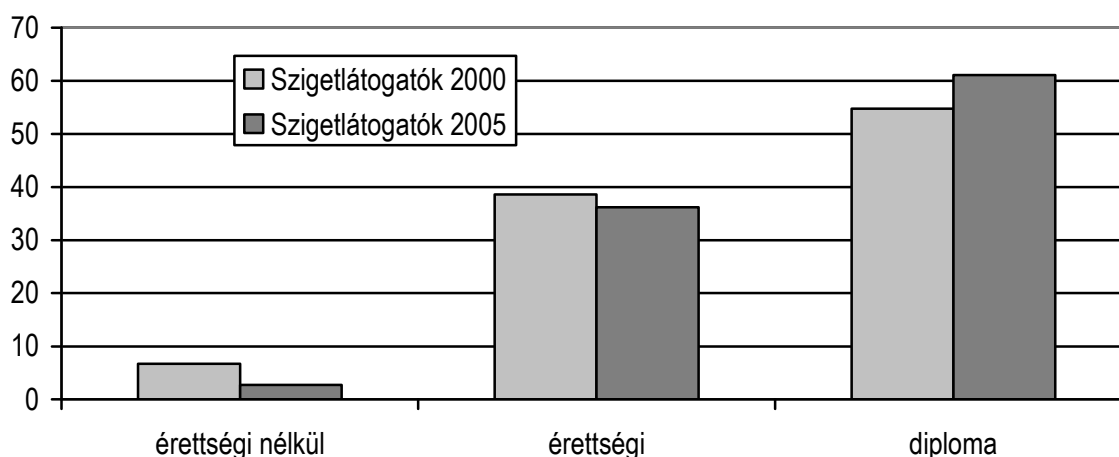
<sup>21</sup> 2003-ban a fővárosi 18-30 év közötti korosztály 17,5%-a rendelkezett diplomával (ADE 2003). A Sziget társadalmának ezzel azonos demográfiai szegmensében a diplomások aránya 30,7%.

8. táblázat: A szigettársadalom ill. a szigetlátogatók várható iskolai végzettsége<sup>22</sup>  
(a válaszolók százalékában)

VÁRHATÓ ISKOLAI VÉGZETTSEÉG TÍPUSA	SZIGET TÁRSADALMA	SZIGETLÁTOGATÓK
Általános iskola	1,1	1,0
Szaktanulmányok	2,1	1,7
Érettségi	37,2	36,2
Diploma	59,7	61,1
Összesen % (valid N)	100,0 (388)	100,0 (372)

A szigetlátogatók várható iskolai végzettsége az öt évvel korábbi vizsgálat – szintén a kulturális státus felfelé eltolt összetételét jelző – értékeivel összehasonlítva is valamelyest emelkedett.

5. ábra: A szigetlátogatók várható iskolai végzettség szerinti eloszlása 2000-ben és 2005-ben(%)



A Sziget által megszólított populációnak nem csak a saját - jelenlegi és/vagy - várható társadalmi státusza magasabb, mint a megfelelő korosztályra jellemző társadalmi átlag, családi háttérükben is hasonló tendenciák jelennek meg. Nem csak a már diplomás, illetve várhatóan diplomás fiatalok felülreprezentáltak a Szigeten. A szigetlátogatók több mint felének szülei közül - 2000-ben végzett vizsgálathoz hasonlóan - legalább az egyik diplomás<sup>23</sup>. A látogatók másik 35%-a esetében legalább az egyik szülő legmagasabb végzettsége középiskolai érettségi. A szülők végzettségi összetétele

<sup>22</sup> A már megszerzett legmagasabb iskolai végzettség és a jelenleg folytatott tanulmányok alapján képzett változó.

<sup>23</sup> 2000-ben a legalább egy diplomás szülővel rendelkező látogatók aránya 50% volt, maximum szakmunkás végzettséggel rendelkező szülői háttér pedig a látogatók 17%-ára volt jellemző. Ez utóbbi arány ma nem éri el a 10%-ot.

tehát – a korábbi szigetvizsgálathoz hasonlóan - tulajdonképpen megegyezik a szigetlátogatók várható képzettségi struktúrájával, azaz a szigetlátogatók összességében leképezik hozott társadalmi elhelyezkedésüket.

9. táblázat: A szigettársadalom ill. a szigetlátogatók szüleinek együttes iskolai végzettsége - a magasabb iskolázottságú szülő dominanciájának érvényesítésével (a válaszolók százalékában)

ISKOLAI VÉGZETTSÉG TÍPUSA	SZIGET TÁRSADALMA	SZIGETLÁTOGATÓK
Kevesebb, mint 8 általános	0,4	0,3
Általános iskola	1,8	2,7
Szakmunkásképző	7,2	6,5
Érettségi	22,5	22,0
Technikum	12,4	12,9
Főiskola/egyetem	55,7	55,8
Összesen % (valid N)	100,0 (381)	100,0 (377)

#### Gazdasági státusz

A gazdasági státusra vonatkozó eredmények<sup>24</sup> a kulturális státussal kapcsolatban leírtakkal összhangban lévőnek mutatkoznak, a szigetlátogatók zöme életkörülményeit átlagosra, vagy annál jobbra értékelte.

10. táblázat: A szigettársadalom ill. a szigetlátogatók szubjektív gazdasági státusa<sup>25</sup> (a válaszolók százalékában)

ÉLETKÖRÜLMÉNYEK	SZIGET TÁRSADALMA	SZIGETLÁTOGATÓK
Magasan a legjobbak között van	2,2	1,8
Sokkal jobb az átlagnál	17,0	19,3
Valamivel jobb az átlagnál	29,6	26,9
Átlagos	44,6	46,0
Valamivel rosszabb az átlagnál	5,6	5,0
Sokkal rosszabb az átlagnál	0,4	0,6
A legrosszabbak között van	0,6	0,4
Összesen % (valid N)	100,0 (391)	100,0 (389)

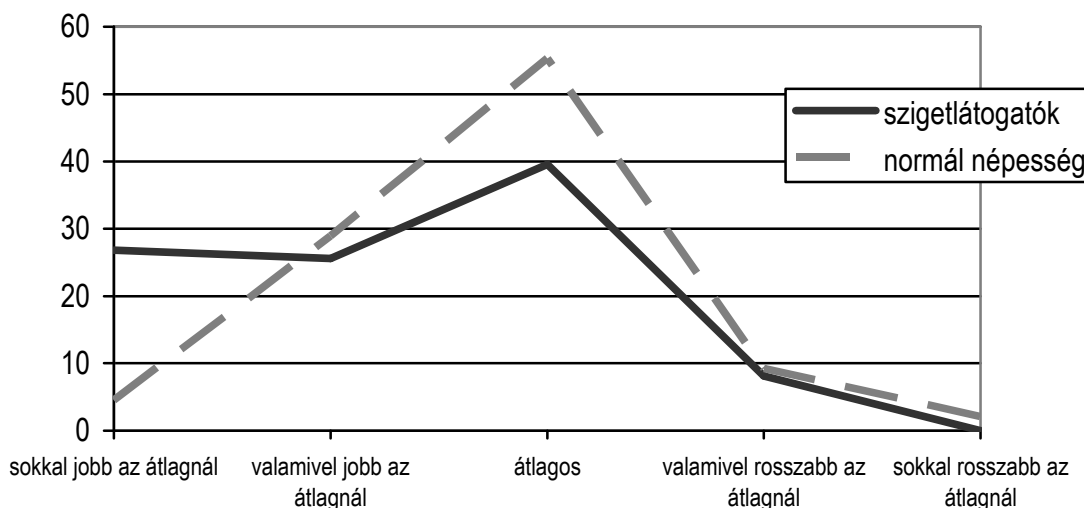
<sup>24</sup> E tekintetben szubjektív mérőeszközt alkalmaztunk, a megkérdezettek 7 fokozatú skálán fejezték ki életkörülményeikkel kapcsolatos véleményüket. A skálafokozatokat lásd a táblázatban.

<sup>25</sup> A már megszerzett legmagasabb iskolai végzettség és a jelenleg folytatott tanulmányok alapján képzett változó.



Fővárosi 18-30 év közötti normálpopulációs kontextusba helyezve a Sziget társadalmának azonos korú és lakhelyű szegmensét, egyértelműen a Sziget társadalmát képző populáció felfelé való eltolódottságát láthatjuk.

6. ábra: A fővárosi 18-30 év között „szigetes” és normál népesség szubjektív gazdasági helyzet szerinti eloszlása (%)



A normál népességre vonatkozó adatok forrása: Paksi és Elekes (2004)

### Társas kapcsolatok

A „Sziget vonzásába” tartozó fiatalok nagyobb része – az öt ével ezelőtti állapotokhoz hasonlóan – nem rendelkezik tartós partnerkapcsolattal, minden negyedik-ötödiknek van együtt élő partnere – házastársa vagy élettársa – és másik egyötödüknek van tartós, de nem együttéléssel járó partnerkapcsolata. Összességében a formalizált, és a kötetlenebb partnerkapcsolatok előfordulása is alatta marad az azonos korosztályban általában jellemző értékeknek.<sup>26</sup>

11. táblázat: A szigettársadalom ill. a szigetlátogatók partnerkapcsolat szerinti eloszlása (%)

	SZIGET TÁRSADALMA	SZIGETLÁTOGATÓK
Házias	8,7	8,5
Élettársi kapcsolatban él	13,1	14,2
Jár valakivel (legalább 1 éve)	19,3	20,0
Rövidebb ideje jár valakivel	22,5	22,0
Nincs partnere	36,4	35,3
Összesen % (valid N)	100,0 (392)	100,0 (390)

<sup>26</sup> Míg a 15-30 év közötti fővárosi populációban átlagosan minden harmadik-negyedik fiatal házasságban, illetve élettársi kapcsolatban él, további egyharmaduknak van állandó, nem együtt élő partnere, addig a Sziget társadalmának ezzel azonos demográfiai szegmensében a házások, illetve élettársi kapcsolatban élők együttes aránya 15,5%, egyötödüknek pedig tartós nem együttéléssel járó partnerkapcsolata.

### Szabadidő eltöltés

A szigetlátogatóknak, illetve a szigettársadalom tagjainak fele hetente legalább öt estéjét otthon tölti, másik valamivel több, mint egyharmaduk csak körülbelül a hét felét, és mindössze kb. minden nyolcadik az, aki maximum 1-2 nap kivételével minden este házon kívül van. Az öt évvel ezelőtti adatokkal összehasonlítva az elmenős-társas aktivitások szerepének csökkenése mutatkozik meg. Korábban a szigetlátogatók közel egyharmada a legalább heti 4-5 estét házon kívül töltők kategóriájába tartozott.

12. táblázat: A szigettársadalom ill. a szigetlátogatók körében az otthon töltött esték száma (%)

	SZIGET TÁRSADALMA	SZIGETLÁTOGATÓK
5-7 este	50,5	50,3
3-4 este	36,7	37,6
1-2 este	10,1	9,6
szinte egy sem	2,8	2,5
Összesen % (valid N)	100,0 (400)	100,0 (400)

A fenti tendencia ellenére azonban a normál populációval összehasonlítva ma is azt mondhatjuk, hogy az eljárós- társas aktivitások szerepe a Sziget vonzásába tartozó fiatalok körében – főként a fiatal felnőttek körében - nagyobb, mint az átlag fiatalok körében.<sup>27</sup>

A szabadidős tevékenységek struktúrájában sem érzékeljük a korábbi, a drogfogyasztás normálpopulációs prediktorai körébe tartozó tevékenységek nagyobb súlyát a Sziget vonzásába tartozó fiatalok körében. A 14-18 éves fővárosi középiskolásokkal összehasonlítva az élménykereső magatartás indikátoraként alkalmazott motorozás a szigettársadalom megfelelő demográfiai csoportjában megközelítőleg azonos, nem gyakoribb a pénznyerő automatával való játék előfordulása sem, s ritkább a számítógépes játékok játszása. A prediktorok között mindössze a „lödörgés” előfordulása nagyobb a Szigeten megkérdezettek körében. Ugyanakkor a látogatók átlagosnál magasabb kulturális státusával összefüggésben gyakoribb a szabadidő felhasználásban olvasás és az internetezés előfordulása, és valamelyest gyakoribb a hobbi tevékenység végzése is.

<sup>27</sup> A fővárosi 18-30 év közötti fiatalok több mint négyötöde maximum hetente jár el otthonról, és mindössze 2,5% az estéit naponta, vagy majdnem naponta házon kívül töltők aránya, míg a Sziget társadalmának azonos korosztályba tartozó budapesti tagjai körében ez utóbbi 14%. A 14-18 éves középiskolásokhoz képest azonban – ahol a válaszolók 8,4%-a jár el „majdnem minden este - csak mérsékeltten jelentkezik az eljárós tevékenység nagyobb gyakorisága.

13. táblázat: A különböző szabadidős tevékenységeket legalább heti rendszerességgel végzők aránya a Sziget által elért populáció középiskolás korosztályában és a középiskolások normál mintáján (%)

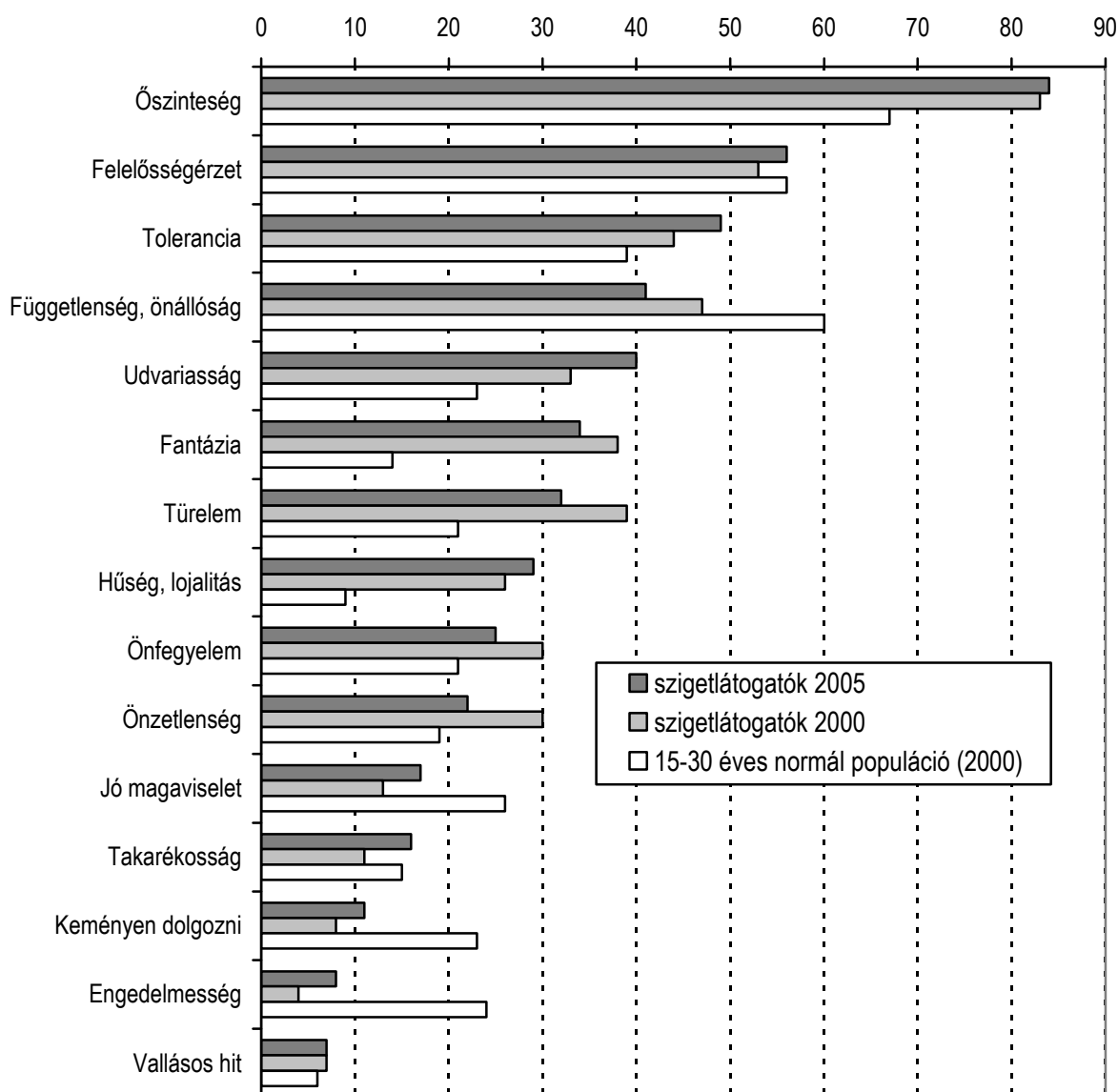
TEVÉKENYSÉG	A SZIGETLÁTOGATÓK 14-18 ÉVES KORCSOPORTJA	KÖZÉPISKOLÁSOK BP-I MINTÁJA
Számítógépes játékokat játszik	47,0	63,2
Motorozik	13,3	10,4
Olvas	70,4	36,4
Valamilyen hobbi tevékenységet végez	60,1	52,1
Pénznyerő automatával játszik	1,4	2,3
Csak úgy lődörög, kószál	36,3	22,4
Internetezik (naponta)	85,3	44,1

#### Értékek<sup>28</sup>

A szigetlátogatók – az öt évvel ezelőtti vizsgálatban tapasztaltakhoz hasonlóan - nem képviselnek korosztályukon belül markánsan elkülönülő, egységes értékstruktúrájú csoportot. A Sziget által elért populáció értékstruktúrája fő vonalakban – az ezredfordulás állapotokhoz hasonlóan – mai is leképezi a 15-30 éves korosztály gondolkodását. A szigetlátogatók által legfontosabbnak jelölt értékek megegyeznek a fiatalok által általában preferált értékekkel. A felsorolt értékek közül saját gyermekük nevelése során a szigetlátogatók – a korosztályukhoz hasonlóan - az őszinteségre, felelősségérzetre, függetlenségre-önállóságra, valamint a toleranciára, mások respektálására nevelést tartják a leginkább fontosnak. A normál populáció értékválasztásaihoz képest megjelenő hangsúlyeltolódások is hasonlóak, mint öt évvel ezelőtt. A szigetlátogatók a képzelőerőt-fantáziát, a hűséget-lojalitást, türelmet és a toleranciát ma is fontosabbnak érzik, és ezekhez a korábban is preferált értékekhez az utóbbi években felzárkózott még az udvariasság értéke. Ugyanakkor az engedelmességet, a jó magaviseletet, a munka szeretetét, és a függetlenséget-önállóságot relatíve kevésbé preferálják. Az elmúlt öt évben a szigetlátogatók értékrendjében sem a relatíve hangsúlyosabb, sem a viszonylag kevésbé preferált értékek tekintetében nem történt szisztematikus átrendeződés.

<sup>28</sup> Az értékvizsgálat bázisát az ún. „gyermeknevelési elvek” skála képezte (Melvin Kohn, 1969). E tesztnél a megkérdezetteknek egy 17 értéket tartalmazó listából kell ötöt kiválasztaniuk, aszerint, hogy mit tartják leginkább fontosnak saját gyermekeik nevelése során.

7. ábra: A jelenlegi szigetlátogatók értékválasztási összehasonlítása a 2000. évi normál populációs, és szigetvizsgálati adatokkal (%)<sup>29</sup>



Korábbi adatok forrása: Paksi (2001), valamint Beck és Hann (2000)

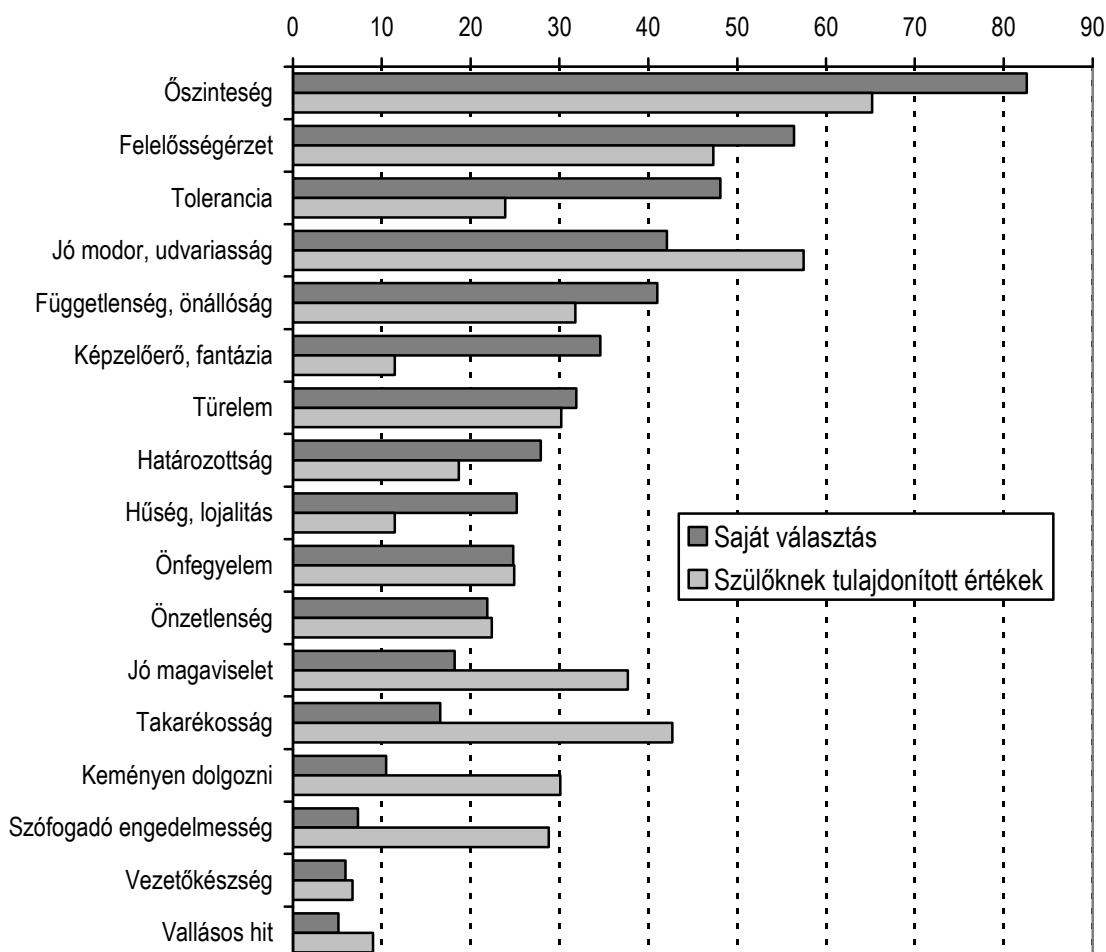
A szigetlátogatók által legfontosabbnak tartott értékek átlagosan 32,7 százaléka van „átfedésben” azzal, amit megítélésük szerint a szüleik fontosnak tartanak/tartottak az Ő nevelésükben.<sup>30</sup> Ez az arány jóval kisebb a 2000-ben a korosztályban általában tapasztalt átfedésnél (a 15-30 éves korosztályban átlagosan kapott érték az ezredfordulón 56%), és valamivel alacsonyabb annál is, amit a szigetlátogatók körében mértünk 2000-ben (a korábbi vizsgálatban az átfedés mértéke a szigetpopulációban 37,5% volt). Azaz a Sziget által elért populációban a normál populációban

<sup>29</sup> A mindegyik vizsgálatban szereplő értékek tartományán.

<sup>30</sup> A résztvevők a felsorolt 17 érték (gyermeknevelési elv) közül nem csak az általuk leginkább preferált ötöt jelölték meg, hanem azt az ötöt is, amire véleménye szerint a szülei őt próbálják(ták) nevelni.

jellemzőhöz képest inkább artikulálódik, és ez az elmúlt években valamelyest fokozódott a szülők világával való szakítás szándéka.

8. ábra: A szigettársadalom tagjainak saját magára vonatkoztatott, és a szülőknek vélelmezett értékválasztásai (%)



A Sziget társadalmát alkotók által vélelmezett generációs különbségek – a korábbi szigetvizsgálatban tapasztaltnal gyakorlatilag megegyező módon - leginkább az önmegvalósítással, önkifejezéssel kapcsolatos (mint a fantázia, az önállóság, a határozottság), valamint a közvetlen személyközi kapcsolatokhoz kötődő értékek (mint a tolerancia, az őszinteség, és a hűség), relatíve nagyobb fokú preferálásában, illetve a beilleszkedéssel, alkalmazkodással kapcsolatos hagyományos értékek (jó magaviselet, a takarékoság, a kemény munka, az engedelmesség, és az udvariasság) elutasításában jelennek meg. A szigetlátogatók által választott és a szüleiknek tulajdonított nevelési elvekben megmutatkozó különbségek felfoghatók a hagyományos kontra modern értékek dimenziójában is.<sup>31</sup>

<sup>31</sup> 1992 és 1996 között az értékek egy csoportja (hagyományos értékek) veszített jelentőségéből, míg egy másik csoport (modern értékek) hangsúlyosabbá váltak. (Szabados, 1996).

**A SZIGETLÁTOGATÓK DROGFogyasztásának főbb jellemzői***Életprevalencia értékek<sup>32</sup>*

Összességében a Sziget társadalmát alkotó, illetve a szigetre látogató fiatalok valamivel több, mint háromötöde fogyasztott már legalább egyszer valamilyen tiltott és/vagy legális visszaélésre alkalmas szert az élete során. Egy kisebb részük – a próbálkozók között minden 10-15-ik – nem feltétlenül droghasználati céllal tette ezt. A biztosan drogfogyasztási céllal próbálkozók aránya - akik valamilyen tiltott szert és/vagy inhalánst, tehát egyértelműen csak drogfogyasztási céllal használható anyagot fogyasztottak – 55 %. Közülük szinte mindannyian használtak már valamilyen tiltott szert is.<sup>33</sup>

14. táblázat: Az egyes szerfogyasztó magatartások életprevalencia értékei a szigetlátogatók körében, ill. a Sziget társadalmában (%)

FOGYASZTÓI MAGATARTÁS	SZIGET TÁRSADALOM	SZIGETLÁTOGATÓK
BIZTOSAN DROGHASZNÁLATI CÉLÚ FOGYASZTÁS <sup>34</sup>	55,1	55,6
TILTOTT SZEREK	54,9	55,4
VISSZAÉLÉSSZERŰ GYÓGYSZERFOGYASZTÁS HALMOZOTT ÉRTÉKE <sup>35</sup>	30,2	29,1
VISSZAÉLÉSSZERŰ GYÓGYSZERFOGYASZTÁS HALMOZATLAN ÉRTÉKE <sup>36</sup>	8,4	7,1
TILTOTT ÉS LEGÁLIS DROGHASZNÁLAT EGYÜTTESEN	63,5	62,6

S bár a Szigeten megfordult, illetve a Sziget társadalmát alkotó fiatalok 30%-a fogyasztott már legalább egyszer valamilyen visszaélésre alkalmas gyógyszert orvosi javaslat nélkül vagy alkohollal kombinálva, többségük<sup>37</sup> (a visszaélésszerű gyógyszerhasználók háromnegyede) azonban más drogot is használt már életében, így azoknak az aránya, akik valamilyen gyógyszert

<sup>32</sup> A prevalencia-érték a különböző szerhasználó magatartások populációs arányait jelöli, különböző időtartamokra vonatkoztatva. A kifejezést használhatjuk a különböző szertípusokra éppúgy, mint az összevont szercsoportok tartományára. Ennek megfelelően találkozunk, pl. a biztosan droghasználati célú szerfogyasztás élet-, éves-, vagy havi prevalenciaértéke, illetve a marihuána élet-, éves-, vagy havi prevalenciaértéke kifejezésekkel. Az életprevalencia tehát az adott szert vagy szertípust valaha kipróbáltak arányát jelöli, míg a havi prevalenciaérték az adott szert a kérdezést megelőző hónapban használók arányát jelenti.

<sup>33</sup> Tiltott szerek közé az alábbiakat soroltuk: marihuána vagy hasis, LSD, mágikus gomba, ecstasy, amfetaminok, kokain, heroin, egyéb opiátok, crack, rush, angyalpor, l-por, GHB, valami más, általunk fel nem sorolt drog.

<sup>34</sup> A biztosan droghasználati célú szerfogyasztás a tiltott szereken kívül tartalmazza az inhaláns, a patron/lufi, valamint a herbál drog használatot is.

<sup>35</sup> Azoknak az aránya, akik életük során használtak már valamilyen arra alkalmas gyógyszert visszaélészerűen (nyugtatók vagy altatók orvosi rendelvény nélkül, vagy gyógyszert alkohollal kombinálva) függetlenül attól, hogy mellette használtak-e más drogot is.

<sup>36</sup> Azoknak az aránya, akik használtak már valamilyen arra alkalmas gyógyszert visszaélészerűen, de más drogot még nem próbáltak ki.

<sup>37</sup> Visszaélésszerű gyógyszerhasználatnak az alábbiakat tekintettük: altatók vagy nyugtatók orvosi rendelvény nélküli használata, valamint gyógyszer alkohol kombinációk fogyasztása.

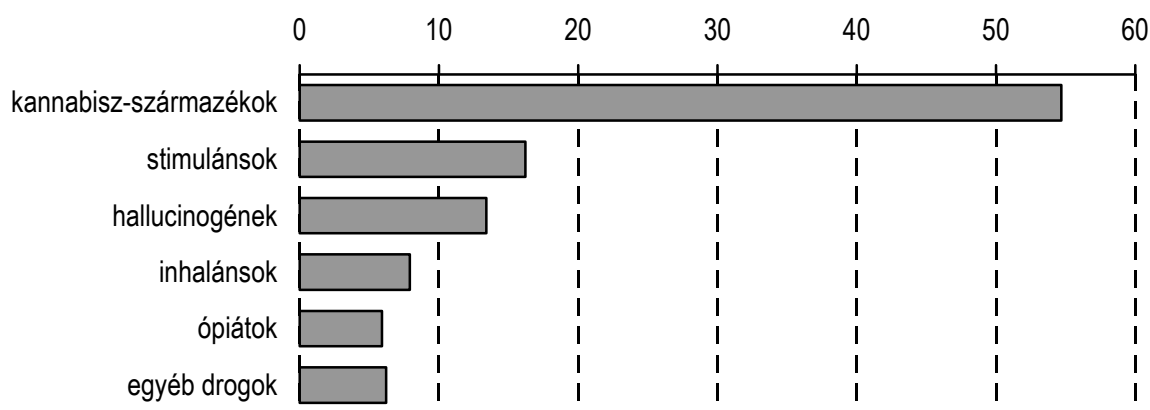
visszaélészerűen fogyasztottak már, de más, biztosan droghasználati céllal fogyasztható drogot azonban nem, mindössze 7-8%.

Tekintettel arra, hogy általában sem a társadalmi-demográfiai elhelyezkedés, sem a drogérintettség tekintetében nem találtunk hibahatáron túli eltéréseket a szigetlátogatók és a Sziget társadalma között, ezért a továbbiakban, a drogfogyasztás egyéb jellemzőinek leírását a nem vesszük sorra a Sziget társadalmára, és a szigetlátogatókra külön-külön, csak az utóbbi sokaságra vonatkozóan adjuk meg. Emellett szól az is, hogy az elért populációra arányosított mintán végzett elemzések mutatják meg azt, hogy a Sziget-rendezvény kiket, a társadalom mely szegmenseit tudta(ja) megszólítani, azaz szigetlátogatókat helyezi el a társadalomban.

Más – hazai és nemzetközi (Elekes-Paksi, 2000; Hibbel és mtsai, 1997, 2004) – vizsgálati tapasztalatokkal összhangban, a Sziget társadalmában is messze a kannabisz-származékok (marihuána vagy hasis) fogyasztása a legelterjedtebb, népszerűsége messze meghaladja a többi szerét. A látogatók több mint fele (54,7%-a) élete során már kipróbálta a marihuánát vagy a hasist, és a biztosan droghasználati célú fogyasztás rátájának közel háromötödét azok adják, akik csak kannabisz-származékokkal próbálkoztak eddigi életük során: a szigetlátogatók 33,8%-a, eddigi életében csak marihuánát használt, mást nem. A tiltott drogok marihuána nélküli életprevalencia értéke pedig 21,6%, s ebből mindössze 0,7% azok aránya, akik nem soha használtak marihuánát csak egyéb tiltott drogokat.

A biztosan droghasználati célú szerhasználatok közül kannabisz-származékok után a legnépszerűbb szercsoportok<sup>38</sup> a stimulánsok és a hallucinogének csoportja.

9. ábra: Az egyes szercsoportokat életük során kipróbálók aránya a szigetlátogatók körében (%)



<sup>38</sup> Az általunk kérdezett szereket az alábbi módon csoportosítottuk:

Hallucinogének: LSD, mágikus gomba, angyalpor, l-por

Stimulánsok: amfetamin, XTC, kokain, crack, GHB, rush, patron/lufi

Opiátok: heroin, egyéb opiátok (pl. máktea, Kodein)

Egyéb drogok: herbál drogok, valami más, általunk fel nem sorolt drog.

A preferencia rangsort a visszaélésre alkalmas szerek teljes tartományára kiterjesztve azonban a marihuána után – szintén összhangban a hazai normálpopulációs kutatási tapasztalatokkal (pl. Elekes és Paksi, 2000; Paksi és Elekes, 2004, 2005) - a nyugtató, altatók orvosi rendelvény nélküli fogyasztása áll (20,7%), majd a stimulánsok ill. a hallucinogének elterjedtségével azonos arányú gyógyszer-alkohol kombinált használata (13,8%).

*A fogyasztás intenzitását jelző rövidebb idejű prevalenciaértékek*

A valaha valamilyen visszaélésre alkalmas szert életükben kipróbáltak több mint kétharmada (69%), azaz szigetlátogatók 43%-a, az elmúlt évben is fogyasztott valamilyen tiltott és/vagy legális visszaélésre alkalmas szert. A biztosan drogfogyasztási céllal fogyasztható szereket valaha kipróbáltak között az előző évben is fogyasztók aránya szintén kétharmad körüli tehető (65%), azaz a szigetlátogatók 36,1%-a használt a kérdezést megelőző évben is valamilyen, többségében tiltott drogot.

Az elmúlt évben használók mintegy 70%-a az előző hónapban is megjelenik a fogyasztók között. Azaz Szigeten megfordult fiatalok negyede (25,3%-a) az elmúlt hónapban is használt valamilyen drogot biztosan droghasználati céllal.

15. táblázat: Az egyes fogyasztói magatartások aránya a szigetlátogató populációban, illetve a drogfogyasztó szigetlátogatók körében (%)

	ÉLETPREVALENCIA	ÉVES PREVALENCIA	HAVI PREVALENCIA
BIZTOSAN DROGHASZNÁLATI CÉLÚ FOGYASZTÁS	55,6	36,1	25,3
TILTOTT SZEREK PREVALENCIA ÉRTÉKE	55,4	36,1	25,2
CSAK MARIHUÁNA HASZNÁLÓK	33,8	26,7	21,4
EGYÉB TILTOTT DROGOKAT HASZNÁLÓK	21,6	9,4	3,8
VISSZAÉLÉSSZERŰ GYÓGYSZERFOGYASZTÁS HALMOZOTT PREVALENCIA ÉRTÉKE	29,1	13,7	6,3
VISSZAÉLÉSSZERŰ GYÓGYSZERFOGYASZTÁS HALMOZATLAN PREVALENCIA ÉRTÉKE	7,1	7,0	3,7
TILTOTT ÉS LEGÁLIS DROGHASZNÁLAT EGYÜTTES PREVALENCIA ÉRTÉKE	62,6	43,1	28,9

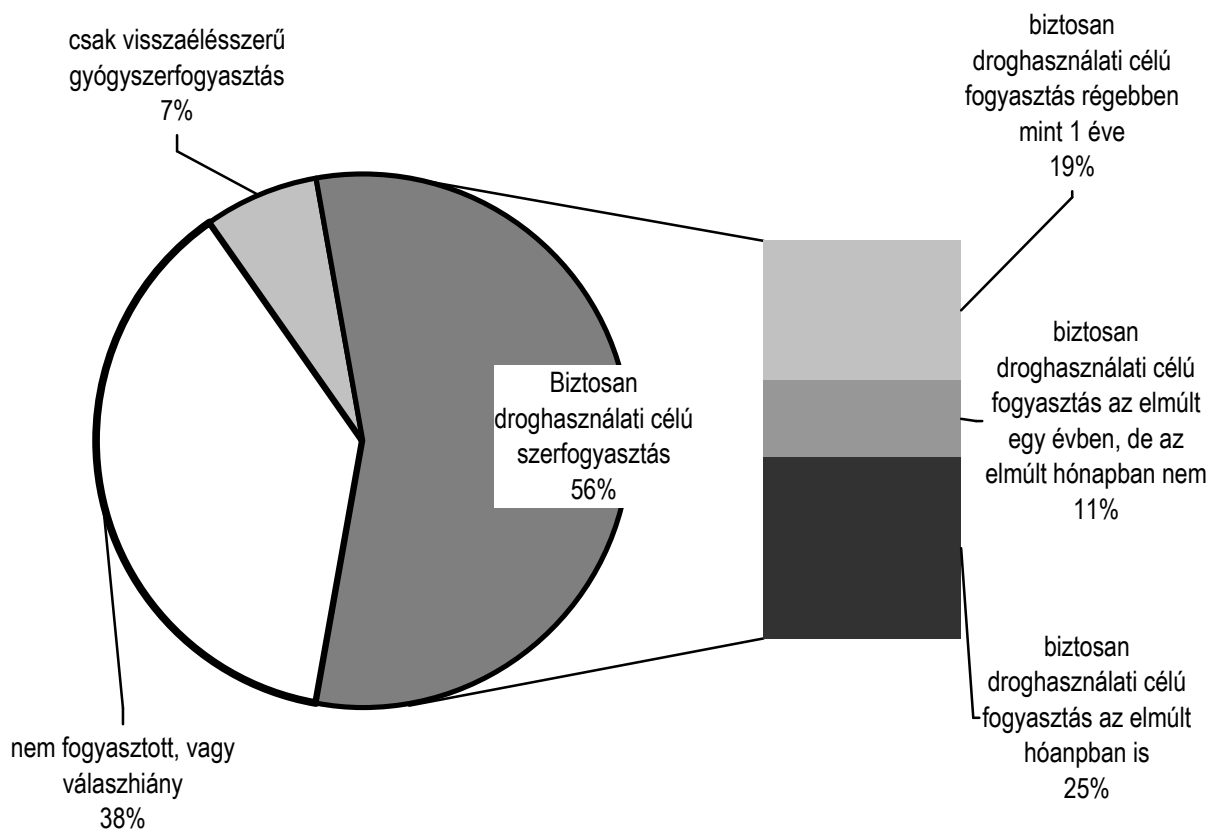
Mind az éves, mind a havi prevalencia nagy részét a marihuána használók teszik ki. Az elmúlt év során fogyasztók közel háromnegyede nem fogyasztott ezalatt az idő alatt más szert, csak marihuánát vagy hasist. Az intenzívebb használatra utaló - elmúlt havi - használat esetén még inkább a kannabisz tartamú szerek dominanciája jelentkezik. A kérdezést megelőző hónapban



valamilyen tiltott szert használók esetében a kizárólag marihuánát vagy hasist használók aránya már 85%.

Összességében a szigetlátogatók közel kétötöde soha nem használt semmilyen visszaélésre alkalmas szert életében. A valaha használók többsége valamilyen, csak biztosan droghasználati céllal fogyasztható szert (szinte kivétel nélkül tiltott drogot) fogyasztott. Körülbelül minden ötödik látogató azonban nem aktív használó, az elmúlt egy évben nem használt semmilyen drogot. Azonban 36%-uk aktuálisan, az elmúlt évben, egynegyedük pedig az elmúlt hónapban is fogyasztott valamilyen, döntően tiltott szert.

10. ábra: A szigetlátogatók eloszlása aszerint, hogy használtak-e valamilyen szert, és mikor utoljára (a látogatók %-ában)

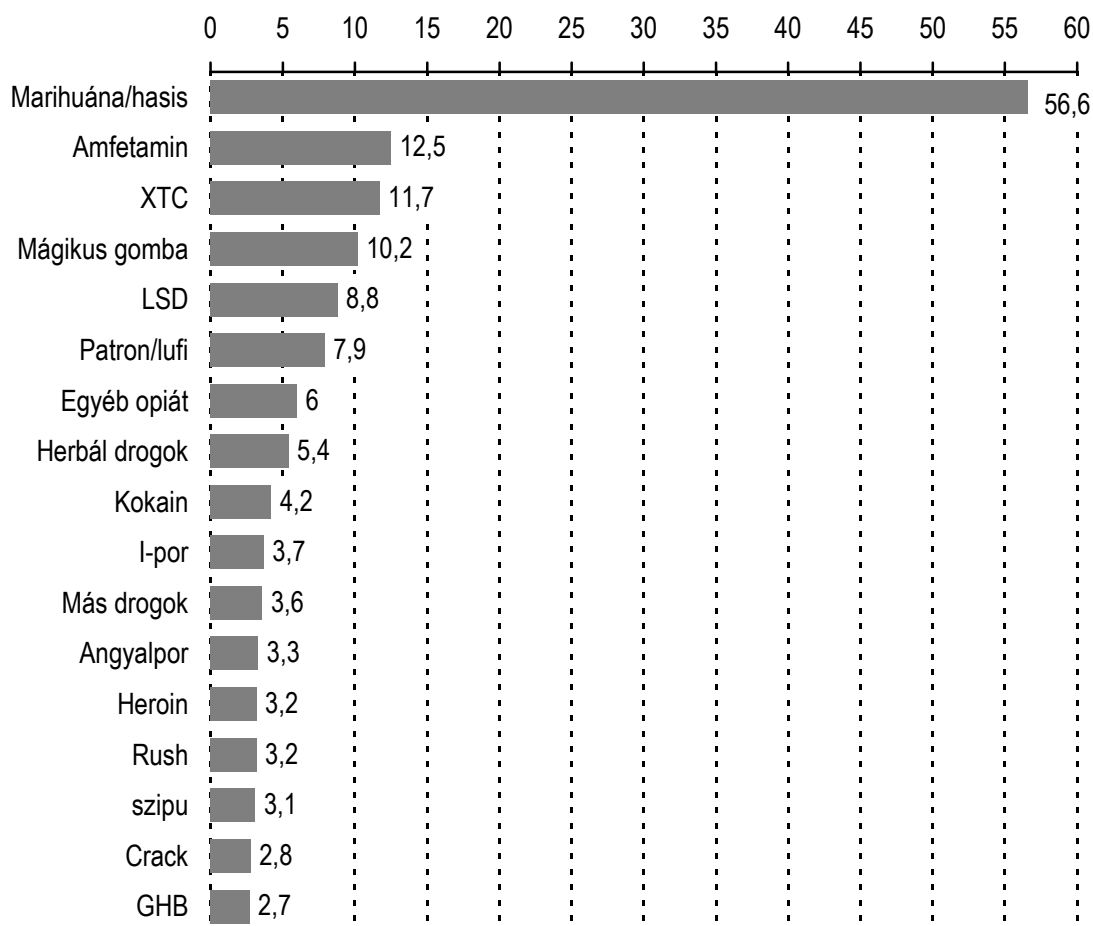


*A drogfogyasztás szerkezete, a tiltott-drogfogyasztás piramisa*

Az egyes szerek népszerűségét vizsgálva a marihuána és/vagy hasis után a legtöbbször kipróbált, - bár jóval kisebb prevalencia értékkel bír - tiltott szerek az amfetamin (12,5%), és az ecstasy (11,7) valamint a mágikus gomba. Azonban míg marihuánát a szigetlátogató több mint fele

használt már, addig az ezt követő legnépszerűbb szereket csak minden nyolcadik-tizedik válaszoló próbálta eddig életében.

11. ábra: Az egyes, csak biztosan droghasználati céllal használható szerek életprevalencia értékei a szigeltatógató fiatalok körében (a válaszolók százalékában)<sup>39</sup>

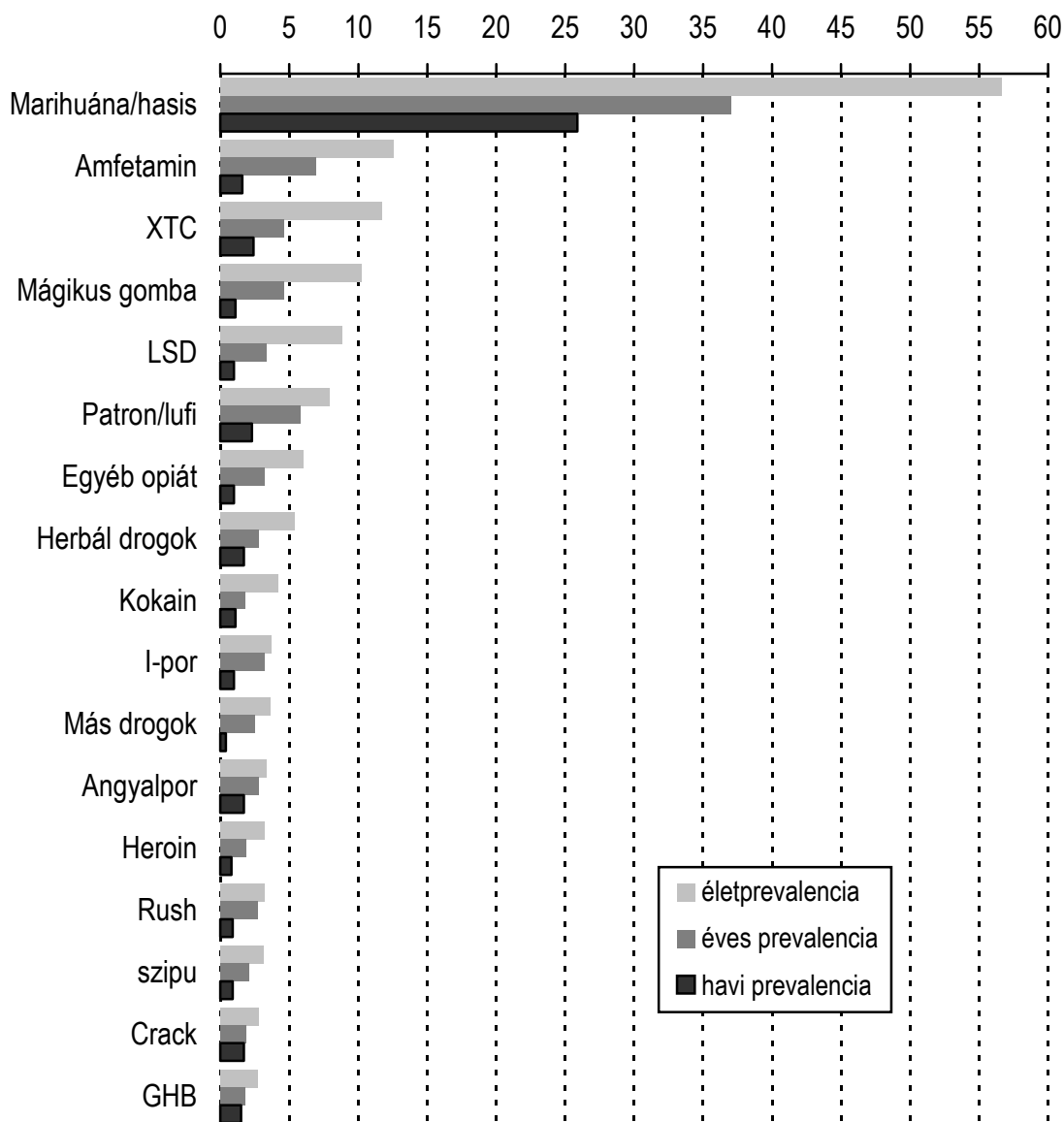


A biztosan droghasználati célú szerhasználatok elmúlt évi, illetve elmúlt havi fogyasztási struktúrája többnyire leképezi az életprevalencia értékek alapján felállított struktúrát. A nagyobb elterjedtségű szerek vonatkozásában a különböző idejű prevalenciák aránya állandó, és az élet- és éves prevalenciaértékek alapján felállítható szersorrend hasonló, mint azt az összesített prevalenciaértékek alapján láthattuk. Némely alacsony elterjedtségű szer esetében – mint pl. az I-

<sup>39</sup> Az adatok értelmezéséhez – különösen az alacsony prevalencia-értékek esetében - figyelembe kell vennünk, hogy az adatok a módszertani részben leírt standard hibán túlmenően tartalmaznak úgynevezett mintavételen kívüli hibát is. Ennek egyik tényezőjét mémi hivatott – a nemzetközi vizsgálatokban is alkalmazott – un. dummy-drog esetében kapott prevalencia értéke, ami feltehetően a speciális adatfelvételi körülményeknek köszönhetően jelen esetben nagyobb a magyarországi vizsgálatokban szokásosnál. A megkérdezettek 2,2%-a jelölte meg ezen – a vizsgálatban szereplő de valójában nem létező – drog fogyasztását, ami a felülbecslés szokásosnál nagyobb mértékét jelzi, de jóval alatta marad a 2000. évi vizsgálatban tapasztalt 4,7%-os értéknek.

por, angyalpor, rush - azonban a valaha fogyasztók döntő többsége az elmúlt évben is használta a szert.

12. ábra: Az egyes, csak biztosan droghasználati céllal használható szerek különböző idejű prevalencia értékei a szigetlátogató fiatalok körében (a válaszolók százalékában)<sup>40</sup>

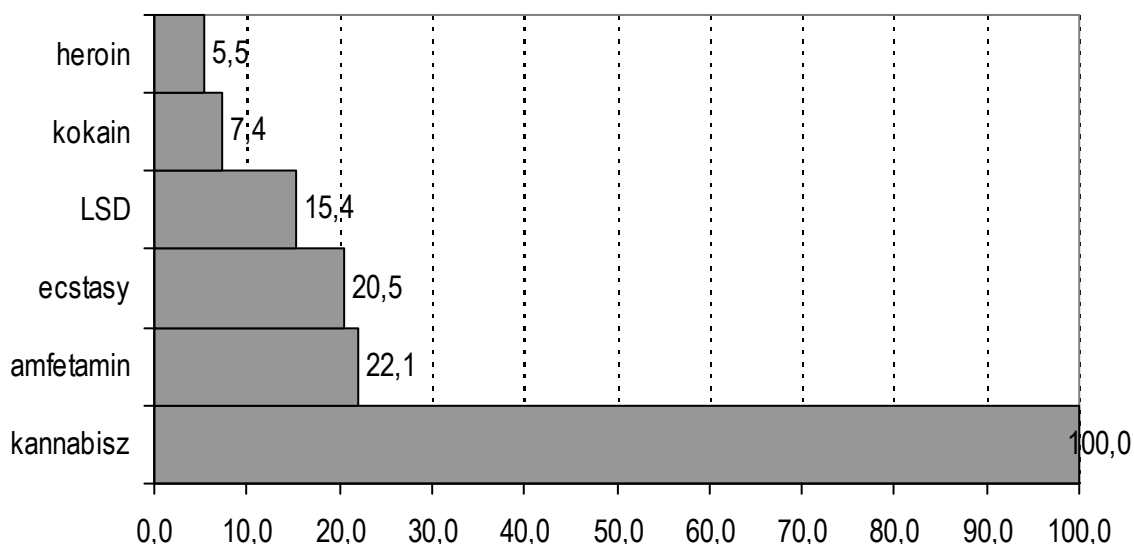


A fogyasztás szerkezetének, valamint a különböző szerhasználatok kapcsolódásának kifejezésére a különböző tiltott drogok életprevalencia értékei alapján ez esetben is – a szakirodalomban ismert –

<sup>40</sup> Az adatok értelmezéséhez – különösen az alacsony prevalencia-értékek esetében - figyelembe kell vennünk, hogy az adatok a módszertani részben leírt standard hibán túlmenően tartalmaznak úgynevezett mintavételen kívüli hibát is. Ennek egyik tényezőjét mémi hivatott – a nemzetközi vizsgálatokban is alkalmazott – un. dummy-drog esetében kapott prevalencia értéke, ami feltehetően a speciális adatfelvételi körülményeknek köszönhetően jelen esetben nagyobb a magyarországi vizsgálatokban szokásosnál. A megkérdezettek 2,2%-a jelölte meg ezen – a vizsgálatban szereplő de valójában nem létező – drog fogyasztását, ami a felülbecslés szokásosnál nagyobb mértékét jelzi, de jóval alatta marad a 2000. évi vizsgálatban tapasztalt 4,7%-os értéknek.

ún. „tiltottdrog-fogyasztási piramist”<sup>41</sup> konstruáltunk. Az alábbi piramis azt mutatja, hogy a legelterjedtebb tiltott drog, a marihuána (hasis) életprevalencia értéke mekkora átfedést mutat más szerek életprevalencia értékével, azaz azok, akik életük során valaha fogyasztottak marihuánát (hasist) milyen arányban fogyasztottak e mellett már más szereket is az életük során

13. ábra: A szigetlátogatók tiltottdrog-fogyasztási piramisa  
A különböző szerek életprevalencia értéke a kannabisz-kipróbálók százalékában kifejezve



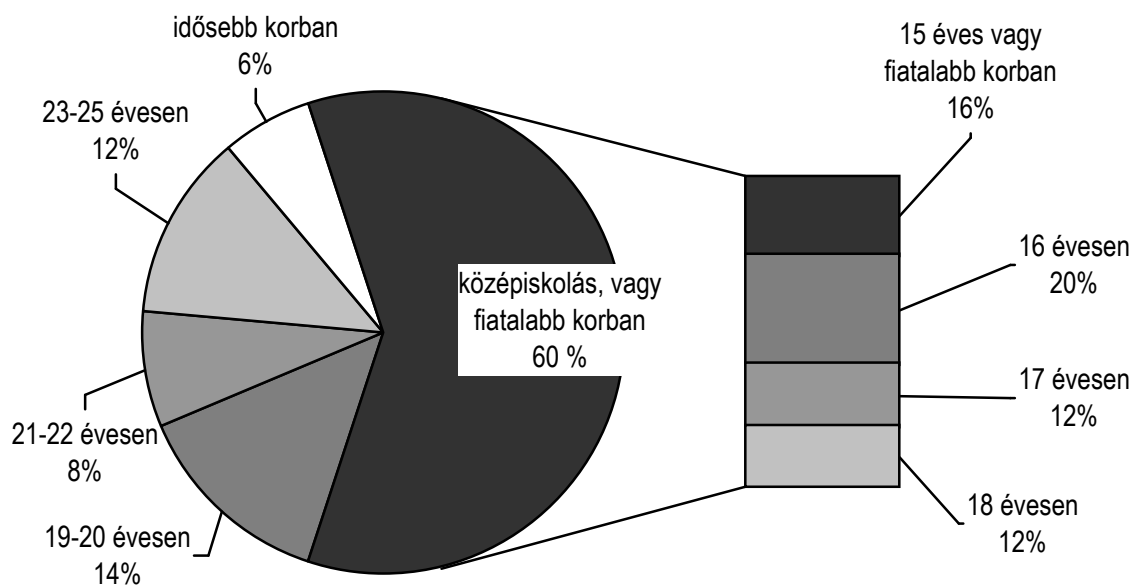
A piramis értékeit a szigetlátogatók egészére vonatkoztatott életprevalencia értékekhez hasonlítva megállapíthatjuk, hogy a különböző szerfogyasztó magatartások csak kismértékben kapcsolódnak egymáshoz. A különböző szerek esetében a kannabisz-használókra számított fogyasztási ráták a szigetlátogatók körében kapott szerenkénti életprevalencia értékeknek 1,7-1,8-szorosai, azaz azoknak a szigetlátogatóknak, akik valaha kipróbálták életük során a marihuánát vagy hasist, mintegy 1,7-1,8-szoros az esélye a különböző más tiltott drogokkal való kapcsolatba kerülésre, mint az átlagos látogatónak.

*Az első használat életkora – a drogokkal való kapcsolatba kerülés kockázata a különböző életkorokban*

A szigetlátogató droggal való első találkozása döntő többségében 25 éves kor előtt, átlagosan közel 19 évesen történt. A valaha használók háromötöde 18 éves vagy annál fiatalabb életkorban próbálkozott először valamilyen tiltott drog használatával, s tizből 3-4 használó már 16 éves korában túl volt az első próbálkozáson.

<sup>41</sup> EMCDDA (1999) 77-79. oldal

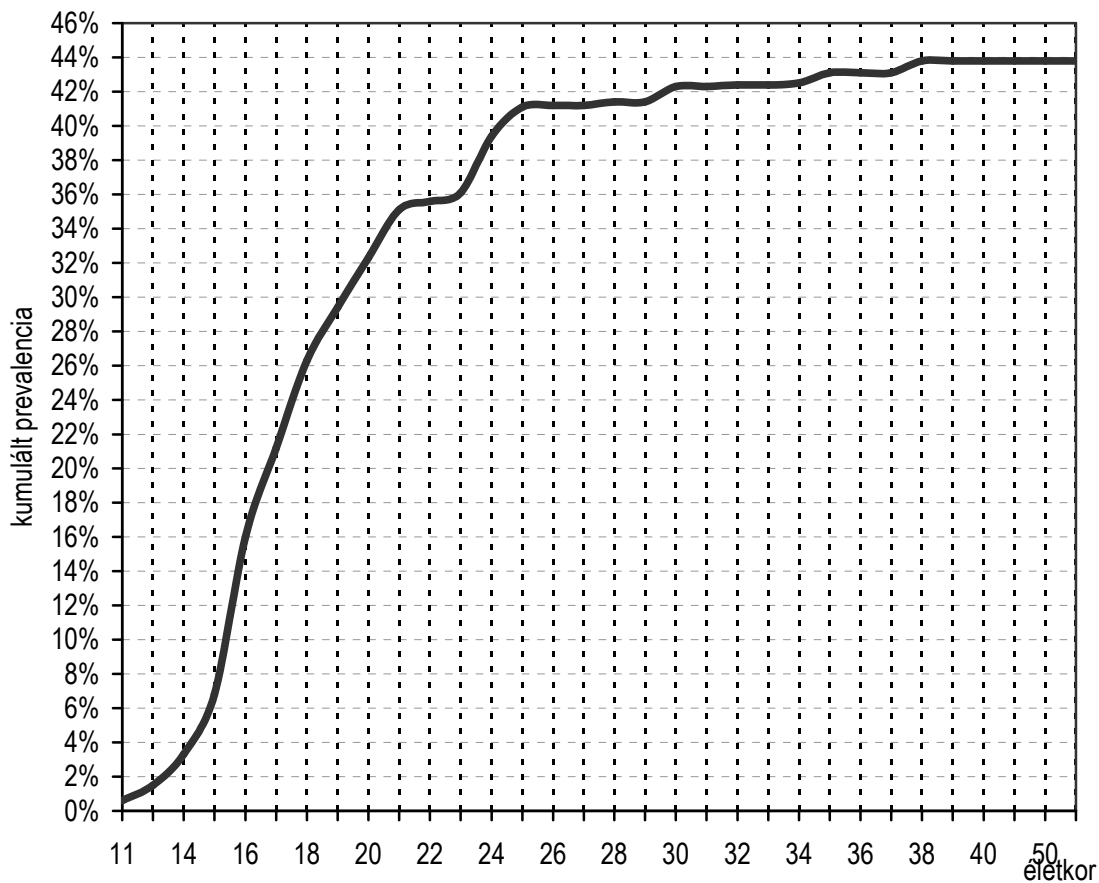
14. ábra: Az első tiltott drog-használat életkora (válaszoló fogyasztók százalékában kifejezve)



Az első használat életkora alapján képzett kumulált prevalenciaértékek grafikonjának (lásd a következő ábrán) meredeksége alapján becsülhetjük a különböző életkorokban a drogokkal való kapcsolatba kerülés kockázatát. A szigetlátogatók egészére vonatkoztatva a legnagyobb kockázatú időszak a 16-21 éves életszakasz, azon belül is leginkább 16-17 éves kor. A szigetlátogatók esetében ugyan 15 éves, vagy annál fiatalabb életkorban is előfordult tiltott drog-használat, azonban a szigetlátogatók 28%-a 16-21 éves kora között próbált ki először valamilyen tiltott drogot. 16-17 éves korban évente átlagosan a látogatók 8%-a került kapcsolatba valamilyen tiltott droggal, majd a 18-21 éves kor közötti életszakaszban pedig évente 3%. A drogokkal való kapcsolatba kerülés kockázata a későbbi években jelentősen lecsökken. 21-25 éves kora között évente átlagosan 1,5%-kal növekedett a szigetlátogatók drogérintettségé. Az ennél idősebb korban a drogokkal való kapcsolatba kerülés, azaz az életprevalencia növekedésének kockázata már minimális, mindössze a látogatók 2,5%-a a került kapcsolatba 25 éves kora után valamilyen tiltott szerrel, 38 éves kor felett pedig nem tapasztaltunk első használatot.<sup>42</sup>

<sup>42</sup> A szigetlátogatók körében tiltott drogok életprevalencia értéke ugyan 55,6%, azonban a megkérdezettek 11,8%-a érvénytelen választ adott, vagy nem tudta az első használatának életkorát, ezért a kumulált prevalencia érték maximuma ennyivel alacsonyabb az életprevalenciánál.

15. ábra: A tiltott drog-használat kumulált prevalencia értéke (megkérdezett szigetlátogatók %-ában kifejezve)



### **A SZIGETLÁTOGATÓK DROGHASZNÁLATÁNAK FŐBB JELLMEZŐI NORMÁLPOPULÁCIÓS KONTEXTUSBAN**

#### *A szigetlátogatók prevalenciaértékei normálpopulációs kontextusban*

A szigetlátogatók drogérintettségének normálpopulációs kontextusba helyezése során a fővárosi fiatal felnőttek körében kapott kutatási eredményeket (Paksi és Elekes, 2004) használjuk fel, tekintettel arra, hogy egyrészt a droghasználat jelentős életkori és urbanizációs mintázattal rendelkezik, másrészt mert a szigetlátogatók kétharmada budapesti, és zöme – közel 80%-a – a fiatal felnőtt (18-34 éves) korosztályba tartozik.<sup>43</sup>

A budapesti fiatal felnőttek 39,4%-a fogyasztott életében valamilyen tiltott drogot. A fővárosi szigetlátogatók ugyanezen korosztálya esetében ez az érték 66,6%. A rövidebb idejű, intenzívebb fogyasztásra utaló prevalenciákat tekintve még inkább megmutatkozik a szigetlátogatók átlagosnál nagyobb érintettsége. Míg a fővárosi fiatal felnőttek körében azok, akik életük során használtak már valamilyen tiltott drogot, közel fele használt az előző évben is, és negyede-ötöde az elmúlt hónapban is valamilyen tiltott szert. Addig a 18-34 éves szigetlátogatók körében a valaha használók háromötöde az elmúlt évben, fele az elmúlt hónapban is használt drogot. Következésképpen az aktuális használók aránya a szigetlátogatók körében kétszerese annak, mint amit a fővárosi fiatal felnőttek körében általában tapasztalhatunk, és az elmúlt havi használat esetén pedig már három-négyszeres ráta különbség mutatkozik a szigetlátogatók és a budapesti fiatal felnőttek között. Tehát a Sziget által elért populáció - a korábbi évekhez hasonlóan (erről majd lásd a következő fejezetben részletesebben) - jelenleg is az átlagosnál nagyobb érintettségű, e vonatkozásban speciális populációk közé tartozónak tekinthető populáció.

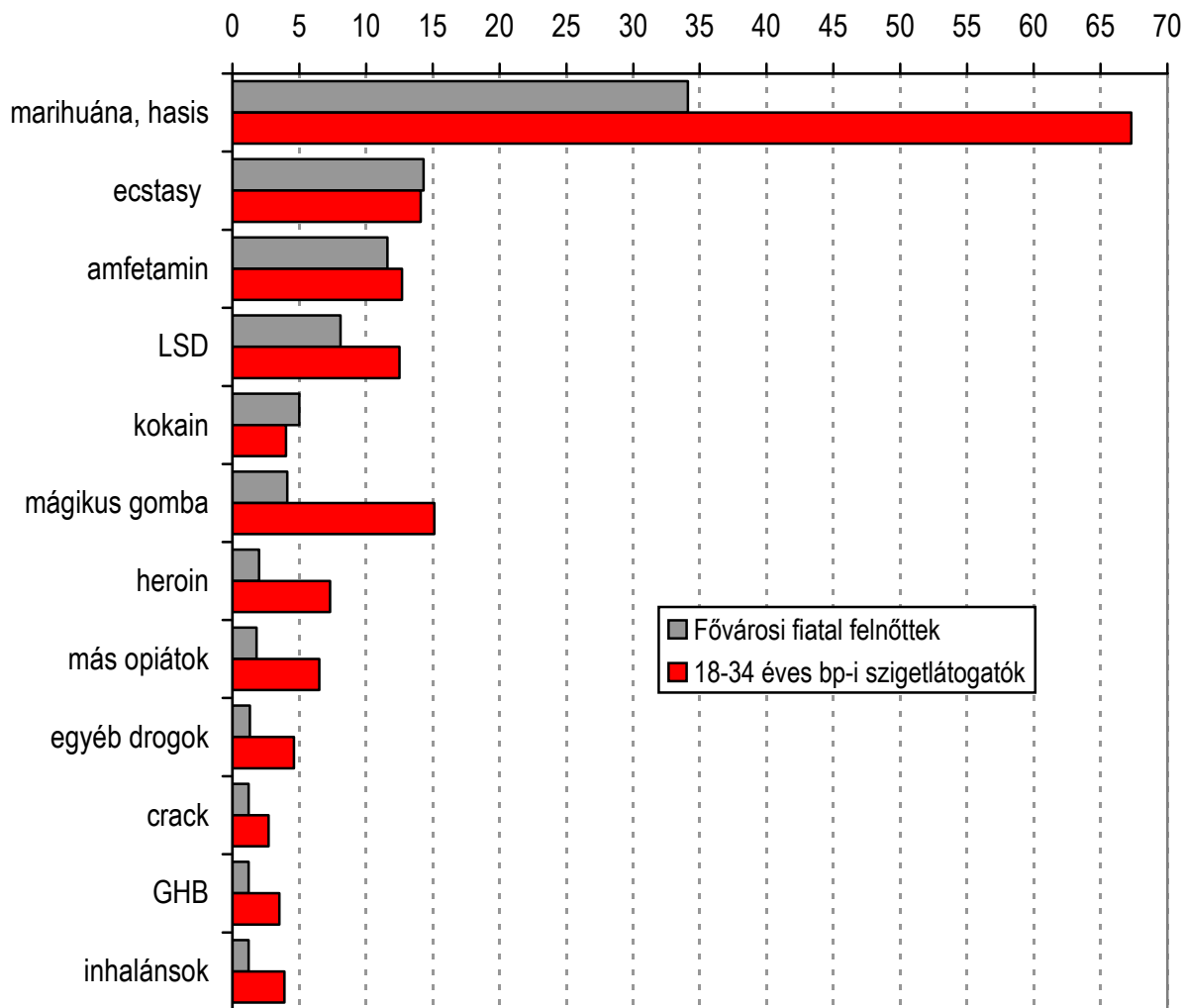
16. táblázat: Különböző idejű összesített prevalencia értékek a fővárosi 18-34 éves „normál” fiatal felnőttek, valamint a fővárosi 18-34 éves szigetlátogatók körében

	budapesti fiatal felnőttek	18-34 éves bp-i szigetlátogatók	arány
életprevalencia érték	39,4	66,6	1,7
éves prevalencia érték	18,8	40,9	2,2
havi prevalencia érték	8,8	30,8	3,5

A szigetlátogatók körében a kokain kivételével valamennyi biztosan droghasználati céllal fogyasztható szer elterjedtsége meghaladja a velük azonos korosztályba tartozó fővárosi fiatalok körében jellemző értékeket. A Sziget által elért fiatalok normálpopulációhoz képest mintegy 30 százalékponttal nagyobb érintettsége elsősorban a marihuána/hasis használat nagyfokú elterjedtségének tudható be. Ezen túlmenően szerstruktúrájukban a mágikus gomba használata kap még nagyobb szerepet.

<sup>43</sup> Meg kell jegyeznünk, hogy az összehasonlításként használt szigetlátogatók mintáján számított értékek hibahatára meglehetősen magas, maximumértéke  $\pm 7\%$ .

16. ábra: A különböző drogok életprevalencia értékei, a fővárosi 18-34 éves „normál” fiatal felnőttek, valamint a fővárosi 18-34 éves szigetlátogatók körében (a válaszolók százalékában kifejezve)



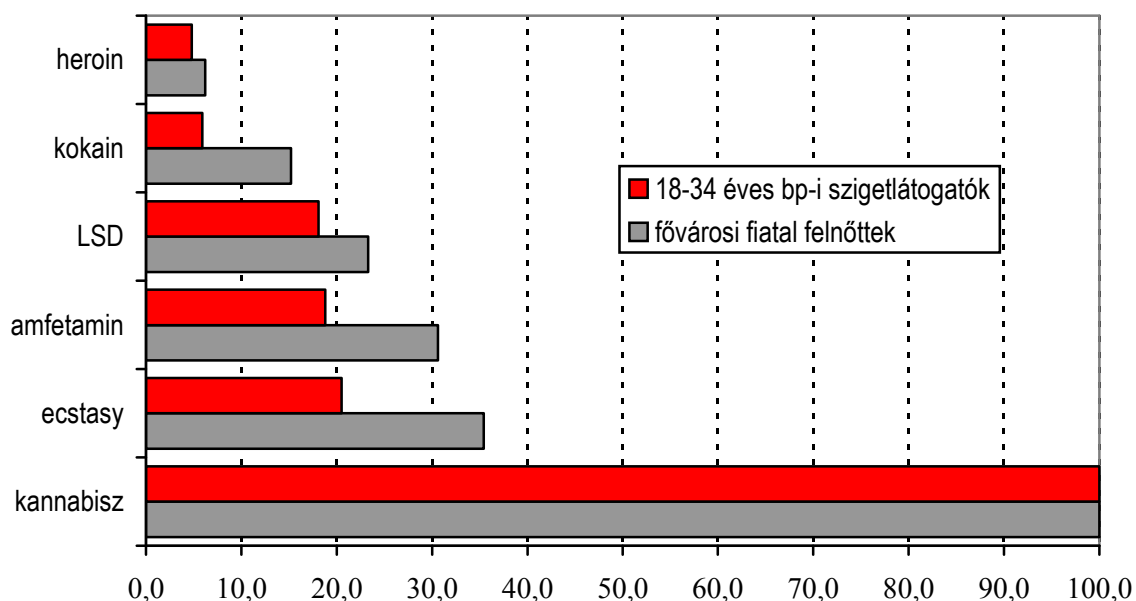
A normál népeességre vonatkozó adatok forrása: Paksi és Elekes (2004)

*A szigetlátogatók tiltott-drogfogyasztás piramisa normálpopulációs kontextusban*

A szigetlátogatók körében tapasztalt nagyobb prevalencia értékek azonban kevésbé járnak együtt a különböző szerhasználó magatartások kapcsolódásával. Amennyiben a szerenkénti prevalencia értékeket a piramis értékeivel összehasonlítjuk, azt tapasztaljuk, hogy míg a fővárosi fiatal normál népeesség körében a kannabisz használat mintegy háromszorosára növeli az egyes egyéb tiltott drogok használatának kockázatát, addig a szigetlátogatók ugyanezen demográfiai szegmensében mindössze másfélszeres kockázatonövekedést jelent.



17. ábra: Tiltott drog-fogyasztási piramisa a fővárosi 18-34 éves „normál” fiatal felnőttek, valamint a fővárosi 18-34 éves szigetlátogatók körében



A normál népességre vonatkozó adatok forrása: Paksi és Elekes (2004)

Mint tudjuk, a magyarországi drogfogyasztás piramisa nemzetközi összehasonlításban meglehetősen kedvezőtlennek mondható. Amennyiben a szigetlátogatók piramisát hasonlítjuk össze más európai országokéval, azt láthatjuk, hogy az a magyarországi normál népességben tapasztalható képest jóval „európaibb”.

17. táblázat: A felnőtt népesség tiltott drog-fogyasztási piramisa hazánkban, és más európai országokban

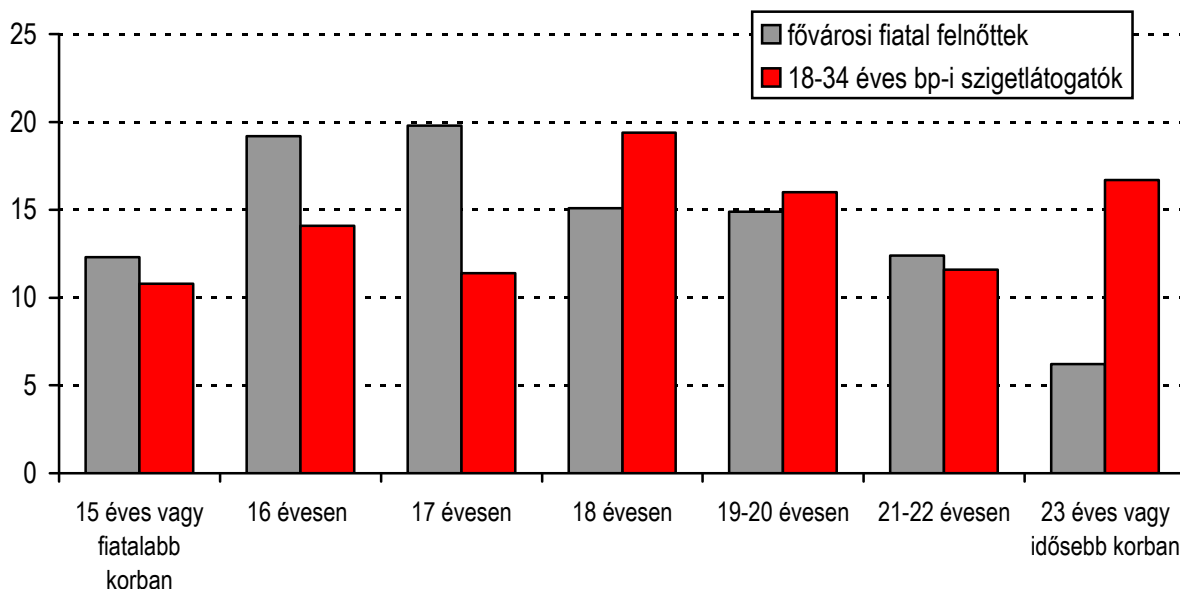
országok	a különböző szerek életprevalencia értéke a kannabisz-kipróbálók százalékában kifejezve			
	amfetamin	Kokain	ecstasy	heroin
Finnország	10	3	3	2
Svédország	13	4	2	-
Görögország	10	10	-	6
Franciaország	-	7	-	3
Ny-német régió	17	14	9	4
K-német régió	19	7	19	5
Hollandia	13	17	14	2
Anglia	38	14	15	4
<b>Magyarország 2003</b>	<b>22</b>	<b>9,1</b>	<b>27</b>	<b>5</b>

Források: EMCDDA (1999, 79. p) Elekes és Paksi (2004)

*Az első droghasználat életkora a szigetlátogatók és általában a fővárosi fiatal felnőttek körében*

Az első droghasználat életkora a szigetlátogatók körében a fővárosi fiatal felnőtt népesség normálpopulációjához képest szintén kedvezőbb eloszlást mutat. Míg a fővárosi fiatal felnőtt népességben a valaha valamilyen tiltott drogot fogyasztók fele 17 évesen már túl volt az első próbálkozáson, addig a szigetlátogatók ugyanezen demográfiai jellemzőkkel leírható csoportjában a fogyasztóknak csak valamelyest több mint egyharmada kezdte ilyen korán a drogokkal való ismerkedést, és közel háromszor nagyobb közöttük azoknak az aránya, akik 23 évesen, vagy azt követően fogyasztottak először valamilyen tiltott drogot.

18. ábra: Az első droghasználat életkora a fővárosi 18-34 éves „normál” fiatal felnőttek, valamint a fővárosi 18-34 éves szigetlátogatók körében (a fogyasztók százalékában kifejezve)



A normál népességre vonatkozó adatok forrása: Paksi és Elekes (2004)

## TENDENCIÁK

### *A szigetlátogatók drogérinthettségében bekövetkezett változások*

Mint azt már a bevezetőben említettük, az ezredfordulón, illetve az azt követő években a normálpopulációs vizsgálatok a társadalom drogérinthettségének növekedését, és a szerhasználat néhány jellemzőjének - első használat életkora, használat intenzitása, marihuána önálló fogyasztási kategóriaként való jelenléte - kedvezőtlen irányba való elmozdulását jelezték.

Kutatásunk célja annak vizsgálata volt, hogy ezek a változások milyen mértékben jellemzőek az átlagpopulációnál nagyobb érintettséget mutató egyik speciális populáció, a Sziget-rendezvény látogatóinak drogfogyasztási szokásaira. A probléma növekedése itt a normálpopulációhoz képest intenzívebben ment-e végbe, vagy éppen ellenkezőleg.

Amennyiben a szigetlátogatók drogérinthettségét a korábbi, 2000-ben végzett Sziget-vizsgálat eredményeivel hasonlítjuk össze, és a szigetlátogatók drogérinthettségében megfigyelhető tendenciákat vizsgáljuk, azt mondhatjuk, hogy a szigetlátogatók drogérinthettsége – figyelembe véve a mérés hibahatárát<sup>44</sup> - 2000 és 2005 között nem változott, a mért értékekben mindössze hibahatáron belüli elmozdulásokat tapasztaltunk.

18. táblázat: Az egyes szerfogyasztó magatartások életprevalencia értékei a szigetlátogatók körében, 2000-ben és 2005-ben (%)

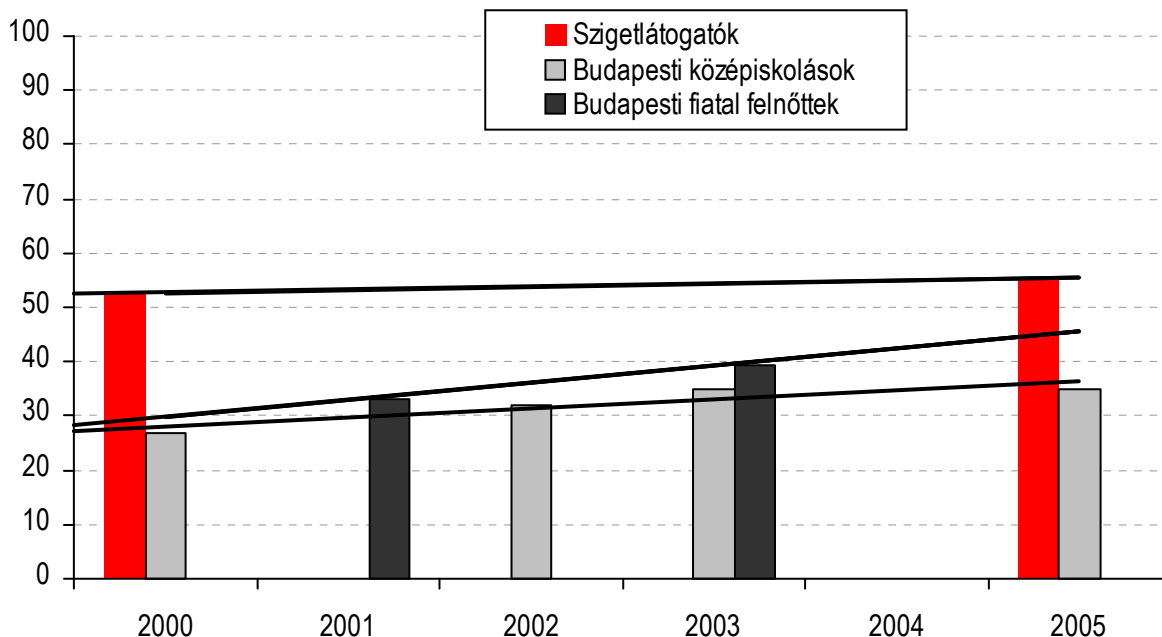
FOGYASZTÓI MAGATARTÁS	SZIGETLÁTOGATÓK	
	2000	2005
BIZTOSAN DROGHASZNÁLATI CÉLÚ FOGYASZTÁS	52,7	55,5
TILTOTT SZEREK	52,0	55,4
VISSZAÉLÉSSZERŰ GYÓGYSZERFOGYASZTÁS HALMOZOTT ÉRTÉKE	34,5	29,1
VISSZAÉLÉSSZERŰ GYÓGYSZERFOGYASZTÁS HALMOZATLAN ÉRTÉKE	9,1	7,1
TILTOTT ÉS LEGÁLIS DROGHASZNÁLAT EGYÜTTES	61,8	62,6

Korábbi adatok forrása: Paksi (2001)

A fővárosi középiskolások, illetve a fővárosi fiatal felnőttek (18-35 évesek) körében az ezredfordulót követő években tapasztalt változásokhoz képest tehát azt mondhatjuk, hogy a normál népességben jelentkező tendenciák a normál populációhoz viszonyítva már korábban is jelentősen nagyobb érintettségű szigetlátogatók körében nem mutatkoztak meg.

<sup>44</sup> A konfidencia intervallumok 66%-os megbízhatósági szinten is átfedik egymást: a tényleges értékek 50,2 és 55,2 illetve 52,6 és 57,6 között helyezkednek el a két vizsgálati évben.

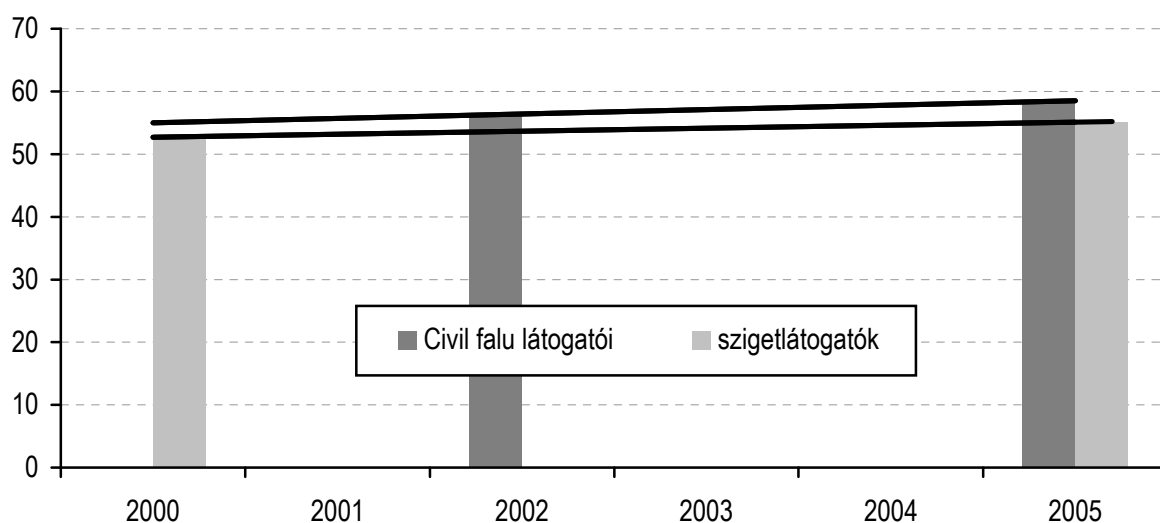
19. ábra: A drogérintettség tendenciái Szigetlátogatók, illetve a középiskolás, illetve a fiatal felnőtt normál népesség körében (életprevalencia értékek %)



Forrás: Paksi (2001, 2002, 2003, 2003b, 2005) Paksi és Elekes (2004, 2005),

A 2005. évi szigetlátogatókra vonatkozó alacsony mintaelérés miatt a szigetlátogatók körében a kutatás alapján vázolt tendenciák a szokásnál nagyobb bizonytalanságot hordozhatnak. Azonban a Civil Falu látogatói körében készült vizsgálat adatai is a szigetlátogatók körében megfigyelt tendenciákat erősítik.

20. ábra: A drogérintettség tendenciái a CF látogatói körében, a Sziget társadalmában, illetve a középiskolás, illetve a fiatal felnőtt normál népesség körében (életprevalencia értékek %)



Forrás: Paksi (2001, 2005b)

Nem csak a drogokkal valaha kapcsolatba kerültek arányában, de – figyelembe véve a vizsgálat hibahatárát<sup>45</sup> - a rövidebb idejű prevalenciaértékek alapján sem mutatkozik érintettség növekedés a szigetlátogatók körében.

19. táblázat: A Biztosan droghasználati célú fogyasztás rövidebb idejű prevalencia értékei a szigetlátogatók körében, 2000-ben és 2005-ben (%)

	SZIGETLÁTOGATÓK 2000	SZIGETLÁTOGATÓK 2005
ÉVES PREVALENCIAÉRTÉK	38,5	36,1
HAVI PREVALENCIAÉRTÉK	21,8	25,3

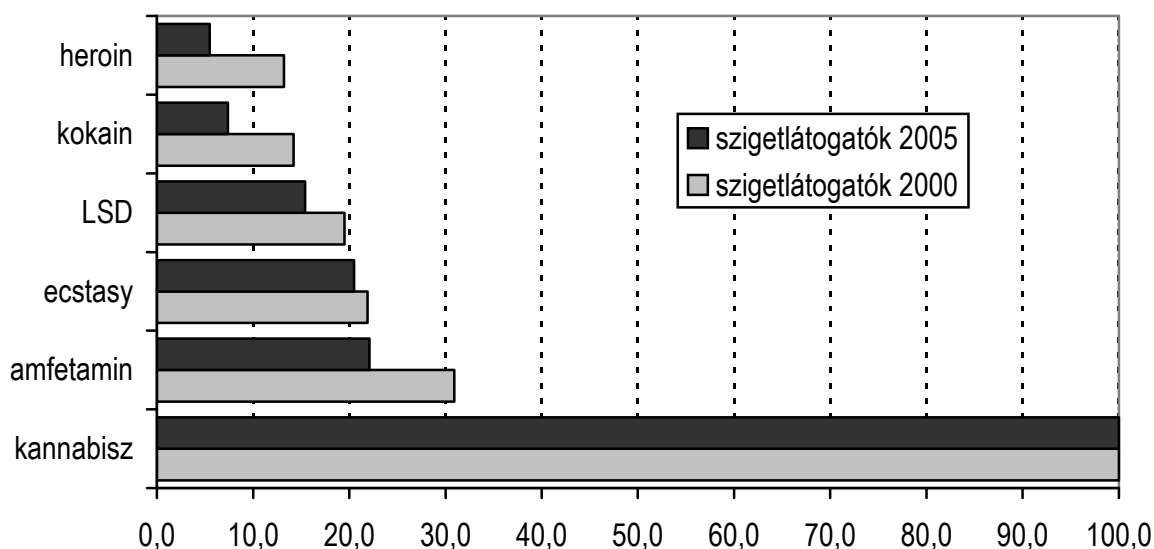
Korábbi adatok forrása: Paksi (2001)

A szigetlátogatók körében lezajlott tendenciák nem csak a normálpopulációs adatok kontextusában mondhatók kedvezőnek, de más speciális populációkban – fogvatartottak (Elekes és Paksi, 2004b), illetve a party látogatók (Demetrovics, 2005) - megfigyelhető tendenciák tükrében is.

#### A drogfogyasztás piramisának alakulása

A különböző szerhasználó magatartások egymáshoz való kapcsolódása tekintetében is kedvező elmozdulásokat tapasztaltunk a szigetlátogatók körében: a kannabisz használók körében szignifikánsan csökkent az elmúlt években az amfetamin, a kokain, illetve a heroin használat előfordulása.

21. ábra: A szigetlátogatók tiltott drog-fogyasztási piramisa 2000-ben és 2005-ben

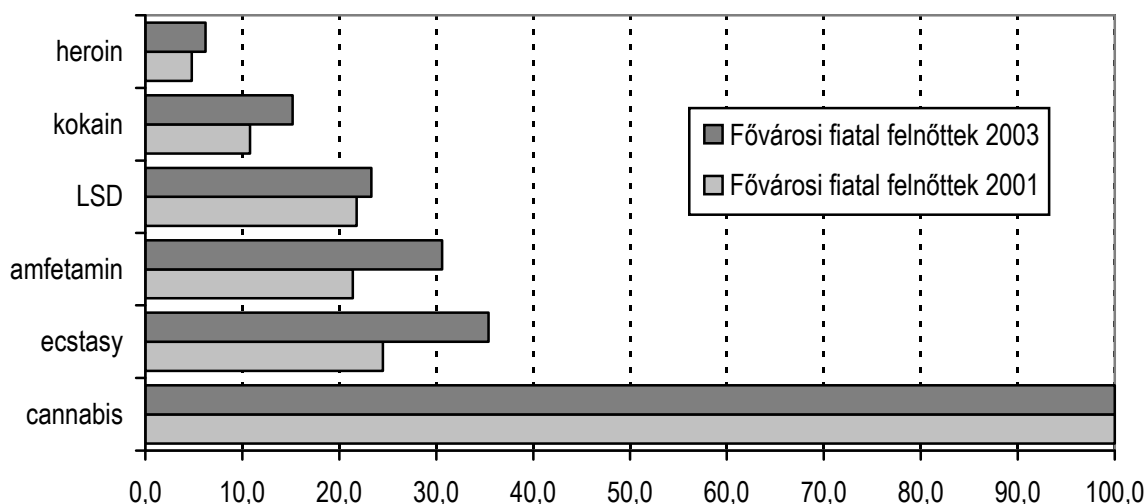


Korábbi adatok forrása: Paksi (2001)

<sup>45</sup> A 2005-ös adatok esetében az éves prevalencia érték konfidencia intervalluma  $\pm 4,8\%$ , a havi prevalencia értéké pedig  $4,3\%$ .

A tiltott drogok fogyasztási piramisa tekintetében detektált tendencia a normál populációban az ezredfordulót követő években végbement változásokhoz képest még inkább kedvezőnek mondható, tekintettel arra, hogy a fővárosi fiatal felnőttek körében 2001 és 2003 között a piramis meredeksége (az LSD kivételével) szignifikánsan növekedett.

22. ábra: Tiltottdrog-fogyasztási piramisának alakulása a fővárosi fiatal felnőttek normál populációján, 2001-ben és 2003-ban

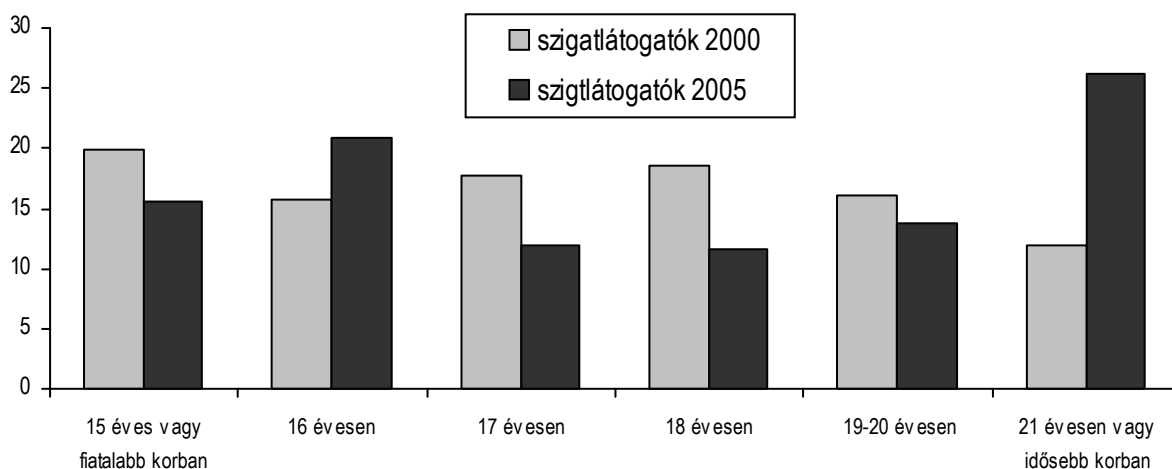


Forrás: Paksi (2003) Paksi és Elekes (2004)

*Az első droghasználat változása*

Az első droghasználat életkorának alakulása tekintetében összességében szintén kedvező változásokról számolhatunk be a szigetlátogatók körében tapasztalt tendenciák alapján. Ugyan a különböző drogokkal 16 évesen, vagy annál fiatalabb életkorban kapcsolatba kerülők aránya nem változott a fogyasztókon belül, de a drogot 20 éves kor felett kipróbálók aránya jelentősen növekedett.

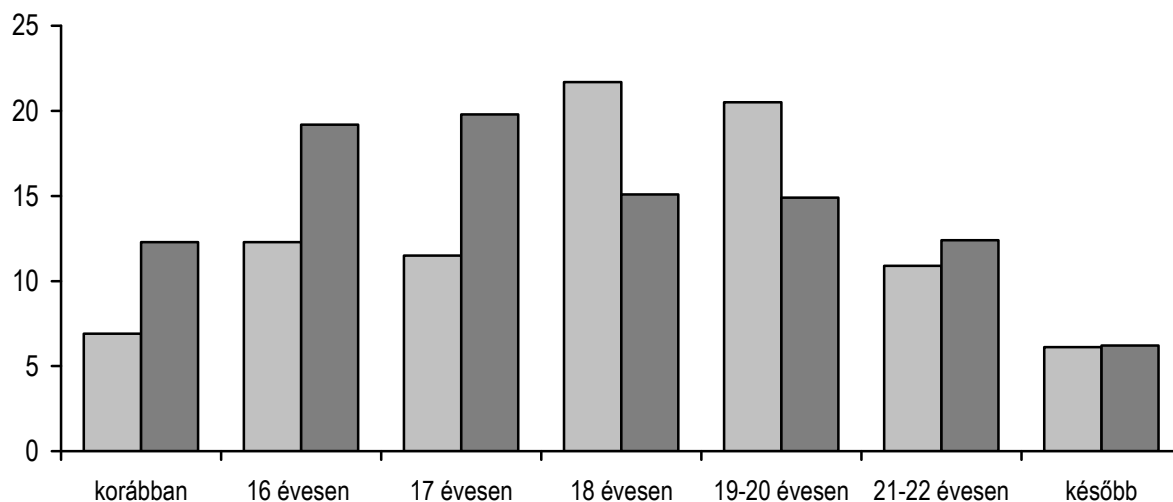
23. ábra: Az első tiltottdrog-használat életkora (válaszolók fogyasztók százalékában kifejezve)



Korábbi adatok forrása: Paksi (2001)

Különösen kedvezőek a szigetlátogatók körében tapasztalt tendenciák a normál populációban lezajlott változások tükrében. Mint azt már a bevezetőben is jeleztük, a normál populációban – középiskolások és fiatal felnőttek esetében egyaránt megmutatkozó - az ezredfordulót követő években, a droghasználat jellemzőiben bekövetkezett változások egyik kedvezőtlen dimenziója éppen az első szerhasználat egyre fiatalabb életkorra való tevődése, ami nem csak nem jelenik meg a szigetlátogatók körében, de – az adataink alapján - inkább ellenkező irányú tendenciát figyelhetünk meg.

24. ábra: Az első droghasználat életkora a 18-34 éves fővárosi fiatal felnőttek körében, 2001-ben és 2003-ban (a valaha fogyasztók százalékában kifejezve)



Forrás: Paksi (2003) Paksi és Elekes (2004)

## FELHASZNÁLT IRODALOM

Beck L. – Hann E. (2000): Virtuális szakadék. Felmérés a 15-30 éves korosztályról. HVG. XXII. Évfolyam 25. (110) szám. 2000. június 24.

Demetrovics Zs. (1998): Drog és Disco Budapesten. Táncos szórakozóhelyeket látogató fiatalok szociodemográfiai jellemzői és drogfogyasztási szokásai. Budapesti Szociális Forrásközpont, Budapest.

Demetrovics Zs. (2001): Droghasználat a magyarországi táncos szórakozóhelyeken. NDI Szakmai forrássorozat, H'Larmattan, Budapest.

Demetrovics, Zs.(2005): *The characteristics of psychostimulant use in the Hungarian party scene.* The Inaugural European Association of Addiction Therapy Conference. 6 – 8 July, 2005. Budapest, Hungary. Abstracts pp. 13.

Demetrovics Zs.(2005b): A rekreációs környezetben megjelenő droghasználat alakulása Magyarországon. In: Borsi É., Portörő P. (szerk.) *Jelentés a magyarországi kábítószerhelyzetről 2005.* Ifjúsági, Családügyi, Szociális és Esélyegyenlőségi Minisztérium, Budapest. 2005. 81-98.

Elekes Zs. - Paksi B. (1996): A magyarországi középiskolások alkohol- és drogfogyasztása. Népjóléti Minisztérium, Budapest.

Elekes Zs. - Paksi B. (1997): Kutatási beszámoló a „Szabadságvesztés büntetést töltők kábítószerfogyasztással kapcsolatos rizikócsoportjainak feltárása” című kutatásról. Büntetés-végrehajtási Szakkönyvtár, 4.

Elekes Zs. - Paksi B. (2000): Drogok és fiatalok. ISMertető 8. ISM-Aula, Budapest.

Elekes Zs., Paksi B. (2003): *The ESPAD Hungarian Country Report.* Kézirat

Elekes Zs., Paksi B. (2004): A Szabadságvesztés büntetést töltők kábítószer-fogyasztással kapcsolatos rizikócsoportjainak feltárása. Kutatási beszámoló. Kézirat.

EMCDDA (1999): *Co-ordination of an expert working group to develop instruments and guidelines to improve quality and comparability of general population surveys on drugs in the EU.* Follow up of EMCDDA project CT.96.EP.08 (CT.97.EP.09), European Monitoring Centre for Drugs and Drug Addiction. Lisbon. Portugal.

Gábor K. – Dudik É. (1999): Pepsi'99. Tézisek. Oktatókutató Intézet, Ifjúságkutató Csoport. Kézirat.

Gábor K. (2000): A középosztály szigete. Belvedere Meridionale, Budapest.

Hibell, B. - Andersson, B. - Bjarnasson, T. - Kokkevi, A. - Morgan, M. – Narusk, A. (1997): *The 1995 ESPAD Report. Alcohol and Other Drug Use Among Students in 26 European Countries.* The European School Survey Project on Alcohol and Other Drugs. CAN, Stockholm, Sweden.

Hibell, B.- Andersson, B. – Ahlström, S. – Balakireva, O. - Bjarnasson, T. - Kokkevi, A. - Morgan, M. (2001): *The 1999 ESPAD Report. Alcohol and Other Drug Use Among Students in 30 European Countries.* The European School Survey Project on Alcohol and Other Drugs. CAN. Stockholm. Sweden.

Hibell, B.- Andersson, B. – - Bjarnasson - Ahlström, S. – Balakireva, O., T. - Kokkevi, A. - Morgan, M. (2004): *The ESPAD Report 2003. Alcohol and Other Drug Use Among Students in 35 European Countries.* The European School Survey Project on Alcohol and Other Drugs. CAN. Stockholm. Sweden.



Kohn, Melvin (1969): *Class And Conformity, A Study in Values*. Homewood: Dorsey Press.

KSH Központi Adatbázisa – KSH-STADAT. [www.ksh.hu](http://www.ksh.hu)

Nemzeti stratégia a kábítószer-probléma visszaszorítására. A kormány kábítószer-ellenes stratégiájának koncepcionális alapjai. ISM 2000

Paksi B. (2003): *Drogok és felnőttek*. NDI Kutatások 4. L'Harmattan.

Paksi B. (2001): Kinek a szigete? A „Pepsi Sziget 2000” kutatásról. Szünetnapok napja. Szabadegyetem. Corvin Budapest filmfaló. Budapest. június 5.

Paksi B. (2005): A „Szabadságvesztés büntetést töltők kábítószer-fogyasztással kapcsolatos rizikócsoportjainak feltárása” c. kutatás beszámolója. A TDI adatgyűjtés bevezetése a Büntetés-végrehajtási Intézetekben. Szakmai találkozó. Budapest, Bencur Hotel, 2005. december 6.

Paksi B (2005b): A „Civil Falu” a Sziget 2005 fesztiválon. Kutatási beszámoló. Kézirat

Paksi B. , Elekes Zs. (2003): A középiskolások drogfogyasztása 2003-ban Budapesten. Helyzetkép és tendenciák. *Addiktológia* 2003. 3-4.

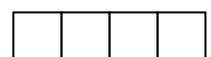
Paksi B., Elekes Zs. (2004): A felnőtt lakosság droghasználata – különös tekintettel a nagyvárosi fiatal felnőttekre. MAT V. Országos Kongresszusa. Balatonfüred, október 21-23.

Paksi B., Elekes Zs.(2005): A 9-10. évfolyamos középiskolások alkohol- és drogfogyasztása Budapesten Kutatási Beszámoló, NDI. Budapest

SZABADOS T. (1996): Gyermeknevelési elvek a Magyar társadalomban (1982-1996) In.: Egyedi Gy.-Tamás P. (szerk) 1996. *Értékváltozások. Info-Társadalomtudomány*, 39.

## **MELLÉKLET: A KUTATÁS KÉRDŐÍVE**

# ***SZIGET 2005***



## ***MIELŐTT ELKEZDENÉD, KÉRJÜK, OLVASD EL!***

Egy kérdőíves vizsgálathoz SZERETNÉNK A SEGÍTSÉGEDET KÉRNI, amelyben szórakozási, dohányzási, alkohol- és drogfogyasztási szokásaidra vagyunk kíváncsiak, és szeretnénk megtudni a véleményedet néhány dologgal kapcsolatban.

A KÉRDŐÍV NÉVTELEN, vagyis sehol nem szerepel rajta sem a neved, sem olyan információ, amely alapján azonosítani lehetne Téged. Látni fogod, hogy a legtöbb információ számok formájában jelenik meg, s ezeket csak a többi kérdőívvel együtt, összesített formában dolgozzuk fel egy számítógépes statisztikai program segítségével.

A KÉRDŐÍV KITÖLTÉSE ÖNKÉNTES, de nekünk nagyon fontos, hogy a véletlenszerűen kiválasztott szigetlátogatók közül minél többen kitöltsék. Ha valamelyik kérdésre semmiképpen sem szeretnél válaszolni, nyugodtan hagyd üresen. Ennek ellenére, arra szeretnénk kérni, hogy lehetőség szerint valamennyi kérdést válaszold meg, ezzel nagymértékben hozzájárulnál az eredmények hasznosíthatóságához.

A kérdőív nem teszt, vagy vizsgafeladat - nincsenek jó vagy rossz válaszok. Egyedül az a fontos, hogy ha vállalod a kitöltését, **ŐSZINTÉN VÁLASZOLJ!** Ha ezt nem tudod vállalni, kérjük, inkább add vissza a kérdőívet!

A válaszod a megfelelő négyzetbe tett  jellel jelöld, a kipontozott részeknél pedig, nyomtatott nagybetűkkel írd!

Amennyiben úgy érzed, hogy valami fontos, a Szigethez kapcsolódó dolgot kihagytunk a kérdőívből, akkor azt a hátsó lapra írd fel nekünk!

KÖSZÖNJÜK A SEGÍTSÉGEDET!

Paksi Borbála  
szociológus  
a kutatás vezetője

Először szeretnénk néhány dolgot kérdezni a szigettel való kapcsolatodról!

**1. AZ IDEI MÁR A 13. SZIGET. TE MELYIK ÉVEKBEN VOLTÁL KINT A SZIGETEN?**

(Mindegyik évet jelöld, amikor kint voltál!)

- 1993
- 1994
- 1995
- 1996
- 1997
- 1998
- 1999
- 2000
- 2001
- 2002
- 2003
- 2004
- most vagyok először a Szigeten

**2. ÁLTALÁBAN MI MIATT JÖSSZ KI INKÁBB A SZIGETRE?**

(Csak egy választ jelölj, ami inkább jellemző!!)

- egy-egy program miatt
- a sziget hangulata, a „sziget-feeling” kedvéért
- most vagyok először a Szigeten

**3. AZ IDEI SZIGETEN MENNYI IDŐT TÖLTESZ (TERVEZEL TÖLTENI)?**

Az éjszakát csak akkor jelöld, ha itt is alszol!

	Aug. 10. szerda	Aug. 11. csütörtök	Aug. 12. péntek	Aug. 13. szombat	Aug. 14. vasárnap	Aug. 15. hétfő	Aug. 16. kedd
délelőtt	<input type="checkbox"/> 1	<input type="checkbox"/> 1	<input type="checkbox"/> 1	<input type="checkbox"/> 1	<input type="checkbox"/> 1	<input type="checkbox"/> 1	<input type="checkbox"/> 1
délután	<input type="checkbox"/> 2	<input type="checkbox"/> 2	<input type="checkbox"/> 2	<input type="checkbox"/> 2	<input type="checkbox"/> 2	<input type="checkbox"/> 2	<input type="checkbox"/> 2
este	<input type="checkbox"/> 4	<input type="checkbox"/> 4	<input type="checkbox"/> 4	<input type="checkbox"/> 4	<input type="checkbox"/> 4	<input type="checkbox"/> 4	<input type="checkbox"/> 4
éjszaka	<input type="checkbox"/> 8	<input type="checkbox"/> 8	<input type="checkbox"/> 8	<input type="checkbox"/> 8	<input type="checkbox"/> 8	<input type="checkbox"/> 8	<input type="checkbox"/> 8

**4. ÁTLAGOSAN MENNYIT KÖLTESZ A SZIGETEN EGY NAP ALATT?**

(a belépőjegy árán felül)

.....forintot

**5. AZ IDEI SZIGETRE MIÉRT JÖTTÉL KI?**

(A két legfontosabbat jelöld be!)

- a koncertek, vagy valamilyen koncert miatt
- más kulturális, művészeti program miatt
- a „sziget hangulat” miatt
- mert a haverok, barátok is jöttek
- valami más miatt, éspedig:.....

**6. MELYIK ZENEKAR(OK) SZÁMODRA A LEGINKÁBB VONZÓ(AK) AZ IDEI KÍNÁLATBÓL?**

(A három legvonzóbbat írd be!)

.....  
.....  
.....

**7. AZ IDEI SZIGETEN A ZENEI SZÍNPADOK, HELYSZÍNEK KÖZÜL MELYEK A LEGVONZÓBBAK A SZÁMODRA?**

*(Maximum három helyszínt jelölj!)*

- 1 Bahia Színpad
- 1 Blues Színpad
- 1 Cinetrip
- 1 Cökxpon Ambient Sátorkert
- 1 Djuice Party Aréna
- 1 HammerWorld Színpad
- 1 Nagyszínpad
- 1 Klubrádió Jazz színpad
- 1 Pannon GSM Világzenei Nagyszínpad
- 1 Pannon GSM Táncdalfesztivál Sátor
- 1 Pesti Est Színpad
- 1 Roma Sátor
- 1 Siemens Színpad
- 1 Talentum Színpad
- 1 Wan2 Színpad

**8. AZ IDEI SZIGETEN AZ EGYÉB, NEM ZENEI HELYSZÍNEK KÖZÜL MELYEK A LEGVONZÓBBAK SZÁMODRA?**

*(Maximum három helyszínt jelölj!)*

- 1 Afro-Latin Színpad és Falu
- 1 Civil sziget
- 1 Cökxpon Ambient Sátorkert
- 1 Luminárium
- 1 Magic Mirror Sátor
- 1 Mentos Trend Sziget
- 1 Mozinet Sátor
- 1 MTV Színház- és Táncsátor, Szabadtéri Színpad
- 1 Néprajzi és Kézműves Helyszín
- 1 Octopus - Összművészeti helyszín
- 1 Szabadiskola Sátor
- 1 Szépművészeti Múzeum Sátor
- 1 TV2 - Moziverzum
- 1 Utcaszínház
- 1 Vándor Vurstli
- 1 Valami más helyszín (írd ide):  
.....

A következő kérdések szabadidő eltöltési szokásaidról szólnak.

**9. MILYEN GYAKRAN TÖLTÖD A SZABADIDŐDET A KÖVETKEZŐ DOLGOKKAL?**

*(Minden sorban egy választ jelölj be!)*

- könyvet olvasok (kikapcsolódásból, nem tankönyvet)
- könyvtárba megyek
- házibuliba megyek
- partyra (techno, goa, house, drum 'n' bass, stb.) megyek

minden nap  
 hetente többször  
 hetente 1-szer  
 havonta 2-3-szor  
 havonta-kéthavonta  
 évente néhányszor  
 ritkábban  
 soha

1	2	3	4	5	6	7	8
1	2	3	4	5	6	7	8
1	2	3	4	5	6	7	8
1	2	3	4	5	6	7	8

	minden nap	hetente többször	hetente 1-szer	havonta 2-3-szor	havonta-kéthavonta	évente néhányszor	ritkábban	soha
diszkóba megyek	1	2	3	4	5	6	7	8
klubba megyek	1	2	3	4	5	6	7	8
pubba, kocsmába, bárba, sörözőbe ... megyek	1	2	3	4	5	6	7	8
kávézóba megyek	1	2	3	4	5	6	7	8
gyorsétterembe (pl.: McDonald's-ba) megyek	1	2	3	4	5	6	7	8
könnyűzenei koncertre megyek	1	2	3	4	5	6	7	8
komolyzenei koncertre, operába megyek	1	2	3	4	5	6	7	8
moziba megyek	1	2	3	4	5	6	7	8
színházba megyek	1	2	3	4	5	6	7	8
kiállításra, múzeumba megyek	1	2	3	4	5	6	7	8
zenét hallgatok	1	2	3	4	5	6	7	8
beszélgetek a barátaimmal	1	2	3	4	5	6	7	8
társasjátékot játszom	1	2	3	4	5	6	7	8
pénznyerő automatával játszom	1	2	3	4	5	6	7	8
számítógépes játékokat játszom	1	2	3	4	5	6	7	8
szerencsejátékot játszom	1	2	3	4	5	6	7	8
internetezek	1	2	3	4	5	6	7	8
Konditerembe, aerobikra megyek	1	2	3	4	5	6	7	8
valamilyen csapatsportot játszom	1	2	3	4	5	6	7	8
valamilyen egyéni sportot űzök	1	2	3	4	5	6	7	8
szórakozásból motorozok	1	2	3	4	5	6	7	8
kirándulni megyek	1	2	3	4	5	6	7	8
valamelyik „plazában”, bevásárlóközpontban töltöm az időt	1	2	3	4	5	6	7	8
hipermarketbe (pl. Auchan, Cora, Tesco) megyek	1	2	3	4	5	6	7	8
csak úgy lődörgök, kószálok	1	2	3	4	5	6	7	8
valamilyen alkotó tevékenységet végzek (rajzolok, zenélek)	1	2	3	4	5	6	7	8

**10. ÁLTALÁBAN HÁNY ESTÉT TÖLTESZ OTTHON HETENTE?**

- 1 5-7 estét
- 2 3-4 estét
- 3 1-2 estét
- 4 szinte egyet sem

**11. KÉRJÜK, KONKRÉTAN NEVEZD MEG, MELYIK A HÁROM KEDVENC ZENEKAROD/DJ-D:**

.....  
.....  
.....

**12. TARTOZOL-E VALAMILYEN CSOPORTHOZ, SZUBKULTÚRÁHOZ (PL. DESZKÁSOK, PUNKOK, ROCKEREK)?**

- 1 igen → Mihez?.....
- 2 nem

**13. VAN-E OTTHON INTERNET HOZZÁFÉRÉSE?**

- 1 Igen van, szélessávú (pl. ADSL, kábelnet)
- 2 Igen van, keskenysávú (betárcsázós/modemes/dial-up)
- 3 Igen van, egyéb technológia (műhold, mikrohullámú, mobil)
- 4 Igen van, de nem tudom milyen típusú
- 5 Nincs

**14. MILYEN CÉLBŐL SZOKTAD HASZNÁLNI A NETET? (A két legfontosabbat jelöld!)**

- 1 a munkámhoz kell
- 2 tanulmányaimhoz
- 3 kapcsolattartásra
- 4 szórakozásra
- 5 praktikus információk megszerzésére
- 6 egyéb:.....

**15. MIRE HASZNÁLOD ELSŐSORBAN A NETET? (A két leggyakoribbat jelöld!)**

- 1 szörfözésre (barangolásra)
- 2 chatelésre
- 3 e-mailezésre
- 4 vásárlásra
- 5 rádiózásra
- 6 file-ok letöltésére
- 7 másra:.....

**16. ÁTLAGOSAN HAVONTA HÁNY DARAB ZENE-SZÁMOT (PL. MP3-AT) SZOKTÁL LETÖLTENI A NETRŐL?**

- 1 1-2
- 2 3-10
- 3 11-20
- 4 20-40
- 5 40-nél többet
- 6 Nem szoktam zenét letölteni

**17. SZOKTÁL FIZETNI A LETÖLTÖTT FILE-OKÉRT, VAGY INGYENES HELYEKRŐL TÖLTESZ LE INKÁBB?**

- 1 Mindig fizetek
- 2 Általában fizetős helyről töltök le
- 3 Általában ingyenes helyről töltök le
- 4 Csak ingyenes helyről töltök le
- 5 Nem szoktam zenét letölteni

**18. ÁTLAGOSAN HAVONTA HÁNY DARAB MOZIFILMET SZOKTÁL LETÖLTENI A NETRŐL, VAGY NÉZEL MEG A NETEN?**

- 1 1-2
- 2 3-5
- 3 6-10
- 4 10-nél többet
- 5 Nem szoktam filmet letölteni /nézni a neten



**19. SZOKTÁL FIZETNI A LETÖLTÖTT/NÉZETT FILMEKÉRT, VAGY INGYENES HELYEKET VESZEL IGÉNYBE?**

- 1 Mindig fizetek
- 2 Általában fizetős helyről töltök le /nézek filmet
- 2 Általában ingyenes helyről töltök le /nézek filmet
- 4 Csak ingyenes helyről töltök le /nézek filmet
- 5 Nem szoktam filmet letölteni /nézni a neten

**20. SZOKTÁL-E AZ INTERNETEN KERESZTÜL TELEFONÁLNI?**

- 1 Igen, otthonról is
- 2 Igen, de otthonról nem
- 3 Nem

**21. SZOKTAD A BANKÜGYEIDET INTERNETEN KERESZTÜL INTÉZNI?**

- 0 nincs bankszámlám
- 1 soha
- 2 ritkán
- 3 gyakran
- 4 mindig neten intézem

**22. NYITNÁL SZÁMLÁT OLYAN BANKNÁL, AMELYET CSAK INTERNETEN KERESZTÜL ÉRHETSZ EL?**

- 1 biztos nem
- 2 valószínűleg nem
- 3 lehet, ha jobbak az opciói mint más bankszámláknak (kedvezőbbek kamatok, jobbak a hitelfeltételek)
- 4 biztos, ha jobbak az opciói

**23. HETENTE KÖRÜLBELÜL HÁNY E-MAILT KÜLDESZ EL?**

- 1 több mint 100-at
- 2 50-100 között
- 3 20-50 között
- 4 10-20 között
- 5 10-nél kevesebbet
- 6 nem szoktam rendszeresen e-mailt küldeni

**24. MILYEN GYAKRAN FORDULNAK ELŐ VELED AZ ALÁBBIK?**

*(Minden sorban egy választ jelölj be!)*

soha ritkán néha gyakran mindig

Az internetről ábrándozol.  1  2  3  4  5

Amikor nem vagy a neten, fantáziálsz róla, vagy gondolsz arra, hogy milyen lenne most internetezni.  1  2  3  4  5

Nyugtalannak, feszültnek érzed magad, ha nem internetezhettél annyit, amennyit szeretted volna.  1  2  3  4  5

Elhanyagolod az otthoni teendőidet azért, hogy többet internetezhess.  1  2  3  4  5

Internetezel, amikor aludnod kellene inkább.  1  2  3  4  5

Az internetezést választod a partnereiddel való együttlét helyett.  1  2  3  4  5

Úgy érzed, hogy csökken-tened kéne az internete-zéssel töltött időt.  1  2  3  4  5

Próbálsz titkolni, hogy mennyi időt töltöttél az interneten.  1  2  3  4  5



**30. HÁNYSZOR FORDULT ELŐ VELED, HOGY BERÚGTÁL?**

*(Minden sorban egy választ jelölj meg!)*

	0-szor	1-2-szer	3-5-ször	6-9-szer	10-19-szer	20-39-szer	ennél többször
életed során	1	2	3	4	5	6	7
az utóbbi 12 hónapban	1	2	3	4	5	6	7
az utóbbi 30 napban	1	2	3	4	5	6	7

**31. ELŐFORDULT-E VELED, ÉS HA IGEN, HÁNYSZOR, HOGY VALAMILYEN ENERGIAITALT (PL. BOMBA, RED BULL, STB.) FOGYASZTOTTÁL?**

*(Minden sorban egy választ jelölj meg!)*

	0-szor	1-2-szer	3-5-ször	6-9-szer	10-19-szer	20-39-szer	ennél többször
életed során	1	2	3	4	5	6	7
az utóbbi 12 hónapban	1	2	3	4	5	6	7
az utóbbi 30 napban	1	2	3	4	5	6	7

**32. HASZNÁLTÁL-E VALAHA NYUGTATÓT VAGY ALTATÓT ANÉLKÜL, HOGY AZ ORVOS FELÍRTA VOLNA NEKED?**

*(Minden sorban egy választ jelölj meg!)*

	0-szor	1-2-szer	3-5-ször	6-9-szer	10-19-szer	20-39-szer	ennél többször
életed során	1	2	3	4	5	6	7
az utóbbi 12 hónapban	1	2	3	4	5	6	7
az utóbbi 30 napban	1	2	3	4	5	6	7

**33. HASZNÁLTAD-E, ÉS HA IGEN, MIKOR UTOLJÁRA AZ ALÁBBI SZEREKET?**

*(Minden sorban egy választ jelölj be!)*

	Igen, az elmúlt hónapban is	Igen, az elmúlt 3 hónapban is	Igen, az elmúlt 1 évben is	Igen, de az elmúlt egy évben nem	Soha
marihuána, hasis (fű)	4	3	2	1	0
LSD	4	3	2	1	0
mágikus gomba	4	3	2	1	0
amfetamin (speed)	4	3	2	1	0
ecstasy (XTC)	4	3	2	1	0
kokain	4	3	2	1	0
heroin	4	3	2	1	0
egyéb opiát (máktea, kodein)	4	3	2	1	0
herbál drogok	4	3	2	1	0
crack (krek)	4	3	2	1	0
rush (popez)	4	3	2	1	0
angyalpor	4	3	2	1	0
I-por	4	3	2	1	0
GHB (folyékony ecstasy)	4	3	2	1	0
relevin	4	3	2	1	0
bármilyen drog intravénásan	4	3	2	1	0
patron, lufi	4	3	2	1	0
szipu	4	3	2	1	0
alkohol gyógyszerrel	4	3	2	1	0
szteroidok, doppingerek	4	3	2	1	0
valami más, drog <i>(írd ide!)</i>	4	3	2	1	0
.....					

A következő három kérdés azokra az alkalmakra vonatkozik, amikor az egyes szereket legelőször használtad.

**34. HÁNY ÉVES KORODBAN HASZNÁLTAD ELŐSZÖR AZ ALÁBBI DOLGOKAT?**

Nem tudom  
Soha nem használtam

cigaretta	.....évesen	<input type="text" value="9"/>	<input type="text" value="0"/>
rendszeres dohányzás	.....évesen	<input type="text" value="9"/>	<input type="text" value="0"/>
alkohol	.....évesen	<input type="text" value="9"/>	<input type="text" value="0"/>
berúgtam	.....évesen	<input type="text" value="9"/>	<input type="text" value="0"/>
energia ital	.....évesen	<input type="text" value="9"/>	<input type="text" value="0"/>
nyugtató vagy altató orvosi javaslat nélkül	.....évesen	<input type="text" value="9"/>	<input type="text" value="0"/>
marihuána, hasis (fű)	.....évesen	<input type="text" value="9"/>	<input type="text" value="0"/>
LSD	.....évesen	<input type="text" value="9"/>	<input type="text" value="0"/>
mágikus gomba	.....évesen	<input type="text" value="9"/>	<input type="text" value="0"/>
amfetamin (speed)	.....évesen	<input type="text" value="9"/>	<input type="text" value="0"/>
ecstasy (XTC)	.....évesen	<input type="text" value="9"/>	<input type="text" value="0"/>
kokain	.....évesen	<input type="text" value="9"/>	<input type="text" value="0"/>
heroin	.....évesen	<input type="text" value="9"/>	<input type="text" value="0"/>
egyéb opiát	.....évesen	<input type="text" value="9"/>	<input type="text" value="0"/>
herbál drogok	.....évesen	<input type="text" value="9"/>	<input type="text" value="0"/>
GHB (folyékony ecstasy)	.....évesen	<input type="text" value="9"/>	<input type="text" value="0"/>
crack (krek)	.....évesen	<input type="text" value="9"/>	<input type="text" value="0"/>
rush (popez)	.....évesen	<input type="text" value="9"/>	<input type="text" value="0"/>
angyalpor	.....évesen	<input type="text" value="9"/>	<input type="text" value="0"/>
relewin	.....évesen	<input type="text" value="9"/>	<input type="text" value="0"/>
I-por	.....évesen	<input type="text" value="9"/>	<input type="text" value="0"/>
Patron, lufi	.....évesen	<input type="text" value="9"/>	<input type="text" value="0"/>
szipu	.....évesen	<input type="text" value="9"/>	<input type="text" value="0"/>
alkohol gyógyszerrel	.....évesen	<input type="text" value="9"/>	<input type="text" value="0"/>
szteroidok	.....évesen	<input type="text" value="9"/>	<input type="text" value="0"/>

**35. HOL HASZNÁLTAD LEGELŐSZÖR AZ ALÁBBI DROGOKAT?**

(Minden sorban egy választ jelölj be!)

	valakinek a lakásán	táncos szórakozóhelyen (diszkó, party)	egyéb szórakozóhelyen (pub, kocsmá)	valamelyik „sziget rendezvényen”	utcán	iskolában	egyéb helyen	soha nem használtam
marihuána, hasis	<input type="text" value="1"/>	<input type="text" value="2"/>	<input type="text" value="3"/>	<input type="text" value="4"/>	<input type="text" value="5"/>	<input type="text" value="6"/>	<input type="text" value="7"/>	<input type="text" value="0"/>
ecstasy (XTC)	<input type="text" value="1"/>	<input type="text" value="2"/>	<input type="text" value="3"/>	<input type="text" value="4"/>	<input type="text" value="5"/>	<input type="text" value="6"/>	<input type="text" value="7"/>	<input type="text" value="0"/>
LSD, mágikus gomba	<input type="text" value="1"/>	<input type="text" value="2"/>	<input type="text" value="3"/>	<input type="text" value="4"/>	<input type="text" value="5"/>	<input type="text" value="6"/>	<input type="text" value="7"/>	<input type="text" value="0"/>
heroin	<input type="text" value="1"/>	<input type="text" value="2"/>	<input type="text" value="3"/>	<input type="text" value="4"/>	<input type="text" value="5"/>	<input type="text" value="6"/>	<input type="text" value="7"/>	<input type="text" value="0"/>
más opiát	<input type="text" value="1"/>	<input type="text" value="2"/>	<input type="text" value="3"/>	<input type="text" value="4"/>	<input type="text" value="5"/>	<input type="text" value="6"/>	<input type="text" value="7"/>	<input type="text" value="0"/>
amfetamin (speed)	<input type="text" value="1"/>	<input type="text" value="2"/>	<input type="text" value="3"/>	<input type="text" value="4"/>	<input type="text" value="5"/>	<input type="text" value="6"/>	<input type="text" value="7"/>	<input type="text" value="0"/>
herbál drogok	<input type="text" value="1"/>	<input type="text" value="2"/>	<input type="text" value="3"/>	<input type="text" value="4"/>	<input type="text" value="5"/>	<input type="text" value="6"/>	<input type="text" value="7"/>	<input type="text" value="0"/>
kokain	<input type="text" value="1"/>	<input type="text" value="2"/>	<input type="text" value="3"/>	<input type="text" value="4"/>	<input type="text" value="5"/>	<input type="text" value="6"/>	<input type="text" value="7"/>	<input type="text" value="0"/>
szipu	<input type="text" value="1"/>	<input type="text" value="2"/>	<input type="text" value="3"/>	<input type="text" value="4"/>	<input type="text" value="5"/>	<input type="text" value="6"/>	<input type="text" value="7"/>	<input type="text" value="0"/>

---

A következő kérdésre csak akkor válaszolj, ha használtál valamilyen drogot az elmúlt egy hónap során!

---

**36. MILYEN GYAKRAN HASZNÁLTAD AZ ELMÚLT HÓNAP SORÁN AZ ALÁBBI SZEREKET?**

(Minden sorban egy választ jelölj be!)

	naponta	hetente többször	hetente	2-3 alkalommal	egyszer	nem használtam
marihuána, hasis (fű)	5	4	3	2	1	0
LSD	5	4	3	2	1	0
mágikus gomba	5	4	3	2	1	0
amfetamin (speed)	5	4	3	2	1	0
ecstasy (XTC)	5	4	3	2	1	0
kokain	5	4	3	2	1	0
heroin	5	4	3	2	1	0
egyéb opiát (máktea, kodein)	5	4	3	2	1	0
herbál drogok	5	4	3	2	1	0
crack (krek)	5	4	3	2	1	0
rush (popez)	5	4	3	2	1	0
angyalpor	5	4	3	2	1	0
I-por	5	4	3	2	1	0
GHB (folyékony ecstasy)	5	4	3	2	1	0
relewin	5	4	3	2	1	0
bármilyen drog intravénásan	5	4	3	2	1	0
patron, lufi	5	4	3	2	1	0
szipu	5	4	3	2	1	0
alkohol gyógyszerrel	5	4	3	2	1	0
szteroidok, doppingszerek	5	4	3	2	1	0
valami más, drog (írd ide!).....	5	4	3	2	1	0

**37. VOLT-E MÁR VALAMILYEN PROBLÉMÁD AZ ALÁBBI SZEREK FOGYASZTÁSÁBÓL KIFOLYÓLAG?**

(Egy sorban több választ is bejelölhetsz!)

	nem	igen, testi probléma	igen, lelki probléma	igen, családi probléma	igen, a kapcsolataimban	igen, iskolai, munkahelyi	igen, rendőrségi ügy
cigaretta	0	1	2	3	4	5	6
alkohol	0	1	2	3	4	5	6
marihuána, hasis	0	1	2	3	4	5	6
ecstasy (XTC)	0	1	2	3	4	5	6
LSD, mágikus gomba	0	1	2	3	4	5	6
heroin, más opiát	0	1	2	3	4	5	6
amfetamin (speed)	0	1	2	3	4	5	6
kokain	0	1	2	3	4	5	6
herbál drogok	0	1	2	3	4	5	6
szipu	0	1	2	3	4	5	6
altató, nyugtató	0	1	2	3	4	5	6
alkohol és gyógyszer együtt	0	1	2	3	4	5	6

A következő kérdések az egyes szerek legjellemzőbb használati módjára vonatkoznak.

Csak azon szerek esetében válaszolj, amelyeket legalább 5 alkalommal használtad az életed során! A többi sort hagyd üresen!!

### 38. ÁLTALÁBAN HOGYAN JUTSZ HOZZÁ AZ ALÁBBI SZEREKHEZ?

*Amelyik szert 5-nél kevesebb alkalommal használtad, azt a sort hagyd üresen!*

*(Minden sorban egy választ jelölj be!)*

- marihuána, hasis
- ecstasy (XTC)
- herbál drogok
- LSD, mágikus gomba
- heroin
- amfetamin (speed)
- kokain

	Ismerőstől veszem	Idegentől veszem	Magam állítom elő	Ingyen kapom	Veszek is, kapok is
	1	2	3	4	5
	1	2	3	4	5
	1	2	3	4	5
	1	2	3	4	5
	1	2	3	4	5
	1	2	3	4	5
	1	2	3	4	5

### 39. ÁLTALÁBAN KIVEL, KIKKEL HASZNÁLTAD AZ ALÁBBI SZEREKET?

*(Amelyik szert 5-nél kevesebb alkalommal használtad, azt a sort hagyd üresen!)*

*Minden sorban egy választ jelölj be!)*

- marihuána, hasis
- ecstasy (XTC)
- LSD, mágikus gomba
- heroin, más opiát
- herbál drogok
- amfetamin (speed)
- kokain
- szipu
- kivel rúgsz be

	egyedül	partnerrel (barát/barátnő)	barátokkal, ismerősökkel	idegenekkel	egyéb
	1	2	3	4	5
	1	2	3	4	5
	1	2	3	4	5
	1	2	3	4	5
	1	2	3	4	5
	1	2	3	4	5
	1	2	3	4	5
	1	2	3	4	5
	1	2	3	4	5

### 40. ÁLTALÁBAN HOL HASZNÁLTAD AZ ALÁBBI SZEREKET?

*(Amelyik szert 5-nél kevesebb alkalommal használtad, azt a sort hagyd üresen! Minden sorban egy választ jelölj be!)*

- marihuána, hasis
- ecstasy (XTC)
- LSD, mágikus gomba
- heroin
- más opiát
- herbál drogok
- amfetamin (speed)
- kokain
- szipu
- lerészegedés

	valakinek a lakásán	táncos szórakozóhelyen (diszkó, party)	egyéb szórakozóhelyen (pub, kocsmá)	valamelyik „sziget rendezvényen”	utcán	iskolában	egyéb helyen	soha nem használtam
	1	2	3	4	5	6	7	0
	1	2	3	4	5	6	7	0
	1	2	3	4	5	6	7	0
	1	2	3	4	5	6	7	0
	1	2	3	4	5	6	7	0
	1	2	3	4	5	6	7	0
	1	2	3	4	5	6	7	0
	1	2	3	4	5	6	7	0
	1	2	3	4	5	6	7	0
	1	2	3	4	5	6	7	0

### 41. ISMERŐSEID KÖZÜL HÁNYAN TESZIK A KÖVETKEZŐ DOLGOKAT?

*(Minden sorban egy választ jelölj be!)*

- Gyakran részeg
- Kipróbált már valamilyen illegális drogot (marihuána, LSD, heroin, speed, stb)
- Rendszeresen használ valamilyen illegális drogot
- Függ valamilyen illegális drogtól
- Drogot árul

	egy sem	néhány	kb. a fele	több, mint a fele	majdnem mindenki
	1	2	3	4	5
	1	2	3	4	5
	1	2	3	4	5
	1	2	3	4	5
	1	2	3	4	5

**42. SZERINTE IDÉN ITT A SZIGETEN AZ ISMERŐSEID KÖZÜL MENNYIEN FOGYASZTANAK VALAMILYEN ILLEGÁLIS DROGOT?**

- 1 senki  
 2 néhányan  
 3 körülbelül a fele  
 4 több, mint a fele  
 5 majdnem mindenki

Most néhány általános kérdést szeretnénk feltenni Neked.

**43. NEMED:**  1 fiú  2 lány

**44. MELYIK ÉVBEN SZÜLETTÉL?** 19.....

**45. HOL LAKSZ?**

- 1 Budapesten  
 2 egyéb nagyvárosban (megyeszékhelyen)  
 3 más városban  
 4 községben vagy faluban  
 5 tanyán

**46. JELENLEG VAN-E PARTNERKAPCSOLATOD?**

- 1 igen, házas vagyok  
 2 igen, élettársam van  
 3 igen, legalább egy éve járunk  
 4 egy évnél rövidebb ideje járunk  
 5 nincs partnerem

**47. ÖNÁLLÓ HÁZTARTÁST VEZETSZ-E?**

- 1 igen, saját lakásom van  
 2 igen, albérletben  
 3 kollégiumban lakom  
 4 szülőkkel, vagy rokonokkal lakom  
 5 egyéb:.....

**48. A KÖVETKEZŐ EMBEREK KÖZÜL KIK LAKNAK VELED EGY HÁZTARTÁSBAN?**

*(Mindenkit jelölj be, akivel egy háztartásban élsz! Kollégium esetén azt a háztartást jelöld, ahova hazamégy!)*

- 1 egyedül élek  
 1 édesapám  
 1 nevelőapám  
 1 édesanyám  
 1 nevelőanyám  
 1 testvérem(testvéreim)  
 1 házastársam  
 1 élettársam  
 1 gyerek(ek) (akiket én nevelek)  
 1 nagyszülő(k), más rokon(ok)  
 1 nem rokon személy(ek)  
 1 intézetben élek

**49. VÉLEMÉNYED SZERINT MÁSOKHOZ KÉPEST MENNYIRE JÓ KÖRÜLMÉNYEK KÖZÖTT ÉLTEK?**

- 1 magasan a legjobbak között  
 2 sokkal jobb az átlagnál  
 3 valamivel jobb az átlagnál  
 4 átlagos  
 5 valamivel rosszabb az átlagnál  
 6 sokkal rosszabb az átlagnál  
 7 a legrosszabbak között

**50. MI SZÜLEID (NEVELŐSZÜLEID) LEGMAGASABB ISKOLAI VÉGZETTSÉGE?**

- 8 általánosnál kevesebb  
 8 általános  
 szakmunkásképző  
 érettségi  
 technikum  
 főiskolai, vagy egyetemi diploma  
 nem tudom

Apád (nevelőapád)  
 Anyád (nevelőanyád)

- |                            |                            |
|----------------------------|----------------------------|
| <input type="checkbox"/> 1 | <input type="checkbox"/> 1 |
| <input type="checkbox"/> 2 | <input type="checkbox"/> 2 |
| <input type="checkbox"/> 3 | <input type="checkbox"/> 3 |
| <input type="checkbox"/> 4 | <input type="checkbox"/> 4 |
| <input type="checkbox"/> 5 | <input type="checkbox"/> 5 |
| <input type="checkbox"/> 6 | <input type="checkbox"/> 6 |
| <input type="checkbox"/> 7 | <input type="checkbox"/> 7 |

**51. MI AZ ELSŐDLEGES ELFOGLALTSÁGOD?**

- 1 iskola/tanulás
- 2 munka
- 3 semmilyen elfoglaltságod nincs
- 4 egyéb:.....

**52. HA JELENLEG TANULSZ, HOL?**

- 1 általános iskolában
- 2 szakmunkásképzőben
- 3 szakközépiskolában/ technikumban
- 4 gimnáziumban
- 5 főiskolán
- 6 egyetemen
- 7 posztgraduális képzésben
- 8 egyéb:.....

**53. MI A LEGMAGASABB ISKOLAI VÉGZETTSÉGED, EDDIG MILYEN ISKOLÁT FEJEZTÉL BE?**

- 1 kevesebb, mint 8 általános
- 2 8 általános
- 3 szakmunkásképző
- 4 szakközépiskola/technikum
- 5 gimnáziumi érettségi
- 6 főiskolai diploma
- 7 egyetemi diploma
- 8 egyéb:.....

**54. Ha dolgozol, mivel foglalkozol?**

.....

**55. MENNYIRE VAGY MEGELÉGEDVE AZ ALÁBBIAKKAL?**

*(Minden sorban egy választ jelölj be!)*

	Egyáltalán nem					Teljesen				
Anyagi körülményeiddel	<input type="checkbox"/> 1	<input type="checkbox"/> 2	<input type="checkbox"/> 3	<input type="checkbox"/> 4	<input type="checkbox"/> 5					
Családi kapcsolataiddal	<input type="checkbox"/> 1	<input type="checkbox"/> 2	<input type="checkbox"/> 3	<input type="checkbox"/> 4	<input type="checkbox"/> 5					
Párkapcsolatoddal	<input type="checkbox"/> 1	<input type="checkbox"/> 2	<input type="checkbox"/> 3	<input type="checkbox"/> 4	<input type="checkbox"/> 5					
Baráti kapcsolatiaddal	<input type="checkbox"/> 1	<input type="checkbox"/> 2	<input type="checkbox"/> 3	<input type="checkbox"/> 4	<input type="checkbox"/> 5					
Munkáddal	<input type="checkbox"/> 1	<input type="checkbox"/> 2	<input type="checkbox"/> 3	<input type="checkbox"/> 4	<input type="checkbox"/> 5					
Tanulmányiddal	<input type="checkbox"/> 1	<input type="checkbox"/> 2	<input type="checkbox"/> 3	<input type="checkbox"/> 4	<input type="checkbox"/> 5					

---

Az utolsó kérdésekben néhány, az étellel kapcsolatos általános dologról szeretnénk megtudni a véleményed!

---

**56. SZÜLŐKÉNT MIT TARTASZ, VAGY TARTANÁL LEGINKÁBB FONTOSNAK ALÁBBIAK KÖZÜL GYEREKEID NEVELÉSÉBEN.**

A legfontosabb ötöt jelöld meg!

- 1 Jó magaviselet
- 1 Jó modor, udvariasság
- 1 Függetlenség, önállóság
- 1 Keményen dolgozni
- 1 Őszinteség
- 1 Felelősségérzet
- 1 Türelem
- 1 Képzelőerő, fantázia
- 1 Tolerancia, mások respektálása
- 1 Vezetőkészség
- 1 Önfegyelem
- 1 Takarékoság pénzzel, anyagi javakkal
- 1 Határozottság, állhatatosság
- 1 Vallásos hit
- 1 Önzetlenség
- 1 Szófogadó engedelmesség
- 1 Hűség, lojalitás



**57. MOST PEDIG ARRA KÉRÜNK, HOGY AZOKAT JELÖLD BE AZOKAT A DOLGOKAT, AMELYEKRE A SZÜLEID PRÓBÁLNAK(TAK) TÉGED NEVELNI!**

*Most is a legfontosabb ötöt jelöld meg!*

- 1 Jó magaviselet
- 1 Jó modor, udvariasság
- 1 Függetlenség, önállóság
- 1 Keményen dolgozni
- 1 Őszinteség
- 1 Felelősségérzet
- 1 Türelem
- 1 Képzelőerő, fantázia
- 1 Tolerancia, mások respektálása
- 1 Vezetőkészség
- 1 Önfegyelem
- 1 Takarékoság pénzzel, anyagi javakkal
- 1 Határozottság, állhatatosság
- 1 Vallásos hit
- 1 Önzetlenség
- 1 Szófogadó engedelmesség
- 1 Hűség, lojalitás

**58. MENNYIRE ÉRTESZ EGYET AZ ALÁBBI ÁLLÍTÁSOKKAL?**

*(Soronként egy választ jelölj!)*

nagyon egyetérték  
inkább egyetérték  
nem tudom  
inkább nem értek egyet  
nagyon nem értek egyet

Minden olyan szabályt megszeghetsz, amiknek szerinted nincs értelme

1  2  3  4  5

Bármely szabályt betartok, amit be akarok tartani

1  2  3  4  5

Valójában nagyon kevés abszolút szabály van az életben (amit mindig, minden körülmények között be kell tartani)

1  2  3  4  5

Nehéz bármiben is bízni, mert minden változik

1  2  3  4  5

Valójában senki sem tudja mi az, amit elvárnak tőle az életben

1  2  3  4  5

Soha, semmiben nem lehetsz biztos az életben

1  2  3  4  5

**KÖSZÖNJÜK A SEGÍTSÉGEDET!**

